

# Spécial

# TENDANCES

sommaire

## SHOPPING

Vu au salon du meuble de Milan

30

## MATÉRIEL

Choisir son fauteuil, visite  
sur le show-room de KaVo Dental

42

## DESIGN

Une salle d'attente toute bleue  
À la découverte de l'entreprise Tolix

48

50

## ESPACE

Fraîcheur, enfance et nature à Autun  
Une clinique sous le signe du cheval

60

66

## PASSIONS

Cécile Gadesaude, championne  
de billard

70

Les coups de cœur de la rédaction

74

*Ont participé  
à ce numéro*

**Sophie Saunier,**  
architecte d'intérieur  
CFAI

**Sophie Mouton-Brisse,**  
décoratrice

**Raphaël Godet,**  
journaliste

**Nicolas Fontenelle,**  
journaliste

Il appartient à ceux qui mettent  
en place des réalisations décrites  
dans la revue de s'assurer  
au préalable des conditions  
de sécurité et de conformité  
aux règlements et aux lois en  
vigueur, inhérents à leur propre cas.

# Au salon du meuble de Milan

Par Sophie Saunier  
Architecte d'intérieur CFAI

*Sillonner les allées des pavillons consacrés au mobilier, à l'éclairage, aux accessoires, aux espaces de travail, au salon « satellite » (dédié aux écoles, aux jeunes designers et aux éditeurs) et parcourir les quartiers de la ville transformés pour une semaine en trépidant « événement off » est une occasion enthousiasmante et enrichissante de découvrir à foison des créations inédites et de qualité...*

Lors de l'édition 2017 (la 56<sup>e</sup>), nous avons glané quelques chaises et sièges dont le design est axé sur l'utilisation mixte en intérieur et à l'extérieur, la pureté et la finesse des lignes, la matière, la couleur, la technique de fabrication « high tech » ou inspirée de l'artisanat traditionnel... et des accessoires coup de cœur.



**La collection Caribe comprend des chaises à deux places, des chaises, des bancs en vis-à-vis, des tables d'appoint inspirées de l'artisanat traditionnel colombien. Le plastique recyclé est tissé artisanalement, l'ossature est en acier. Design Sebastian Herkner pour Ames [www.amesdesign.de](http://www.amesdesign.de)**

## Tissés, tressés

**Les poufs Rebels sont tissés à la main avec du fil de néoprène souple et doux, en différentes épaisseurs (deux diamètres disponibles: 100 et 50 cm, dimensions: 65 x 65 cm, coloris: écru, gris clair ou foncé, noir). Design Rosanna Contadini pour Covo [www.covo.it](http://www.covo.it)**





*Légère, d'aspect minimaliste, la chaise Nodi est fabriquée avec des cordes (chanvre) entrelacées, tordues et étirées sur des fils métalliques et des profils d'acier plats et inclinés vers l'intérieur pour les accoudoirs.*  
**Design George Yabu et Glenn Pushelberg pour Tribù**  
[www.tribu.com](http://www.tribu.com)

*Élégant, le fauteuil Suite est aussi robuste. En acier inoxydable laqué époxy, fils résistants aux UV et cordons plats tressés en polyester très résistant, il est utilisable à l'extérieur.*  
[www.fischer-moebel.de](http://www.fischer-moebel.de)

## *D'inspiration écologique, les matériaux naturels ou recyclés...*

**Simple,  
authentiques,  
les meubles  
Ethnicraft en bois  
clair sont fins  
et contemporains.**  
[www.ethnicraft.com](http://www.ethnicraft.com)



**Le fauteuil Roy (conçu pour un usage extérieur) est réalisé en tressage de résine polyéthylène, aluminium et en acier thermolaqué.**  
**Design Vincent Sheppard (Atelier N/7)**  
[www.vincentsheppard.com/fr](http://www.vincentsheppard.com/fr)



**MIDJ propose diverses collections à partir du cuir, parmi lesquelles Guapa, dont le travail du matériau crée un effet de dentelle qui dessine des ombres portées.**  
**Sempere/Poli Design, 2014**  
[www.midj.com](http://www.midj.com)



**Les plateaux colorés et lignés proposés par le studio de design Focused, basé à Rotterdam, sont réalisés en skateboards recyclés.**  
[www.focused.ne](http://www.focused.ne)

## Les mobiliers tout-terrain : utilisables en intérieur et à l'extérieur

**Les mobiliers de Barlow Tyrie sont résistants, en bois (teck), fibre synthétique, acier et aluminium laqués.**  
[www.teak.com](http://www.teak.com)



**La chaise Zebra est disponible avec accoudoirs et en versions dossier haut et assise extra-large.**  
**Design Lievore Altherr pour Fast**  
[www.fastspa.com](http://www.fastspa.com)



**Superbe, architecturale, la collection Blau comprend des tables, des fauteuils, des luminaires, des chaises longues d'une extrême qualité de matériaux et de finitions. Travaillées en aluminium à perforations géométriques, les pièces sont visuellement légères, les lignes graphiques et sobres évoquent l'esthétique d'un mobilier extérieur en toile. Existe en anthracite, blanc sable et bronze.**  
**Design Fran Silvestre**  
[www.gandiablasco.com/fr](http://www.gandiablasco.com/fr)

## Couleurs toniques



**Sign Baby (à gauche) existe en 7 couleurs, pastel ou toniques. Le siège Sign Matt (à droite) est monolithique et monochrome mat.**  
**Design Piergiorgio Cazzaniga pour MDF**  
[www.mditalia.com](http://www.mditalia.com)



**Pratiques, peu encombrants, les chaises Bikini et Wire et les bancs en polyéthylène moulé Hoop et Boomerang sont colorés, vivants et gais. Chez Resol. Design Jorge Pensi, Josep Llusca, Vicente Soto**  
[www.resol.es/fr](http://www.resol.es/fr)



**Les pieds des chaises de la collection Elena existent en version métallique tubulaire ronde ou triangulaire, en bois massif et chêne peint. Design Centro Stile Point**  
[www.pointhouse.it](http://www.pointhouse.it)

**Classique de chez Rexite, la chaise Olivia est aussi proposée avec des pieds en bois. Design Raul Barbieri, 2016**  
[www.rexite.it](http://www.rexite.it)

## *Légèreté, pureté et raffinement*

**La chaise Blumi est composée d'une confortable coque en fleur, combinable avec divers matériaux et coloris. Shannon Stadler pour Albaplust Design**  
[www.albaplust.com](http://www.albaplust.com)



**La coque en plastique de la chaise Cila graphique, aux lignes douces, est personnalisable avec six couleurs, de multiples tissus pour les coussins, des revêtements intégraux incluant pieds et des piétements métallisés ou bois. Design Lievore Altherr, 2017**  
[www.arper.com/ww/fr/](http://www.arper.com/ww/fr/)



**Chaises Máni AR-SL. Design Welling/Ludvik**  
[www.areadeclic.com](http://www.areadeclic.com)

## Spécial | TENDANCES

**Fauteuils de la collection Sra.pepa, généreux et élégants, avec finitions textile, tube acier galvanisé massif, peinture époxy et protections nylon pour le piétement.**

**Design Andreu Carulla, chez Calma**  
[www.calma.cat](http://www.calma.cat)



**Variante de la chaise Tulip, le fauteuil Tulip Large est doté d'une tablette.**

**Design Tommaso Caldera pour Chairs and More**  
<http://chairsandmore.it/>



**Cette jolie chaise Marguerite a été récompensée par un Design Award en 2017 pour, entre autres qualités, sa belle allure et l'élégance de ses pieds.**

**Design Mathias De Ferm pour Joli**  
[www.joli.be](http://www.joli.be)



**Vesper existe en versions chaises, fauteuils, tabourets hauts. Les coques sont en polypropylène, fibre de verre et cadres métalliques, les piétements sont laqués ou chromés. Huit teintes disponibles.**

**Design Cristoph Jenni pour Colos**  
<http://colos.it/fr>



**Primée par un RedDot, attestant de la qualité de son design, cette chaise fine et simple, à placet à facettes triangulaires en feutre recyclé est aussi éco-durable (revêtement fabriqué à partir de matériaux recyclés). L'assise est sanglée sur une ossature en métal ou bois.**

**Design Primoz Jeza Studio pour Donar**  
[www.donar.si/eng](http://www.donar.si/eng)



**Cette superbe chaise Trea, technique et ergonomique, est confortable et très robuste. Sa coque est en nylon armé de verre texturé à l'avant et brillant à l'arrière et son assise en polypropylène texturé (récompensée par le prix RedDot).**

**Design Todd Bracher**  
[www.humanscale.com](http://www.humanscale.com)

**Nouvelles variantes de la collection de sièges Flow, en version monochrome et coque « soft touch » avec une base à quatre pieds de bois. Flow Colour, avec une finition mate et douce au toucher, est proposée en blanc, grey, mud, vert, bleu avio et rose poudré.**

**Design Jean Marie Massaud pour MDF**

[www.mdfitalia.com](http://www.mdfitalia.com)



**Ci-dessus à droite, chaise Aïku Design Jean-Marie Massaud pour MDF**  
[www.mdfitalia.com](http://www.mdfitalia.com)

**Vela Chair est résistante, géométrique et allure.**

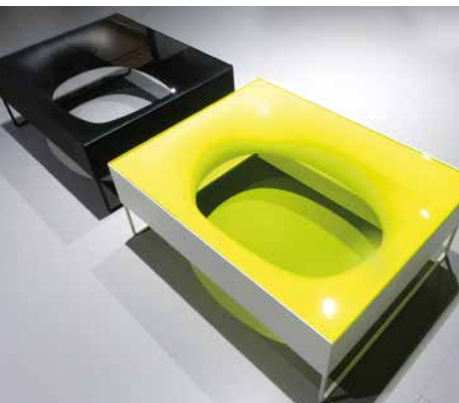
**Design Ramon Esteve pour Vondom**

[www.vondom.com/fr](http://www.vondom.com/fr)



## Accessoires

*Modules multifonctions, panneaux acoustiques, fermetures de rangements coulissantes, horloges... Quelques accessoires pratiques, esthétiques, artistiques ou poétiques dénichés à Milan...*



**Holo, de Kristalia, est un module personnalisé à ouverture en modelé souple, réalisé en tôle, à utiliser en piétement de table haute ou basse et en console.**  
**Design Kensaku Oshiro**  
[www.kristalia.it/fr](http://www.kristalia.it/fr)

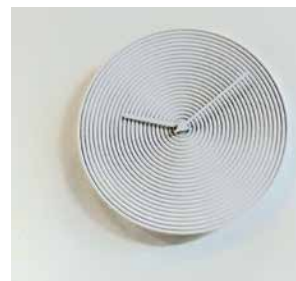


**Spécialiste en matière de mobiliers adaptés au cadre de travail, de solutions acoustiques et d'accessoires, Caimi innove en invitant l'art, avec la collection « Snowwound Art ».**  
**Conception Gillo Dorfles**  
[www.caimi.com](http://www.caimi.com)



**Ces fermetures d'armoires coulissantes, en textiles techniques structurés, existent en deux hauteurs de rangements bas et deux hauteurs de rangements hauts. Elles sont en feutre synthétique ou dacron polyester, montés sur de fins profils.**  
[www.thut.ch](http://www.thut.ch)

**Ressentir l'heure est la proposition faite par Aurora, horloge lumineuse poétique. Ce carroussel lumineux et chromatique, dont les graduations sont précises (impression 3D), est programmable : il est possible d'associer une ambiance bleutée au matin et chaude pour la soirée. Design Mendel Heit**  
[www.mendelheit.com](http://www.mendelheit.com)



**Ring est une horloge murale monochrome, simple et géométrique. Le cadran de céramique est creusé de cercles concentriques et les aiguilles sont en aluminium. Design Alessio Romano**  
[www.alessioromanodesign.com](http://www.alessioromanodesign.com)



**L'horloge Fatti + in Là ne manque pas d'humour, avec sa graduation en petits coucous alignés. Design Studio Kuadra pour Progetti**  
[www.progetti.life](http://www.progetti.life)

**Jouets, animaux, objets attachants, veilleuses, mobiliers aux lignes rondes composent la ligne des mobiliers intérieur et extérieur de Plus+.**  
**Coffre-bolide, design Michele Menescardi Assise Gumball, design Alberto Brogliato**  
[www.plust.it](http://www.plust.it)



Une « habitation cocon » accrochée entre les murs d'une ruelle, une radio qui fonctionne au feu, des vases imprimés en 3D dont la sensibilité d'exécution défie l'artisanat traditionnel, une installation lumineuse magistrale et féérique\*, d'énormes sphères en textile architectural, l'excellence du design polonais ou la subtilité de créations chinoises en bambou et en papier, des œuvres de designers et architectes talentueux... La semaine du design de Milan est une fête qui mérite le détour. Quelques exemples.

\*Sense of Future de Tokujin Yoshioka avec LG



**Signalétique verte ! Naturels et sans entretien, les systèmes à végétaux « éternisés » de Stylegreen sont utilisables en végétalisation murale et en boîtiers en forme de lettres et de pictogrammes.**  
[www.stylegreen.de](http://www.stylegreen.de)

## Couleur et fantaisie

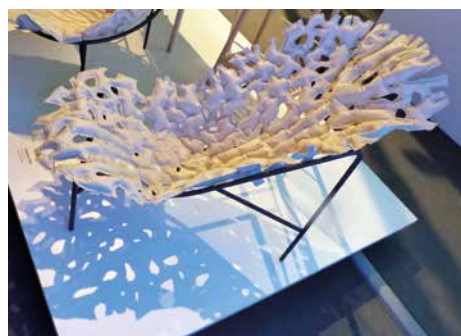


**De gauche à droite : Table basse Teat Time, design Gianni Arnaodo ; banc sculpture Amore, design Giò Colonna Romano ; banc sculpture Summertime, design Giò Colonna Romano. Utilisables à l'intérieur ou en extérieur, ces meubles en polyéthylène, de Slide, sont sympathiques, colorés et ne manquent pas d'humour.**  
[www.slidedesign.it](http://www.slidedesign.it)



**Fauteuil en silicone de la nouvelle collection de 11 fauteuils Iperbolica (hyperbolique) créée par l'artiste et designer Alessandro Ciffo, qui rend hommage à de grands peintres de l'art moderne. La technique de fabrication de cette surprenante et très grosse œuvre est assez complexe : les formes sont obtenues par soufflerie d'air et le revêtement est en mousse polyuréthane élastique.**  
**Création Alessandro Ciffo**

**Créés par des designers polonais, le très graphique vestiaire Vertica, réalisé en tube, le tapis de bois Carpet dont les pièces sont assemblées par points de croix écus, et la chaise longue Dandelions sont des objets originaux et de qualité.**  
**Design Grzegorz Hasik et Teresa Otulak, Ilona Kowalczyk, Olga Szadkowska**  
[www.acdesign.com.pl](http://www.acdesign.com.pl)  
[www.behance.net](http://www.behance.net)





**Revisiter l'artisanat traditionnel chinois de façon contemporaine, à partir de 5 arts et de 500 matériaux traditionnels au travers de créations contemporaines est le pari réussi de 50 designers. (Exposition Bambou, Soie Cuivre Papier Boue)**  
[www.handmadeinhangzhou.com](http://www.handmadeinhangzhou.com)

**Air par Zhang Lei, Christoph John, Jivana Zhang: cette chaise pousse à l'extrême la solidité et la légèreté du tissage.**



**Hangzhou Stoll par Chen Min: ce tabouret exprime magistralement les qualités naturelles du bambou vernis.**



**Spaso-W par Zhang Junjie et Chen Ruhan: ce tissage hexagonal sur structure acier mêle harmonieusement tradition et design contemporain.**

## Poésie et raffinement

**Party (ci-contre) et Oblique Line (ci-dessous à gauche) font partie d'une collection de vases superbes et rares qui combinent métal et fleurs en objets subtils et extrêmement étudiés. L'un est composé de minuscules verres à vin en acier poli, chacun ne pouvant contenir qu'une fleurette (hauteur 131 mm), l'autre est une forme résultant de lignes croisées qui montre la fleur tout entière (hauteur 296 mm). Design Yokohama Makers Village**  
[www.y-m-v.jp](http://www.y-m-v.jp)



**Le chapeau en textile de cette lampe suspendue est pincé par une pièce magnifique et délicate. Design Shinya Yoshida**  
[www.sydesign.jp](http://www.sydesign.jp)

Qu'il s'agisse d'une nouvelle installation ou d'un renouvellement, l'achat d'un nouveau fauteuil est un événement suffisamment rare au cours d'une carrière professionnelle pour y consacrer un peu de temps ! C'est donc dans la peau d'un acheteur que je me suis glissé par ce bel après midi d'avril (si, il y en a eu !) jusqu'à Lognes, dans l'est de Paris, pour visiter le show-room de KaVo Dental SAS, l'un des fabricants allemands de référence. L'adresse ne sera plus valable bien longtemps, la société déménage, se rapprochera de Paris en se regroupant avec les autres membres du groupe Danaher, au premier rang desquels Kerr et Nobel Biocare.

# Choisir son fauteuil

**Rencontre avec Thibault Ducamp,  
responsable des ventes Ile-de-France chez KaVo**

Par Frédéric Bohin

**R**evenons à nos fauteuils : comment choisir cet outil stratégique dans une offre pléthorique et protéiforme ? Les configurations peuvent varier à l'infini, la liste des options ressemble à celle d'un bateau de plaisance, avec les montants en rapport, difficile de décider sereinement en se projetant dans les douze à quinze prochaines années, durée de vie moyenne d'un fauteuil de bonne qualité. Notons que les longévités record ne sont pas anecdotiques, certaines installations simples de conception et faciles d'entretien rendent encore d'excellents services ! Il n'en reste pas moins que l'industrie, dans ce domaine comme dans d'autres, a réalisé d'énormes progrès dont il serait bien sot de vouloir se passer, comme tout ce qui concerne les procédures d'hygiène et de désinfection dont nous parlerons plus loin. Novices dans le domaine, nous nous sommes rapprochés de KaVo, un acteur connu de longue date et solidement implanté en France avec trente dépositaires à travers le territoire. Sur Paris, la société dispose de locaux, d'un service de maintenance qui intervient en relais des dépositaires

avec une équipe de cinq personnes formées régulièrement en Allemagne, auprès de la maison mère, aux nouveaux produits et à leurs procédures d'entretien et de réparation. C'est cette équipe qui forme à son tour les techniciens des dépositaires et intervient en cas de besoin, grâce à ses contacts privilégiés avec le bureau d'études et les différents services du constructeur.

Pour Thibault Ducamp, responsable des ventes d'Ile-de-France, le choix d'un fauteuil débute par une étude précise de la façon dont on travaille, du type d'actes réalisés, de la patientèle... mais aussi des contraintes techniques qui leur sont liées ou imposées par le « local d'accueil ». Un travail sur l'implantation physique du fauteuil, avec l'étude des gaines techniques dont la configuration va varier d'un modèle à l'autre, est indispensable. Mené en collaboration avec l'architecte éventuel et le dépositaire sélectionné, ce travail peut faire intervenir plusieurs corps de métiers. Souvent, c'est le dépositaire qui « fournit » l'équipe technique, mais il n'est pas rare qu'il y ait déjà sur le chantier des entrepreneurs compétents. La

coordination sera capitale dans ce dernier cas de figure pour éviter tout retard ou reprise de travaux à court terme, toujours désagréables.

**Le concept de KaVo est simple**, il se décline tout au long de sa gamme: une fois le fauteuil paramétré, il suffit d'appeler une position de travail, de régler la tête et de dérouler les étapes de sa procédure sans avoir besoin de toucher l'écran. Toutes les fonctions indispensables se commandent en effet à la pédale, qui finit même par s'affranchir de son cordon ombilical à partir d'un certain niveau. D'un fonctionnement intuitif, elle offre la possibilité de choisir plusieurs modes successifs avec des paramètres précis pour chaque porte-instruments dynamique, par exemple. L'arceau permet de verrouiller certaines fonctions en empêchant leur activation accidentelle, bien pratique dans une pièce un peu exiguë où les pas peuvent se croiser et interférer avec ce véritable centre de contrôle!

## Fauteuil opérateur



Pas d'hésitation, il s'agit probablement de l'investissement le plus important que vous ferez pour votre avenir, et celui de votre dos! Pas de selle ici ni de forme tarabiscotée, du simple, du solide et surtout du fonctionnel: l'assise est réglable en hauteur et en inclinaison. Le dossier, amorti, soulage les muscles lombaires et permet d'envisager de longues séquences statiques en préservant son dos. La base large est bien stable, les roulettes et autres articulations respirent la robustesse, lui aussi risque de vous accompagner de longues années, peut-être au prix d'un reskaïage cosmétique après plusieurs années de bons et loyaux services!

## ESTETICA E30

**Dernier-né de la gamme**, le fauteuil E30 a été conçu pour répondre aux besoins des cabinets comportant plusieurs unités de soins, sans pour autant « exploser » le budget. Une unité robuste, une maintenance réduite, les frais d'entretien devraient rester contenus tout au long de l'activité intense que peut connaître ce type d'équipement, utilisé potentiellement par plusieurs praticiens. L'unité peut être à fouets ou à cordons pendants, classique, mais surtout le fauteuil peut, en moins de 20 secondes, basculer de la position droitier à la position gaucher. Un geste permet en effet de déverrouiller l'assise, légère comme une plume, et de faire pivoter le bras support. Difficile de faire plus simple mais, pour en tirer pleinement parti, il faudra y penser lors de l'étude d'implantation pour préserver les zones occupées par le praticien et l'assistante et respecter les circulations, dans les deux configurations.



## Primus 1058 Life

Un cran au-dessus, le Primus ouvre un large champ de possibles en termes de modularité. Pour commencer, le fauteuil peut être de forme classique ou chaise, plus compact mais aussi plus accessible, notamment pour les personnes âgées. À côté des unités à fouets ou à cordons pendants, une version cart pourra se révéler intéressante pour équiper un bloc ou plus couramment une unité de soins où les instruments peuvent être rangés hors de vue pour une ambiance moins anxiogène... Plus ancien fauteuil de la marque avec plus de 35 000 modèles vendus, le Primus fait quand même l'effort de se mettre à jour régulièrement. Dernière option proposée: la combinaison d'une caméra intra-orale et d'un écran haute résolution qui permettent de documenter facilement les situations cliniques et d'affecter les images au dossier patient concerné. Un autre exemple d'intégration qui simplifie la vie de ceux qui en ont besoin!



## ESTETICA E70 Vision

Sautons d'un cran... ce n'est pas parce que le modèle E50 Life est inintéressant, il présente au contraire la plupart des fonctionnalités dont nous allons parler pour ce E70/E80, vaisseau amiral de la gamme KaVo! La différenciation 70/80 cache la possibilité de mobiliser le fauteuil, suspendu au bloc central, dans le sens longitudinal, ainsi que l'asservissement pneumatique de la tête et du bras supportant l'unité. Configurable à l'infini, ces unités embarquent les dernières technologies et fonctionnalités, avec la possibilité de définir jusqu'à six profils d'utilisateurs. Difficile d'imaginer que le propriétaire de ce magnifique outil en laisse la libre disposition, même occasionnelle, mais qui peut le plus peut le moins! Chaque profil offre un paramé-

trage total, des positions de travail au paramétrage de tous les instruments, par séquences opératoires si souhaité.

Le concept de KaVo garde son intégrité: le déroulé d'une séquence se commande bien évidemment à la pédale. Comme l'unité peut incorporer, en option, un moteur d'implantologie avec pompe péristaltique externe, il est envisageable, au prix d'un peu de temps passé à la programmation, de configurer une procédure de pose d'implant dans les meilleures conditions de sécurité. Sur le même plan, la fonction Endodontie permet une gestion précise des instruments de préparation en rotation continue avec un contrôle fin du couple et de la vitesse bien sûr, mais aussi un réglage

## Hygiène-désinfection

Dès le modèle E30, la décontamination des circuits d'eau et d'aspiration fait partie de la conception des fauteuils. Au fil des modèles, elle s'intègre et s'automatise en réduisant les manipulations nécessaires, donc les sources d'erreur...

La décontamination permanente des circuits est complétée par une décontamination intensive dont le déroulement, à partir du Primus, est automatisé. Avec le E70, le système d'hygiène est totalement intégré, bidons de solutions actives inclus et l'assistante dispose sur l'écran tactile intégré d'un tutoriel de mise en œuvre pour l'accompagner au cours de la procédure... intéressant pour les assistantes en formation ou en poste de travail « volant » qui ne connaissent pas forcément les particularités de chaque installation sur le bout des doigts !



du comportement du moteur en situation de blocage : arrêt ou mise en rotation inversée, éventuellement suivie d'un retour automatique à la rotation horaire. Avec la possibilité d'un réglage fin de la position du fauteuil, les utilisateurs de microscope opératoire sont également visés puisque, ergonomiquement, c'est la position du patient qui doit être adaptée à celle du praticien en fonction de la profondeur de champ, réduite, qu'offre cette aide optique. En option, la tête motorisée offre encore plus de souplesse de réglage et si vous y ajoutez le coussin en mousse à mémoire de forme, vous saurez installer confortablement les patients les plus difficiles ou fragiles de la nuque !



## Financement

**Il va bien falloir en parler.** Une fois le choix du modèle arrêté et l'épineux choix de la couleur tranché, la liste des options soigneusement étudiée et le plan d'implantation validé par le maître d'œuvre, le montant de la douloureuse s'inscrit au bas du contrat de prestation de service conclu avec le dépositaire, souvent assorti d'une offre de financement... que vous pouvez également solliciter de votre banque ou, pour les plus importantes, de sa filiale dédiée aux professions de santé. Ce n'est pas un mystère, nous sommes considérés par les banquiers comme une profession plutôt solvable, à défaut d'être très rigoureux dans notre mode de gestion, souvent artisanal par rapport à ce qui se pratique ailleurs dans l'industrie ou les services. Concrètement, il s'agit d'un financement ne comportant aucun risque, donc son coût ne devrait pas être bien élevé, d'autant que le bien acheté est en soi une garantie facilement mobilisable en cas de gros problème financier! Prenez le temps de négocier et avant tout de demander à plusieurs types d'acteurs.

Il n'en reste pas moins qu'il vaut mieux partir d'une configuration complète comprenant les options utiles plutôt que d'avoir à faire un « upgrade » ultérieur, toujours plus coûteux, sans parler de l'immobilisation du fauteuil que la modification pourrait nécessiter. Une exception dans cette gamme, l'unité des Estetica qui est disponible en version 5 ou 6 instruments, le passage de l'une à l'autre se faisant simplement en changeant la façade de l'unité, le boîtier lui-même étant strictement le même!

## Éclairage



Deux modèles sont proposés, de série ou en option selon les fauteuils. En entrée de gamme, le Maia LED est fabriqué par un acteur de renom pour les scialytiques, gage de qualité et de longévité qu'une carrière ne devrait pas suffire à épuiser... Plus technologique, le KaVoLUX 540 LED est également basé sur la technologie LED. Mais, avec ses cinq zones éclairantes comportant plusieurs diodes de couleurs différentes, il efface littéralement les zones d'ombre même en cas de masquage partiel du faisceau lumineux. Épaulé par une électronique sophistiquée, il offre plusieurs modes de fonctionnement dont un mode préservant les matériaux photo-polymérisables d'un durcissement prématuré sans trop s'écarter d'un éclairage naturel, pour le rendu des couleurs.

## Verdict ?

**Alors, au final, quel fauteuil choisir ?** Chacune, chacun, aura sa réponse, fondée sur son expérience et ses bons ou mauvais souvenirs avec tel fabricant ou telle marque et sur les informations qu'elle ou il aura pu glaner au fil des congrès, expositions et autres événements fréquentés par les dépositaires... J'oserais un parallèle avec la délicate question de l'achat d'une automobile où le choix de la marque est une question presque aussi personnelle que son appartenance politique, appuyé par autant d'arguments fallacieux que de raisons subjectives, plus ou moins fondées! L'unité de soins avec tous ses composants reste le point central de toute installation, non seulement parce que nous devons pouvoir compter sur lui plusieurs heures par jour au cours de longues années, mais aussi (et surtout?) parce que c'est une des images fortes qui vont se graver dans l'esprit de nos patients et dessiner la perception qu'ils auront de l'attention qui va leur être portée et de la qualité des soins qui vont leur être prodigués!

*Un grand merci à Thibault Ducamp pour sa disponibilité!*

# Une salle d'attente toute bleue !



Synonyme d'évasion et de liberté, à l'instar du ciel et de l'océan, le bleu a la particularité de réduire les signaux de stress : il ralentit les battements cardiaques et régule les ondes cérébrales. Une manière simple et inattendue d'apaiser vos patients !



## **Harmonies bleues**

Quelques lés de papier peint aux losanges bleus et un mobilier couleur du ciel : voilà, vite créé, un univers apaisant pour vos patients, même les plus... impatientes !  
**Papier peint « Arlequin » ([www.chouettefabrique.fr](http://www.chouettefabrique.fr))**

**Par Sophie Mouton-Brisse  
Décoratrice  
([www.chromo-deco.com](http://www.chromo-deco.com))**

## **Et hop !**

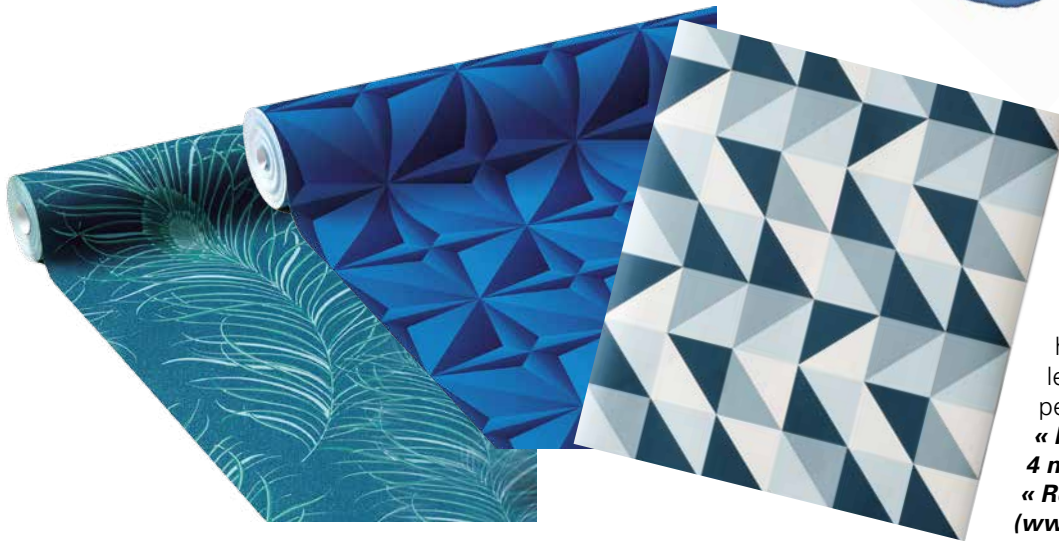
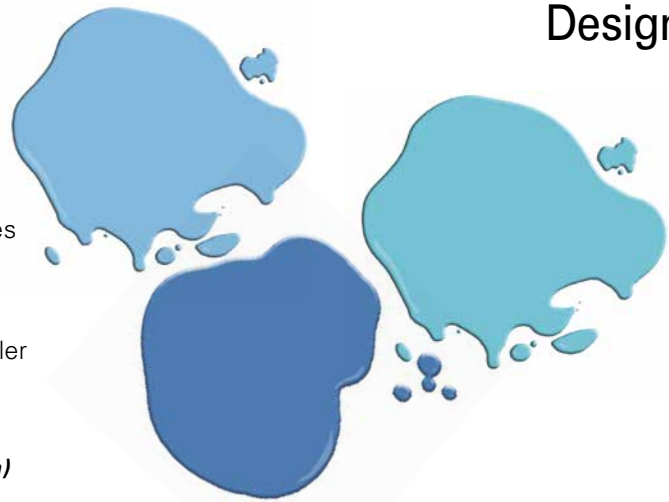
Avec leur anneau central, ces tables basses sont faciles à déplacer et affichent un design original. Au choix : 3 coloris, 3 tailles (diamètres : 45 cm, 60 cm et 70 cm). Matière : acier laqué.  
**« Eyelet », Houe  
([www.goodobject.me](http://www.goodobject.me))**



**Des murs couleur du ciel**

Lagon, ciel ou glacier, les nuances de bleu sont infinies et procurent toutes ce même sentiment de calme. On choisira sa nuance selon la luminosité de la pièce, plus ou moins claire, ou selon le degré d'intimité que l'on veut donner : une nuance sombre peut sembler plus chaleureuse.

**Collection Orient « Syracuse » et « Ithaque », Couleurs historiques « Moorish blue », Peinture Ressource ([www.ressource-peintures.com](http://www.ressource-peintures.com))**



**Un nouveau décor en 2 heures !**

Facile à poser, un papier peint intissé est l'idéal pour masquer les petits défauts d'un mur ancien. Ce décor s'installe en quelques heures seulement : on encolle le mur et on déroule le papier peint !

**« Peacock » et « Playtime », 4 murs ([www.4murs.com](http://www.4murs.com)) « Remix », Ferm Living ([www.goodobject.me](http://www.goodobject.me))**

**Ergonomique et beau**

Pur produit du design danois, sa forme enveloppante bat des records de confort tandis que la résistance et la facilité d'entretien de sa coque en polypropylène sont faites pour un espace public : la chaise parfaite ! Pieds bois, plusieurs coloris.

Design : Hay.

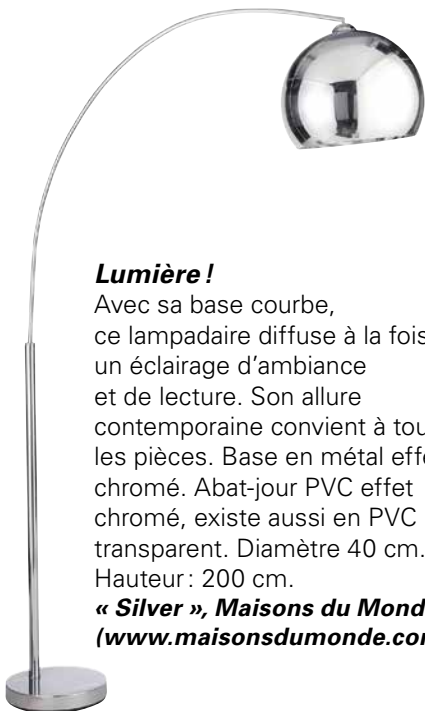
**« About a chair » ([madeindesign.com](http://madeindesign.com))**



**Lumière !**

Avec sa base courbe, ce lampadaire diffuse à la fois un éclairage d'ambiance et de lecture. Son allure contemporaine convient à toutes les pièces. Base en métal effet chromé. Abat-jour PVC effet chromé, existe aussi en PVC transparent. Diamètre 40 cm. Hauteur : 200 cm.

**« Silver », Maisons du Monde ([www.maisonsdumonde.com](http://www.maisonsdumonde.com))**

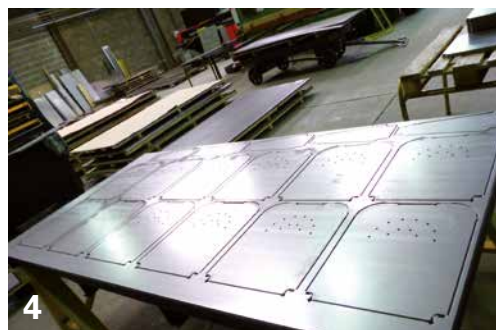




# Beau métier Tolix, le métal au cœur

**Par Sophie Saunier**  
**Architecte d'intérieur CFAI**

*En plein centre de la Bourgogne, Autun peut s'enorgueillir de la présence de l'entreprise Tolix, marque culte depuis 1927 (la célèbre chaise A fait partie des collections du Vitra Design Museum, du Moma et du Centre Pompidou) et labellisée « entreprise du patrimoine vivant » depuis 2006.*





**1. Sur le site d'origine sont effectuées les opérations de débit, de formage et d'emboutissage. L'ancienne chaîne de peinture reste opérationnelle en cas de panne de la plus récente.**

**2 et 3. Les tôles d'acier inoxydable, perforées ou pleines, de 0,8 à 2,5 mm d'épaisseur, sont découpées à la poinçonneuse numérique.**

**4. Il s'agit alors de détacher manuellement les pièces des plaques poinçonnées : c'est le dégrappage.**

**5. Stockage des chutes.**

**6 et 7. Les pieds sont pliés, cambrés, par des outils d'emboutissage et des presses et, dès ce stade, chaque opération est étudiée et réalisée avec un objectif précis : au centre, le « crevé » permet de raidir la pièce et plus tard d'empiler les sièges, un pointeau facilitera le positionnement ultérieur des croisillons, un embrèvement (à gauche) assurera l'assemblage avec l'assise.**

**8. Traditionnelle soudeuse par points, avec électrodes de cuivre.**

Remarquable par l'innovation, la fabrication et la production de mobilier de haute qualité, 100 % Made in France, cette entreprise patrimoniale est aussi attachante par son histoire.

Au lendemain de la Grande guerre, à la tête d'une manufacture d'articles ménagers galvanisés, Xavier Pauchard crée et produit des objets métalliques, pour certains galvanisés, solides et empilables sous le nom de Tolix (déposé en 1927) ainsi qu'une collection pour enfants à partir de 1935 (baptisée La Mouette).

Sous l'impulsion de Chantal Andriot, ex-directrice financière de l'entreprise, qui reprend, développe et agrandit la manufacture, Tolix perpétue et promeut aujourd'hui le savoir faire d'excellence français, en exportant dans le monde une part importante de sa production, estampillée depuis 2010 « Tolix made in France ».

## Modernité et artisanat

La technique de fabrication, performante, allie harmonieusement procédés novateurs et respectueux de l'environnement, machines numériques, outillage traditionnel et fabrication à la main qui requiert la précision, l'expertise et le cœur d'artisans passionnés. Intemporels, durables et qualitatifs, les produits en tôle, robustes et raffinés, esthétiques et originaux, fonctionnels à l'intérieur et à l'extérieur, mêlent l'authenticité du design traditionnel industriel à la pureté des lignes et l'innovation des créations contemporaines.



9



10



11



12



13



14

*Très lumineux, le site de production le plus récent est dédié à l'assemblage, la soudure, la finition et l'emballage. Les emplacements des opérateurs, impeccables et spacieux, sont organisés de façon efficace et conviviale autour du pôle tertiaire vitré (hors comptabilité et ressources humaines qui sont regroupées près de la boutique), favorisant la communication. Ainsi, le bureau d'études est à proximité immédiate des postes de programmation et de prototypage.*

**9. Contre les bureaux sont référencées les différentes hauteurs de tabourets. Un balisage au sol du cheminement assure la sécurité des personnes.**

**10. Poste de mise au point des prototypes.**

**11. En relation directe avec le bureau d'études et les prototypeurs, l'opérateur étudie les programmes des machines à partir des plans.**

**12. La puissance de la presse « 400 tonnes » est impressionnante et adaptée en fonction du résultat à obtenir. Ainsi, pour la chaise T14, la puissance utilisée est de 250 tonnes.**

**13 et 14. Palmette (pièce de dossier de chaise) avant et après traitement. Le sertissage de la tige en inox après la réalisation d'un pliage en « tombé bord ». L'un des buts recherchés est de regrouper le maximum d'opérations sur une machine.**

**15. Cintreuse.**

Depuis 2005, Chantal Andriot propose pour les modèles emblématiques de la marque un nuancier de 31 couleurs, 3 finitions (mat brillant, mat, fine texture), 4 vernis et la galvanisation, qui créent des reflets et des effets de matière et de profondeur inédits. « Je ne vois pas seulement "la vie en rose", mais plutôt de toutes les couleurs de l'arc-en-ciel. »

Les gammes proposées (lumière blanche, l'esprit nature, les toniques, sensation velours, couleurs terre, style industriel, lumière noire, dégradés et camaïeux) permettent de personnaliser et d'intégrer les pièces de mobilier à tout cadre de vie, à l'intérieur et à l'extérieur. Quant aux modèles, ils sont créés par Xavier et Jean Pauchard, Chantal Andriot et de nombreux designers: Sebastian Bergne Ltd, Normal Studio, Frédéric Gaunet, Patrick Norguet et Kilian Schindler, initiant pour certaines lignes un look nouveau, des mobiliers aux dessins épurés, ponctuant le métal de touches de bois massif (poignées, pieds...).



15



**17 et 18. Assises du modèle T37 et stockage de pieds entre différentes phases de fabrication.**

Tolix s'étend sur deux sites: celui d'origine et un autre aménagé depuis 2012 en lieu et place d'un beau bâtiment industriel successivement dédié à la fabrication de radiateurs en fonte puis à une activité de plasturgie. Au sein de l'effectif global (environ 80 personnes), chacun des ouvriers est polyvalent.

La production, exclusivement réalisée sur commande (dans un délai de trois à quatre semaines), demande une organisation rigoureuse: les plannings sont mis au point mensuellement lors de réunions collégiales et des échanges hebdomadaires entre le chef d'équipe, les responsables production et ressources humaines permettent d'ajuster la programmation et l'attribution des tâches, la gestion du stock et des effectifs.

Plus de la moitié des commandes sont exportées vers 60 pays, dont une large part vers les États-Unis, amateurs de design « industriel » tendance « brute », et en Europe, avec un goût prononcé pour les laqués pastel dans les pays scandinaves.



**18. Brossage  
19 et 20. Les soudeurs qualifiés sont tous polyvalents. Ici, brasage des croisillons.**



**21. Chaîne de peinture.  
22. Un flux d'air balaie la cabine de poudrage de haut en bas pendant que deux hommes appliquent la poudre d'une gestuelle précise et experte. La peinture employée est de qualité, sans plomb ni TGIC (Akza, IGP, Axalta).  
23. Sortie des pièces avant la cuisson.**





**24, 25, 26. Stockage des sièges en attente de ponçage et de mise en vernis pour les pièces en acier galvanisé (fourni par l'entreprise Pauchard à Autun).**

**27. Les poudres perdues, amassées vers le bas par le flux d'air, sont filtrées et stockées.**

**28. Intérieur du four.**

**29. Opération de vernissage: les sièges entrent poudrés de blanc... et ressortent du four vernis.**

**30. Pour préparer la parfaite exécution de la dernière étape de fabrication, les kits de montage de quincaillerie, adaptés à chaque mobilier, sont préalablement préparés et répertoriés avec précision dans la quincaillerie et comportent une notice spécifique d'assemblage.**

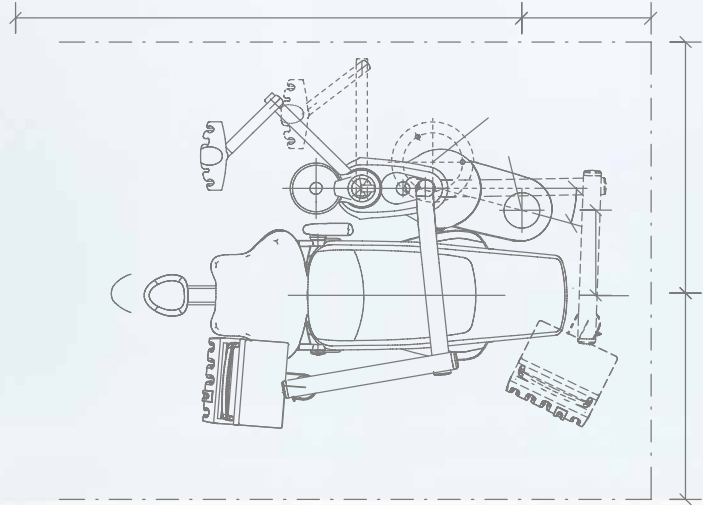
**31, 32. Un emballage méticuleux, des produits et cartons estampillés Tolix, assurent la parfaite protection des mobiliers jusqu'à leur destination et attestent de la qualité et de l'authenticité des produits.**



*Merci à Cécile, André, Guy, Clément, Christophe et Emeric, qui nous ont expliqué les étapes de fabrication, prouvé leur maîtrise du savoir-faire, partagé leur passion et leur attachement au métier autant qu'à l'entreprise et à la qualité des produits.*

## Une nouvelle définition de la fiabilité.

Découvrez la nouvelle Primus 1058 Life



Andreas Schweiger,  
directeur de la recherche et du développement

Depuis plus de 15 ans, la Primus 1058 est synonyme de qualité et de fiabilité en médecine dentaire. Ces valeurs fondamentales ont été appliquées sans compromis et de manière cohérente lors du développement de la nouvelle Primus 1058 Life et notre équipe de conception a ajouté de nombreuses innovations pratiques:

- Un élément praticien facile à utiliser
- Un fauteuil à l'ergonomie optimisée
- Un nouveau moteur de levée peu bruyant
- Un design moderne

Demandez maintenant la nouvelle brochure.  
[marketing.france@kavo.com](mailto:marketing.france@kavo.com)

Ou téléchargez notre e-book:  
[go.kavo.com/fr/1058life/ebook](http://go.kavo.com/fr/1058life/ebook)



KaVo. Dental Excellence.

## Quelques réalisations

1. Coffre à jouets corail, design Normal Studio.

2. Banc Crocodile et bureau Rhino, vert anis et jaune tilleul, design Normal Studio.

3. Tabouret X potiron, design Xavier Pauchard. Finitions brillant, mat et mat fine texture.

4. Portemanteau Family Tree piment, design Sebastian Bergne.



5. Fauteuil Mouette, design Xavier Pauchard. Les modèles peuvent être personnalisés à la demande.

6. Gueridon N romarin, carré inox, design Patrick Norguet.

7. Modèle T14 bois, face corail, design Patrick Norguet.

# LABOCAST - PERMAFORM

## **Permanence et flexibilité pour la nouvelle prothèse supra-implantaire sur thimble crown**

Simple, fiable et créative, la nouvelle solution implantaire PERMAFORM de Labocast s'inscrit dans la tradition de service du laboratoire : sécuriser les pratiques de la prothèse supra-implantaire, en proposant un accompagnement personnalisé, proche des exigences des praticiens et des attentes de leurs patients.

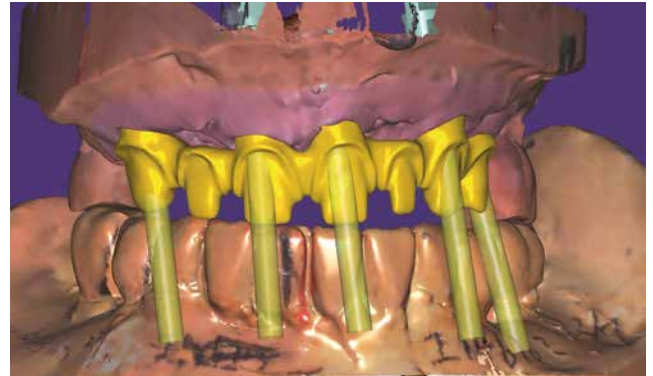
Aussi facile à poser qu'une prothèse transvissée, aussi esthétique qu'une prothèse scellée, Permaform, la prothèse supra-implantaire sur thimble crown Labocast, de 2 à 14 éléments, offre l'avantage des travaux de vissage en « direct implant », libérés des coûteux MUA (Multi Unit Abutments).

### **Clarté, Créativité, Confort**

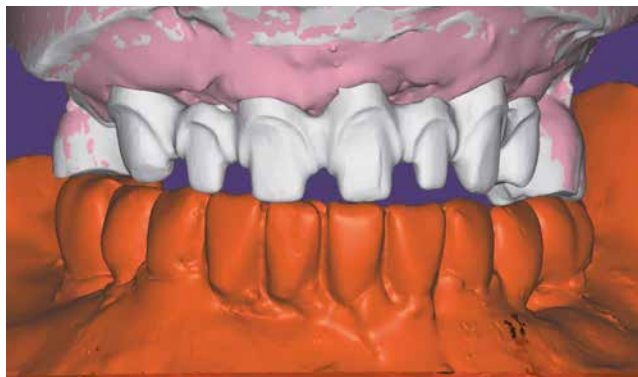
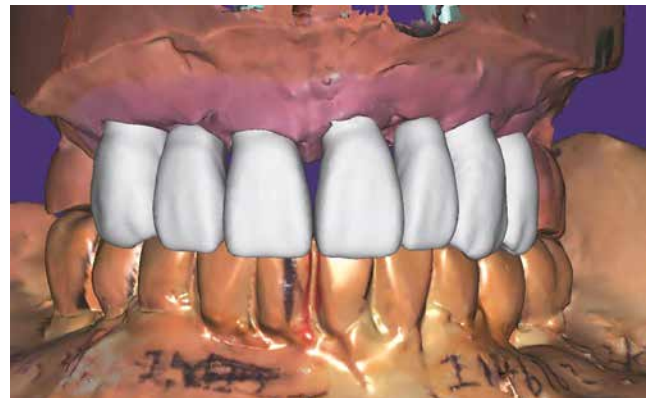
Le process est pensé pour accompagner le praticien à chaque étape de sa pratique avec rapidité, rigueur et responsabilité.

### **La précision par réduction homothétique**

La conception et la réalisation de la prothèse supra-implantaire s'opèrent par réduction homothétique en partant du projet prothétique final. Labocast façonne la mesostructure, par CFAO puis l'usinage, garant de la passivité de celle-ci s'opère à l'aide d'usineuses de dernière génération 5 axes.



*La position des implants laisse apparaître les vis en vestibulaire.*



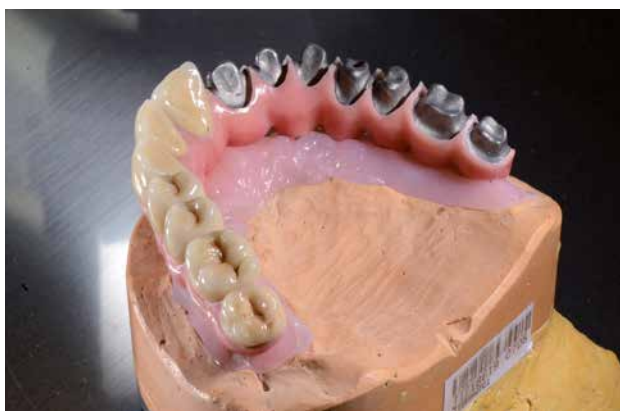
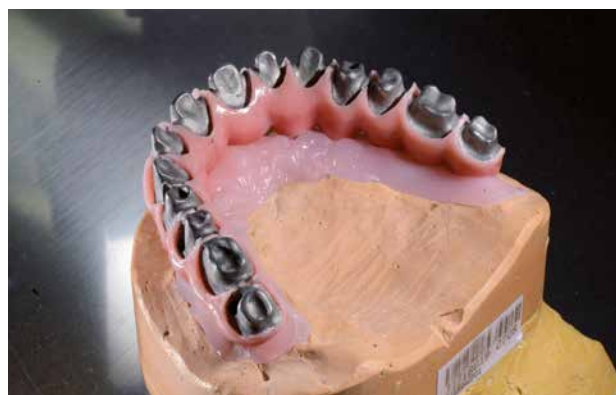
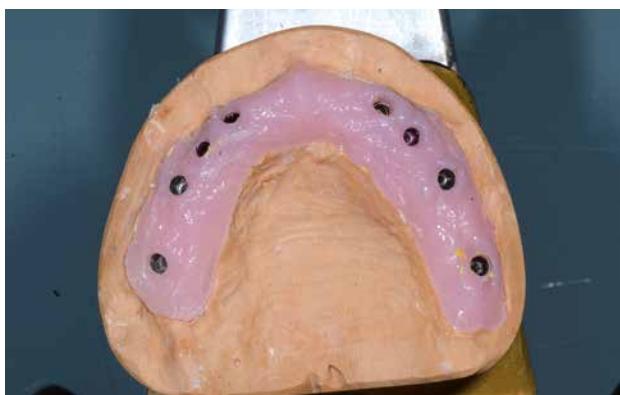
*L'armature transvissée en « direct implant » est conçue en zircone ou en titane, 2 matériaux haute performance, reconnus depuis longtemps ans pour leur résistance et leur biocompatibilité.*

## La simplification

Les couronnes unitaires en vitrocéramique, en zircone ou en céramo-métal, sont scellées sur l'armature, préservant un accès libre et permanent aux puits de vissages. Ce processus garantit ainsi une flexibilité durable, permettant des restaurations ultérieures sur 1 seul ou plusieurs éléments.



*Les couronnes unitaires en vitrocéramique, en zircone ou en céramo-métal,*



*La fausse gencive est généralement en composite rose*

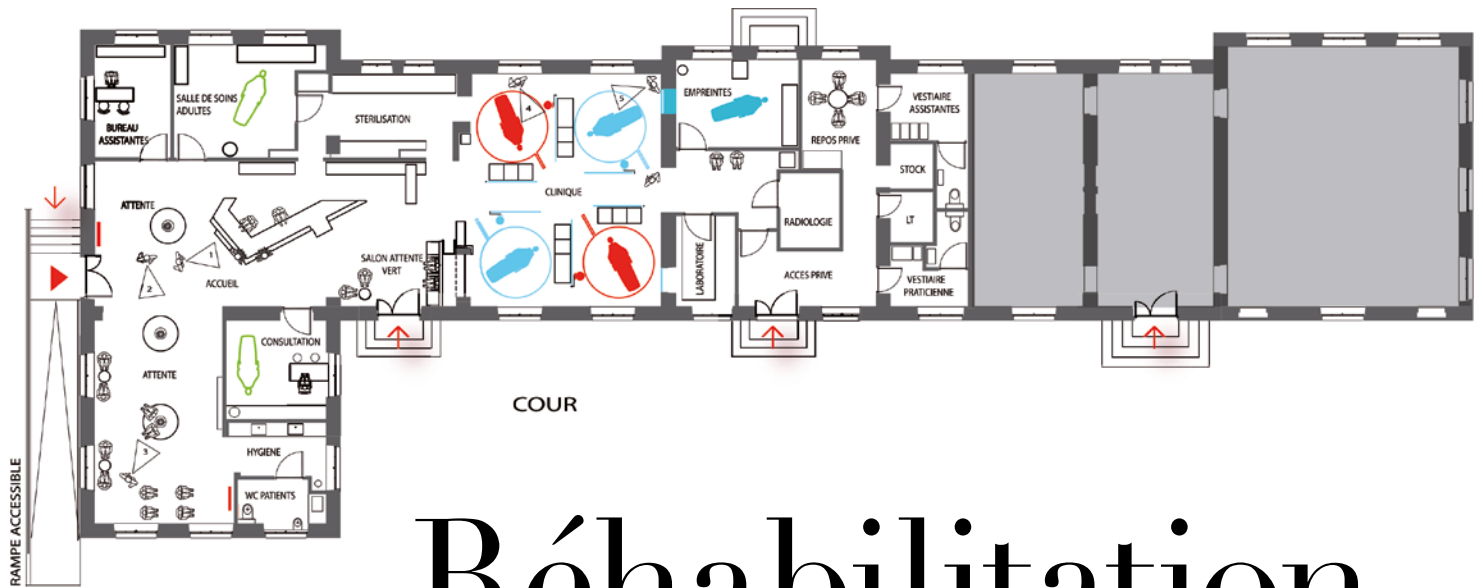
Des situations simples aux cas les plus complexes, le laboratoire mène à bien les projets prothétiques sur l'ensemble des systèmes implantaires du marché, avec une double exigence : offrir des solutions personnalisées satisfaisantes pour le praticien et pour son patient.



**LABOCAST**<sup>®</sup>

Modern Dental Group

N° Azur 0811 115 000



# Réhabilitation en Bourgogne

Par Sophie Saunier  
Architecte d'intérieur CFAI

De l'éducation à l'orthodontie, ce beau site patrimonial Autunois est principalement voué, depuis sa construction, à l'accueil des enfants.



En haut, le bâtiment depuis la rue, de nuit.  
En bas, le perron en pierre de l'entrée du public, restauré et aménagé pour l'accessibilité: il est relié au terrain avec places de stationnement par une rampe d'accès. Luminaires et garde-corps à chants plats métalliques sont laqués dans un ton rouille.

Simple et gaie, la marguerite est mise en vedette dès le seuil: en « pré retourné », en écritoires ou en soliflores sur des banquettes rondes, les fleurs en tôle laquée donnent le ton et la matière des divers pôles de la réception.



## Espace



Face à l'entrée, sous une nappe de fleurs et de fins luminaires suspendus (Flos), la banque d'accueil monolithique en résine blanche oriente les flux vers la clinique et répartit les « coins attente ». Adossé à la chaîne de décontamination, le mobilier comprend deux confortables postes de travail et d'accueil et des modules de stockage bas. et hauts.



À leur arrivée, les patients annoncent leur présence sur un écran tactile, l'information est transmise en clinique et leurs visages apparaissent sur les écrans des équipements qui les accueilleront en soins. Deux écrivoires en marguerites effeuillées sont en accroche sur un angle du bureau d'accueil.

**L**Édifiée en 1888 sur un site archéologique romain, l'école chrétienne Saint-Symphorien, devenue école Sainte-Marie en 1947, puis associée à l'État et en fonctionnement de 1960 à 2014, a hébergé de 1956 à 1958 le premier atelier de fabrication du bas sans couture de la société Bégy, future entreprise DIM (Bas Dimanche).

En 2016, le Docteur Aurélie Vieillard Thomas cède au charme de cette superbe bâtisse de caractère de deux niveaux, à l'abandon depuis 2014, et l'acquiert pour la restaurer et y transférer son cabinet d'orthodontie, après une première tranche de travaux.

Les diverses esquisses d'implantation ont permis de sélectionner la partie du bâtiment la mieux adaptée au projet: très lumineuse, orientée sud-est et sud-ouest sur l'ancienne cour de récréation plantée de grands marronniers, entre préau et verger, une surface de 460 m<sup>2</sup> à l'étage le plus élevé, avec pour entrée principale un charmant perron accessible depuis la rue et les places de stationnement créées sur le terrain, est idéale pour y aménager le cabinet.



Avec des fonctions variées de jeu, de repos ou de culture, les espaces d'attente situés près des postes administratifs ou contre la clinique sont équipés de banquettes bicolors rondes, d'une bibliothèque, d'un grand écran, de poufs « puzzle » et de mobiliers métalliques laqués: chaises blanc mat, guéridons et banc en « pliage » laqués en jaune ou vert brillant.

Dans le volume baigné de lumière naturelle, « assises marguerites » revêtues et suspensions circulaires sont alignées sous une bande de plafond acoustique à perforations rondes.

Les continents du planisphère épousent une partie de la bibliothèque, conçue en fins rayons métalliques installés de façon à recevoir livres et revues à plat.



Un rangement dédié aux cartables et un salon tranquille du côté de l'ancienne cour d'école sont à la disposition des patients et de leurs parents à l'entrée de la clinique en « open space ».

A gauche, confortables banquettes rondes et mobiliers métalliques de la marque autonoise Tolix.

Ci-dessous, espace de projection.

## Des fleurs et de la couleur!

Le cadre inspire et conforte la praticienne dans le choix du design intérieur: fraîcheur, références à l'enfance, à la culture et à la nature avec une forte prédilection pour... les marguerites!

Préserver la clarté et le volume rendu par l'importante hauteur sous plafond, renforcer la sensation de perspective, optimiser les flux et l'organisation des divers secteurs codifiés par de belles couleurs toniques employées par





A gauche, meuble dentaire Dental Art vert et sellerie blanc pur. Face au bureau de première consultation blanc intégral, ceux dédiés aux soins pour adultes et aux tâches administratives, en vert et blanc, prolongent l'harmonie du secteur.

A droite, l'espace hygiène, en complément des toilettes ou pour « l'avant soin », est équipé d'un large plan en résine à deux vasques et de miroirs multi-hauteurs.



Les entités de soins monochromes rouges et bleues, disposées en quinconce, comprennent des équipements dentaires et des meubles accessorisés pour l'hygiène disposés sur des cercles incrustés au sol. Elles sont clairement identifiables et leurs accès pour les patients et l'équipe soignante sont différenciés: ceux des patients sont signalés par des barrettes liées aux tapis colorés du sol orientées vers le dégagement principal.

Dans un cadre blanc très lumineux, chaque installation est isolée par des parois de glace claire bleue (film Vanceva) opacifiées à hauteur de vue par des bancs de poissons aimantés.

Les parois de verre bleu, aimantées d'amas de poissons anges à demi-lunes, de carpes et de maquereaux blancs, se superposent et créent, de certains points de vue, une ambiance aquatique. Quelques spécimens rappellent la couleur du poste de soins...



touches faisait partie des priorités: verts et jaunes animent la réception, bleus et rouge identifient la zone de soins. Des murs et mobiliers en blancs mats et brillants, un sol gris et de grands luminaires circulaires constituent l'harmonie de base du cabinet.

L'organisation des postes de travail vise à limiter les déplacements, à différencier les flux des patients de ceux des soignants entre les différents secteurs et à préserver la confidentialité des échanges entre les patients et l'équipe soignante lors de chaque séquence.



En bleu intense, avec une suspension rouge, des filins noirs et une lune, la salle de radiologie évoque une œuvre de Miro.

En haut à droite : chaque poste d'hygiène est composé d'une vasque en inox et laque, d'un miroir et d'une tablette porte-gobelet accrochés au mat de maintien des volumes de glace bleue.

Au milieu : l'aire d'attente et de saisie informatique qui distribue le laboratoire, la salle d'empreintes et l'accès aux pièces privées est équipée de fauteuils métalliques rouges.

En bas : le laboratoire.



Face à l'entrée, sous un champ de marguerites retourné, la banque d'accueil est au centre des bureaux, des pôles d'attente, des postes d'hygiène et des salles de consultation et de soins pour les adultes.

Entre espaces privatifs et réception, la clinique est composée de quatre équipements identifiables en rouge et bleu, « intimisés » dans un espace ouvert et d'une partie attenante comprenant une salle de prise d'empreintes, la pièce de radiologie et le laboratoire implantés autour d'une d'attente secondaire.

Les quatre fauteuils de l'« open space » sont disposés de façon à limiter les déplacements entre leurs têtes et vers chaque poste de soins. Des écrans permettent de visualiser la salle de radiologie de tout point et la stérilisation communique avec l'espace administratif, la salle dédiée aux adultes et la grande clinique.

À l'opposé de l'accueil, les espaces privés et de repos, les locaux techniques et de stockage, sont accessibles par une entrée directe.



Sculpture en ronde-bosse découverte lors du diagnostic, en calcaire, représentant un lièvre (cliché et dessin Y. Labaune, service archéologique d'Autun). Le diagnostic d'archéologie préventive\* réalisé préalablement au projet de restructuration a permis de découvrir des vestiges datant des deux premiers siècles de notre ère (entre 20 après J.-C. et les années 200, soit des vestiges de 1800 à 2000 ans). Il s'agit d'un îlot urbain qui recèle des vestiges domestiques (ceux d'une probable domus, maison urbaine de l'aristocratie) et artisanaux, notamment ceux d'ateliers métallurgiques fabriquant des objets en fer et en bronze.

\*Réalisé par le service archéologique de la ville d'Autun, sous la responsabilité de T. Dessolin, avec la collaboration de Y. Labaune et A. Tisserand.



## Au grand galop dans l'Hérault

**Par Nathalie Devaux**

C'est un cabinet dentaire, mais on pourrait presque y pratiquer l'équithérapie ! A Castelnau-le-Lez, dans l'Hérault, Fanny Aguilar et Virginie Lachiche n'ont pas eu à réfléchir à la décoration de leur structure. Le thème s'est imposé comme une évidence : le cheval, leur passion commune.



Dans leurs salles de soins, les praticiennes se sont entourées de leurs animaux fétiches, dont la « présence » contribue à apaiser les patients.

Dès l'accueil, les patients sont accueillis par des crinières, sous forme de photos, de lampes, de sculptures. Celle de l'espace d'attente est particulièrement appréciée.

En créant leur structure, les deux consœurs ont pu accéder à la demande de leur assistante qui souhaitait une salle de stérilisation spacieuse et confortable.



Toutes deux ont contracté le virus dans l'enfance. « J'ai dû attraper la fièvre du cheval et elle ne m'a jamais lâchée. L'équitation est une école de la vie. Elle exige la confiance, la patience, le respect. On monte avec le cœur. C'est un art, comme la dentisterie », s'enthousiasme Fanny Aguilar, omnipraticienne. « Une école d'humilité, de travail, de goût de l'effort. Elle réclame la précision du geste, le partage,

la persévérance », renchérit Virginie Lachiche qui pratique l'occlusodontie.

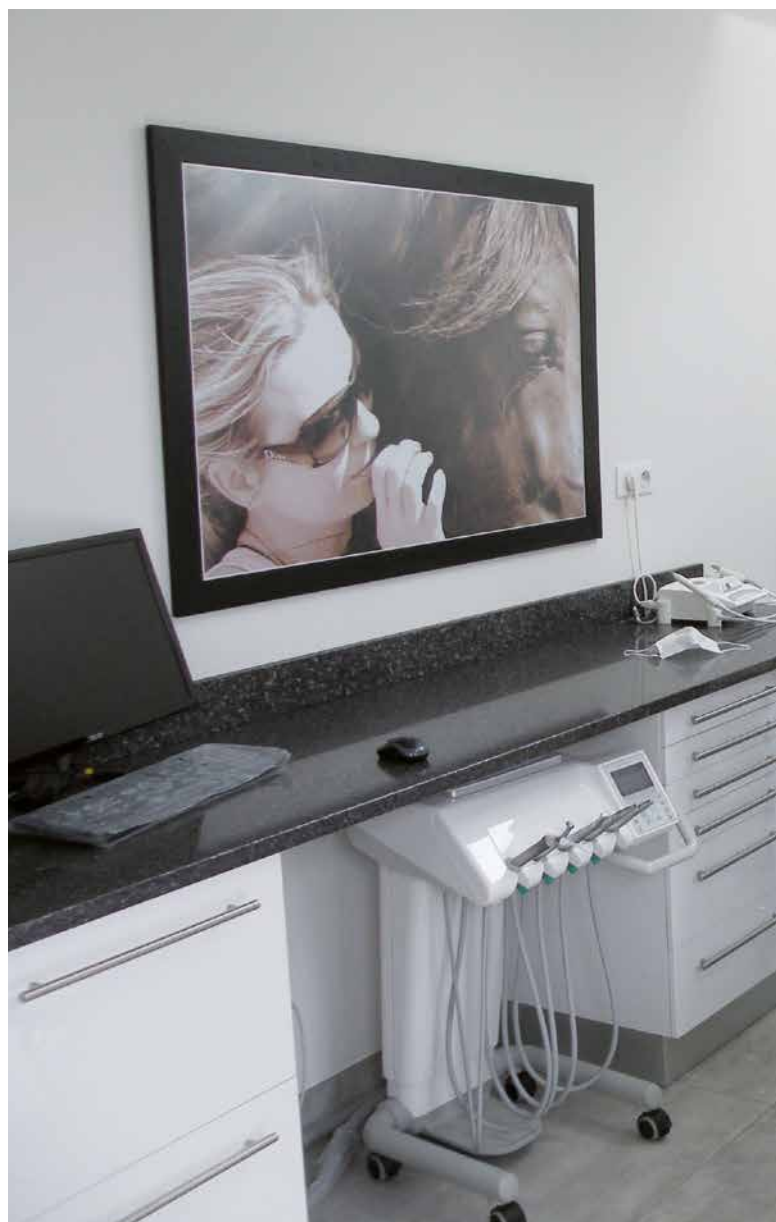
Si ni l'une ni l'autre n'a été tentée par la compétition, considérant l'équitation avant tout comme un loisir, un plaisir, et non une contrainte, elles la pratiquent avec assiduité, Virginie Lachiche ayant même transmis sa passion à ses enfants. Et c'est donc tout naturellement qu'elles ont choisi



Les salles de soins s'ouvrent sur des bureaux qui, eux aussi, laissent transparaître la passion des deux consœurs.

« d'inviter » leurs chevaux sur leur lieu de travail, une clinique ouverte en septembre 2014 et qu'elles partagent désormais avec deux assistantes. Elles l'ont voulue fonctionnelle, lumineuse et aérée, partant d'un plateau nu pour modeler l'espace selon leur goût.

Que ce soit dans la salle d'attente, dans les salles de soins (deux par praticienne) ou encore dans la salle de repos, les photos de leurs compagnons à quatre pattes sont partout. Des clichés apaisants, qui leur sont chers, réalisés par elles-mêmes, qu'elles renouvellent régulièrement. « Nous souhaitions de la douceur, sortir des images classiques des magazines »,



expliquent-elles. Ce sont donc leurs propres chevaux qui prennent le plus souvent la pose, avec parfois ceux d'amis d'écurie ou d'élevage.

Des sculptures leur tiennent compagnie, coups de cœur de Fanny et Virginie qui se sont naturellement intégrées à l'environnement, tout comme la grande lampe de la salle d'attente « qui s'est imposée malgré son volume ». Et pour renforcer l'atmosphère chaleureuse des lieux, elles ont opté pour du carrelage imitation bois, des LEDs pour souligner le couloir et des puits de lumière naturelle. Bref, un lieu serein, confortable, où elles se sentent bien... tout comme leurs patients.



Quelques sculptures, coups de cœur des praticiennes, complètent leurs photographies.

Le Docteur Lachiche dans l'une des salles de soins.



## *Des patients apaisés*

En affichant leurs photos personnelles sur les murs, les praticiennes partagent leur passion et un brin de leur vie avec les patients. Et ils apprécient. « De manière générale, si ce n'est presque unanime, les patients se plaisent dans notre structure », se réjouissent les deux consœurs. Et ils demandent souvent qui dans le cabinet aime autant les chevaux et d'où proviennent les clichés. Une occasion d'échanger quelques mots en dehors du contexte médical, de les mettre à l'aise, d'accroître la dimension humaine dans un contexte de soins. « Ils apprécient la surprise

créée par ce choix thématique qui ne leur rappelle pas sans cesse qu'ils sont dans un cabinet dentaire. Ils se sentent beaucoup moins agressés. » Un sentiment d'autant plus important que Virginie Lachiche et Fanny Aguilar ont reçu de nombreux patients ayant « peur du dentiste ». Cette ambiance les a aidés à franchir le cap et à renouer avec la profession.

De quoi conforter les deux praticiennes dans leur choix de célébrer la passion commune qui avait commencé à les rapprocher bien avant la création de leur clinique. Leur pratique, leur éthique et leur vision de l'exercice professionnel ont fait le reste...



# Une vie à deux bandes

Par Raphaël Godet

Pour les habitants de Dinan, Cécile Gadesaude, c'est la dentiste de la Place du Champ Clos. Dans le monde du billard, c'est celle qui tapes les boules mieux et plus vite que tout le monde, au point d'avoir été longtemps numéro 1 française.

On a tous un bar auquel on tient forcément plus que les autres. Parce qu'on y a laissé de l'argent et quelques souvenirs. Celui de Cécile Gadesaude s'appelait le Blackpool. Il fallait habiter à Nevers, dans la Nièvre, pour le voir. Ce bar, c'était un peu chez elle. C'était son QG quand elle était adolescente. « Mes parents trouvaient que j'y passais beaucoup trop de temps. Ma mère disait que j'étais une traîne-patin. Elle avait raison, je trouvais toujours une bonne excuse pour y aller. »

Cécile Gadesaude est au lycée à l'époque, mais elle a déjà ses repères: elle prend le bus le midi, mange un casse-croûte, puis file au Blackpool faire quelques parties de billard avec le serveur de l'établissement avant de reprendre le bus pour retourner en cours. « J'avais de la chance, mes parents me laissaient libre du moment que les résultats scolaires suivaient. » Elle coupe, puis lâche en souriant: « Il n'y avait qu'une solution pour me garder à la maison, il aurait fallu qu'ils m'achètent un billard rien que pour moi ! », s'amuse aujourd'hui la femme de 34 ans.



**Avec l'équipe de France. S'entraîner toujours, encore et encore. « Il faut y passer des heures pour progresser. »**



© Karlus, Le Billard en image

## *Le coup de l'auto-tamponneuse*

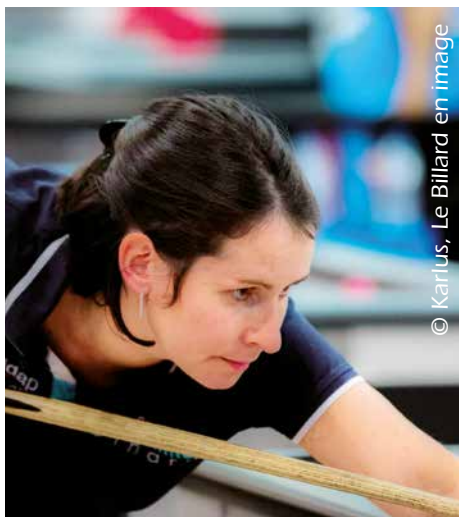
Reste que Cécile Gadesaude aurait pu ne jamais découvrir le bar le Blackpool, et donc le billard. « Il y a eu un petit concours de circonstances », comme elle dit. C'était il y a vingt ans, une époque où il n'y avait pas Meetic, encore moins Tinder. En clair, le coup du billard, c'est à cause d'un garçon. « J'étais ado, j'avais 15 ans. Je traînais à la fête foraine de Nevers quand j'ai repéré un très beau mec dans une auto-tamponneuse. Comme il me plaisait, je ne me suis pas démontée. Je l'ai suivi. Il s'est rendu dans la fameuse salle de billard du Blackpool. J'ai donc essayé de jouer, et ça m'a beaucoup plu. »

Aujourd'hui, elle n'a aucune nouvelle du jeune homme. Il serait pourtant certainement heureux de savoir qu'il est à l'origine d'une véritable révélation. Car Cécile Gadesaude ne fait pas que jouer au billard. Elle excelle. « C'est vrai que, dès le début, on m'a dit que je me débrouillais bien, que je pigeais vite les mouvements. » On lui conseille alors de s'inscrire dans un club, on la persuade qu'elle a

les capacités de faire son trou chez les féminines. Alors elle s'accroche, répète ses gammes. Elle bat des hommes, beaucoup d'hommes. Elle gagne des tournois, beaucoup de tournois. Elle est sacrée championne de France en 2010. Elle devient numéro 1 française, perd sa place, puis la reprend. Elle décroche un titre de championne d'Europe par équipe. Le billard l'a fait voyager. Beaucoup la France, beaucoup l'Angleterre et une fois l'Allemagne.

## *Le coup de la virgule*

Des années après cette histoire de « garçon » et d'« auto-tamponneuse », c'est encore grâce au billard qu'elle rencontre son compagnon. Lui aussi est joueur, et lui aussi n'est pas un débutant. Champion de la région Bretagne, il lui sert d'adversaire lors des entraînements sur le billard qu'ils ont installés à la maison. « C'est comme dans toutes les disciplines, il faut y passer des heures pour progresser. Tu tapes et retapes des boules, tu fais et refais des coups jusqu'à y arriver. Tu tentes des choses, sans bande,



© Karlus, Le Billard en image



© FFBillard

**Championnats d'Europe de Blackball 2016, équipe de France féminine. De gauche à droite: Cécile Gadesaude, Manuela Yvanez, Caroline Cardona, Vanessa Chamonaz, Maeva Brionne, Emilie Giliberto.**

une bande, deux bandes, trois bandes. Tout ça sert à avoir des automatismes. » Elle perfectionne son carreau au milieu de la blanche, son coup du rétro pour faire reculer une bille. Elle optimise son coulé pour avancer, et les effets latéraux pour aller à droite et à gauche.

Le coup dont elle est la plus fière, c'était en 2016, lors des championnats d'Europe à Bridlington, en Angleterre. Elle raconte: « Il fallait que ma boule blanche fasse une virgule, qu'elle n'aille pas tout droit en fait. Sauf que j'étais dans une position compliquée car, au billard, il faut toujours avoir un pied qui touche le sol. Ce que j'ai fait, c'est que j'ai coincé ma tête sous la canne, c'était assez moche, mais j'ai réussi. »

Tous ses adversaires (et même son compagnon) louent son mental d'acier. Elle ne lâche rien, même quand ça ne va pas, « et au billard, ça peut vite mal aller. » Ça lui a déjà permis de reprendre la main sur des matches alors que tout le monde la voyait perdre. « C'est simple, au billard, si tu n'es pas serein, tu vas trembler et c'est fichu. »

## *Le coup de la Bretagne*

Dans son cabinet dentaire situé Place du Champ Clos, à Dinan, certains de ses patients se tiennent au courant de ses performances, lui posent des questions. Mais personne n'a encore osé la défier, et c'est aussi bien comme ça. Si Cécile Gadesaude est devenue dentiste, c'est encore pour une histoire d'homme. Cette fois, ça concerne son père. « Il avait une vraie phobie du dentiste. Quand j'étais petite, je me revois lui tenir la main lors des

rendez-vous. C'était le monde à l'envers, la gamine qui soutient son papa! Je crois que ça a été un déclic. »

Elle intègre la faculté de Clermont-Ferrand, elle en sort diplômée en 2006. Direction Mâcon, en Saône-et-Loire, pour un premier job comme collaboratrice. Elle y restera près de cinq ans, avant de mettre le cap à l'Ouest. Avant, donc, de poser ses valises pas très loin du bord de l'eau, dans les Côtes d'Armor, après être tombée amoureuse d'un Breton qui voulait rentrer dans sa Bretagne.

## *Le coup de moins bien*

Avant la naissance de ses deux enfants, les soirs sans billard pouvaient se compter sur les doigts d'une main. Depuis qu'elle est maman, elle joue beaucoup moins. « Sauf pour s'amuser avec les amis. » Pas n'importe lesquels, eux aussi sont d'excellents joueurs, parmi les meilleurs Français, l'un d'eux a déjà été champion d'Europe.

Elle ne cache pas sa frustration d'être obligée de laisser un peu de côté le billard. « Je suis une vraie compétitrice dans l'âme. Donc oui, l'adrénaline, le stress des matches me manquent. Du coup, dès que je serai apte à rejouer sérieusement, je ne me ferai pas prier! » En attendant que les cannes prennent moins la poussière, Cécile Gadesaude continue de regarder les compétitions à la télé, sur Eurosport, « assise dans le canapé. » Elle admire le jeu de Christophe Lambert et de Christophe Thébeault, ou celui de Sabrilla Brunet chez les femmes. Si elle connaît aussi bien, c'est parce que certains ont déjà été ses adversaires.

## Pêle-Mêle

Chaque trimestre, la rédaction vous propose ses coups de cœur. Avec une ambition : éveiller vos cinq sens !

## Toucher

# Les vestiges du débarquement de Normandie



Le débarquement du 6 juin 1944 ne se revit pas que dans les livres ou les musées. Soixante-treize ans plus tard, les vestiges sont toujours bien présents, offerts à la curiosité et au toucher : caissons du port artificiel d'Arromanches, batterie de Langrunes, bunkers, chars... Les lieux de souvenirs se comptent par centaines tout le long de la côte de Nacre. La « D-Day Academy » est l'une de ces sociétés qui proposent des visites à bord de véhicules militaires d'époque accompagnés d'un conférencier. Mais elle offre un petit plus : « revivre » la période à travers vos 5 sens. Découverte gustative de quelques aliments emblématiques de 1944 (chocolat, chewing-gum...), musique, radios et télétransmissions, presse, photographie et publicités, odeurs des équipements, armes et véhicules et... essai des équipements militaires, maniement des armements. Les ados sont fans.

[www.ddaca.com/](http://www.ddaca.com/)

## Humer

# L'histoire du pain

De l'Égypte ancienne à nos jours, le pain a une place de choix dans notre alimentation et sur nos tables. L'exposition de la « Maison du pain d'Alsace », à Selestat (Bas-Rhin), présente l'évolution de sa fabrication et de sa consommation au fil des siècles. Installé dans l'ancien bâtiment de la corporation des boulangers datant de 1522, la Maison du Pain est aussi un fournil toujours en activité qui permet de relier l'histoire du pain avec sa fabrication contemporaine. Vous assisterez à la réalisation de pains de toutes sortes et, bien sûr, des spécialités régionales, kougelhops, bredles ou bretzels en profitant, au plus près, des mille senteurs qu'ils dégagent.

<http://maisondupain.org/events/>



**Gôûter**

## Le haemul pajon

Le quoi ? Un grand classique de la cuisine coréenne. Une galette (entre la crêpe et l'omelette) garnie de fruits de mers (crevettes, encornets), de légumes (oignons verts, courgettes...) et de ciboules. Celle de Jiun, dans le 15<sup>e</sup> arrondissement de Paris, est parfaite ! Croustillante sur les côtés, moelleuse au centre. Les morceaux que l'on découpe facilement à la baguette se trempent dans de la sauce soja au vinaigre de cidre... un délice. Autre plat à découvrir pour changer du traditionnel bibimbap, le gueban. Soit du riz, légèrement caramélisé au fond de la cocotte et du poulet effiloché, recouverts de sésame, de pignons et de graines de courge. Ici, c'est sans tralala, à la bonne franquette, dans un petit troquet façon atelier où se nichent une quinzaine de places. Réservation obligatoire mais dépaysement gustatif garanti.

Jiun,  
26 rue Tiphaine,  
Paris 15<sup>e</sup>



**Écouter**

## Prévert chanté ou dit

**Pour le 40<sup>e</sup> anniversaire de la mort du poète, sa fille a rassemblé en 3 CD les plus belles chansons et les plus beaux poèmes de Jacques Prévert interprétés ou dits par une kyrielle de chanteurs et de comédiens. Les feuilles mortes, Barbara, En sortant de l'école, L'Inventaire, Sanguine ou Simple comme bonjour sont chantés par Yves Montand, Edith Piaf, Claude Nougaro, Juliette Gréco, Les Frères Jacques, Mouloudji, Jean Guidoni... mais aussi des interprètes bien plus inattendus: Bob Dylan, Sarah Vaughan, Tony Bennett et même... Iggy Pop. Un CD reprend ces poèmes. Le cancre, Le déjeuner du matin, La grasse Matinée, etc., dits par de grands comédiens: Jeanne Moreau, Annie Girardot, Richard Bohringer, Philippe Léotard, Brigitte Fossey, Ludmila Mikaël, Simone Signoret, Serge Reggiani...**

**Ces chansons qui nous ressemblent**  
[www.fnac.com](http://www.fnac.com)



**Voir**

## Le musée du verre

Ouvert fin 2016, le nouveau musée du verre à Sars-Poteries (Nord), baptisé Mus Verre, propose la plus importante collection française de verre contemporain. La commune de Sars-Poteries (Avesnais) retrouve ainsi un peu du rayonnement qui était le sien au XIX<sup>e</sup> siècle. 800 ouvriers travaillaient alors dans les deux verreries spécialisées dans les gobelets et flacons, jusqu'en 1937. La visite commence par un hommage à ces derniers, avec l'exposition de 800 « fusillés ». Des pièces (vases, bougeoirs...), d'une grande virtuosité technique, réalisées par les ouvriers pendant leur temps de pause, sans destination commerciale. La collection contemporaine (750 pièces) s'étale dans de grands espaces blancs, sous de larges baies vitrées laissant passer la lumière du jour. Ici, le verre se dépouille de toutes ses fonctions utilitaires ou décoratives et devient un matériau d'art. Des pièces uniques pour la plupart, réalisées par des artistes venant du monde entier.

<http://musverre.lenord.fr>

