



Spécial
TENDANCES

**30 PAGES D'INSPIRATION POUR
RÉINVENTER VOTRE STRUCTURE...**

Dans quelques semaines viendra le temps des bonnes résolutions. Et si, parmi elles, vous décidez de « relooker » votre espace de travail ? Ce dossier Id Tendances vous fournira quelques pistes, entre une salle d'attente inspirée de la nature et une clinique tout en transparence et en évocation aquatique. Vous pourrez aussi puiser l'inspiration dans les nouveautés présentées à l'occasion des salons du design et de la création où ergonomie, confort et nomadisme se conjugent au raffinement pour des sièges, des tables et autres objets qui rendent la vie plus belle et plus facile au quotidien. Et si vous voyez les choses en grand, pourquoi ne pas imaginer un fabuleux décor en plâtre pour sublimer plafonds et cloisons ?

Ont participé

Sophie Saunier
architecte d'intérieur CFAI

Sophie Mouton-Brisse
décoratrice

Alban Guilon
journaliste

Il appartient à ceux qui mettent en place des réalisations décrites dans la revue de s'assurer au préalable des conditions de sécurité et de conformité aux règlements et aux lois en vigueur, inhérents à leur propre cas.

Ergonomie, confort, nomadisme, ingéniosité et raffinement...

par **Sophie Saunier**
Architecte d'intérieur CFAI

À la suite de la période de reports successifs des dates des salons et événements nationaux et internationaux dédiés au design et à la création, l'agenda de la rentrée septembre-octobre 2021 a tenu ses promesses: le Salone Del Mobile de Milan, Maison et Objet, Paris Design Week, Architect At Work, Materials & Light et Workspace ont enfin ouvert leurs portes aux professionnels; l'occasion de faire d'intéressantes découvertes.



La nature, source d'inspiration poétique

Les créations des designers pour le secteur de l'ameublement et de l'accessoire sont esthétiques, éthiques et écoresponsables. Le panel des propositions varie en fonction de la sensibilité des créateurs à la matière, aux détails, aux finitions, à la poésie et à leurs différents critères de recherche : ergonomie, confort, nomadisme, ingéniosité et raffinement.



Le remarquable design du fauteuil **Ella Chair** associe élégance et fluidité des lignes, confort d'assise et qualité de finition de la structure en acier au carbone léger, du dossier en bois et de l'assise revêtue de cuir ou de tissu.
Design Jader Almeida pour Sollos
www.sollos.ind.br



Only Ju permet de créer un îlot intime fonctionnel au sein d'un large espace. Il est équipé de haut-parleur Bluetooth intégré, de prises USB, d'une écrioire en bois et d'un vide-poches.
Design Radice Orlandini design
www.quinti.com



La collection de chaises et de tabourets élégants et discrets **Mixu** est ultra-modulable et ludique.

Le système comprend une très large gamme de matériaux et coloris pour combiner structures, assises et dossiers suivant une quantité d'options de création et de personnalisation presque illimitée. Les assises en plastique, ou en bois, et les dossiers, revêtus de tissu ou de cuir, sont associables aux piétements en métal ou en bois.

Design en collaboration avec Gensler
www.arper.com



Original et graphique, ce siège en fer forgé et nylon tressé est fabriqué au Togo.
www.chako.fr

L'**Officina High Back** aux dimensions généreuses et l'ottoman de la collection forment un tandem idéal pour salons de détente élégants et confortables. La structure est en fer forgé zingué à chaud ou peint en gris anthracite, et le revêtement est en tissu ou en cuir.

Design Ronan et Erwan Bouroullec pour Magis
www.magisdesign.com



Cette gamme de chaises, tabourets, fauteuil lounge et canapé deux places est caractérisée par « des lignes fonctionnelles projetées qui se déplacent dans l'espace », décrivant la silhouette légère de la collection **Koki Wire**.

L'acier étiré utilisé dans une taille réduite au maximum « crée un corps éthéré avec une géométrie solide » et un signe graphique décisif et sinueux. Elle est disponible en version intérieure et extérieure, avec placet rembourré, en de nombreux coloris et finitions.

Design Pucci et Dondoli pour Desalto
www.desalto.it





Élégante et robuste, **Neil Twist Chair** est utilisable à l'intérieur et à l'extérieur. Son assise et son dossier sont en corde de polyester tissée à la main, extrêmement solide et résistante aux intempéries et à la lumière. Son ossature en acier revêtu de poudre est protégée par une finition de surface spécifique.

Design Jean-Marie Massaud pour MDF

Légère d'allure, la chaise **Ellie** s'intègre parfaitement aux espaces dont le design évoque la nature: sa fine structure d'acier enduit de poudre est associée à une coque en rotin slimit tissé à la main.

Design Allan Nøddebo
www.feelgooddesigns.eu



Swim est une série au nom évocateur. Les anses de ces tables et sièges simples, solides et nomades, sont inspirées des courbes d'une échelle de piscine. En métal et peinture époxy, ce mobilier est destiné à un usage en intérieur comme en extérieur.

Design Margaux Keller pour Bibelo
www.bibelo.com

Le mobilier **Tiptoe** est qualitatif, astucieux, fabriqué en Europe, esthétique et éthique. « On rêvait de meubles durables qui auraient plusieurs vies aux côtés de leurs propriétaires, d'objets abordables qui racontent des histoires parce qu'ils ont été conçus avec soin et sans concession en termes de qualité. Les meubles Tiptoe sont le reflet d'une modernité optimiste, créative et responsable. » Le catalogue comprend la collection de tabourets polyvalents de différentes hauteurs Lou et un large éventail de pieds modulables en acier pour créer des tables de hauteurs variables, des bureaux et des bancs.

www.tiptoe.fr



Kulbu est un concept innovant de tabourets-poufs d'appoint sur socles « culbuto » associés à leur casier de rangement équipé de roulettes, d'une anse et d'une surface magnétique et inscriptible au dos.



Nomade et agile, ce système est idéal pour meubler les espaces de réunions informelles et de détente, à l'intérieur et à l'extérieur. Le siège existe en version tapissée ou semi-tapissée, avec de nombreuses matières et suivant une belle palette de couleurs.

Design Bruno Houssin
www.sokoa.com





Ce pouf ventru est en réalité léger et facile à transporter grâce à son anse en tissu.

« **Snowpouf** est un siège avec un esprit joyeux et pop et une aide surprenante pour atténuer les sons. » Paola Navone
Design Paola Navone pour Caimi
www.caimi.com



Inspirée par une estampe japonaise du XIX^e siècle, la table Torii s'inscrit dans la philosophie du design de Julien Gorrias : la Conception Positive, une démarche qui valorise l'usure, la longévité et le faible impact carbone d'un objet. Les couches de peinture qui recouvrent les trois plateaux de hêtre vont s'user au fil du temps, pour se rapprocher peu à peu des couleurs et du dessin de l'œuvre de Kawase Hasui et évoquer les reflets dans l'eau qu'elle représente.

Design Julien Gorrias,
fondateur de Carbone 14 Studio



© Sophie Ribeiro

Détail de la finition raffinée de la chaise Shape.

www.bontempi.it



« Le coating de mousse, une technologie innovante.

Sixinch propose des techniques de coatings sur du mobilier et design sur mesure. Un produit artisanal et écologique, conçu au service des architectes, des designers ou encore des bureaux d'études. »

www.sixinch.eu

Tout en douceur, la table **Dine** est intégralement fabriquée en linoléum.

L'enveloppe du pied en rouleau de revêtement souple est soulignée par un joint décalé.

Design Marc Th. Van Der Voorn pour Ign_ore
www.ignoreamsterdam.com





FeC est une gamme de tables basses/ tabourets outdoor/indoor réalisées par découpe numérique, pliage mécanique et transformation manuelle à chaud d'une seule pièce en acier.

Design Elisabeth Baeza pour Mala Leche Design

www.malalechedesign.com



Les lignes du pouf **Sequoia** sont intemporelles.

Design Space Copenhagen pour Fredericia

www.fredericia.com



Des accessoires sont conçus pour être emboîtés dans les ondulations qui rythment la surface du plateau de cette table d'appoint usinée en bois massif: une pièce unique au design organique.

Design Alexandre Beaudoin

www.abeaudouin.com



La table d'appoint **Dance Table**, au dessin évocateur, est conçue et fabriquée à 90 % aux Pays-Bas.

Design Marc Th. Van Der Voorn pour Ign_ore

www.ignoreamsterdam.com



Le système de tables de travail **Flat System** est conçu avec des structures en aluminium extrudé et des plateaux de verre, prêts à recevoir de nombreux équipements et accessoires de bureautique, des terminaux et plans de travail latéraux.

Design Giuseppe Bavuso pour Rimadesio

www.rimadesio.it



Timeless intègre une version colorée de la poignée.

Design Marco Pisetti
www.dndhandles.it

Colorés, astucieux, bien dessinés et créatifs, les accessoires utiles et les objets de décoration apportent la touche finale d'un cadre de vie.

Beau, peu encombrant, stable et doux pour les sols avec une sous-face en feutre, le porte-parapluies **April** mêle à sa base en béton blanc divers coloris : red, blue, brown, green, light blue, yellow et white. Utilisables en extérieur et en intérieur, les divers modèles peuvent recevoir un, trois, cinq ou quinze parapluies.

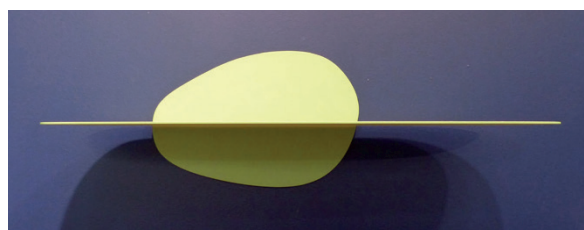
Design Aklih Design Lab
www.aklih.eu



Fil'x, « mon sac ne touche plus terre ».

C'est le credo de **Fil&Fog**, qui a conçu ce système de clipage combiné à un sac à dos que l'on peut fixer sur un vélo ou une trottinette jusque sur un plan de travail ou un mur. Malin, tendance et très beau !

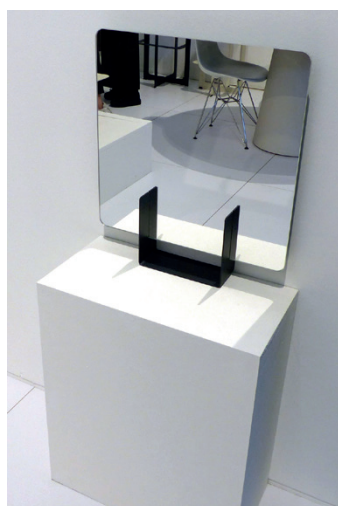
www.fil-fog.com



Discrète de par sa légèreté et très présente par le contraste des deux formes colorées ultra-plates aux contours aléatoires et doux qui la composent, l'étagère **Surface** (modèle small) est fonctionnelle et facile à intégrer.

Métal et peinture époxy rose barbe à papa, vert ciel vénitien, noir et beige.

Design Ferréol Babin pour Bibelo
www.bibelo.com



Bel objet, **Look Square** conjugue les fonctions de vide-poches et de miroir. Il est aussi décliné en version ronde.

« Parce que le miroir flotte devant le mur, ce design minimaliste a beaucoup de profondeur. Le design nous a immédiatement impressionnés lors du développement du premier prototype. »

Design Marc Th. Van Der Voorn pour Ign_ore
www.ignoreamsterdam.com

Linua est une signalétique efficace et écologique fabriquée à partir de Kairlin, un biomatériau recyclable et compostable entièrement constitué de fibres et de résine végétales.
www.marcal.fr





Les nouveaux panneaux muraux **Snow** et cloisons mobiles **Snowgems** sont des solutions d'absorption acoustique décoratives fabriquées à partir de la technologie Snow sound développée par Caimi.

Design King & Miranda pour Caimi

Design Annalisa Dominoni et Benedetto Quaquaro, (a+b) design, pour Caimi

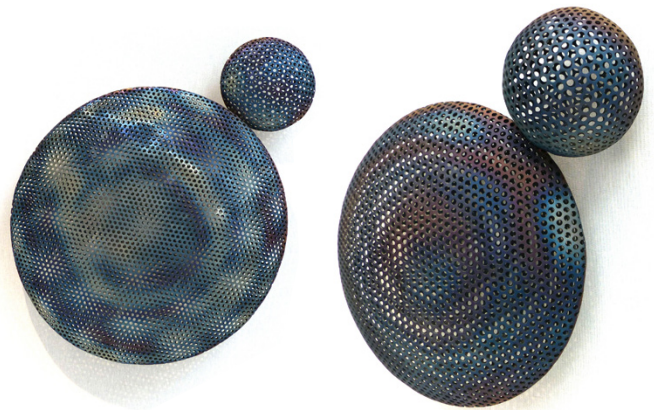
www.caimi.com

Le studio de design finlandais **Latimeria** poétise l'acier en ciselant des objets émotionnels uniques et sensibles, d'inspirations diverses (coupelles, couverts...) dans le métal.

En acier bleuté, cette création cinétique change de couleur et d'aspect suivant l'angle de vue de l'observateur.

« Le nom Latimeria (genre de poisson rare que l'on trouve le long des côtes de l'océan indien), combine les deux passions de Juha Luukkonen, le poisson et la pêche, ainsi que la beauté apportée par le passage du temps. »

www.latimeria.fi



En Ardèche, **Stefanie Wesle**, modiste de talent passionnée, crée dans son atelier des objets en plumes aériens d'une finesse époustouflante.

Les œuvres aux noms de fleurs ou d'étoiles sont une démonstration du talent, de la patience infinie et de l'originalité de la créatrice. Atelier Autruche a reçu en 2010 le label « Entreprise du Patrimoine Vivant » pour l'excellence de son savoir-faire et Stefanie Wesle le « titre maître artisan d'art modiste ».

www.atelier-autruche-chapeaux.com

Nébuleuse Ø 50 cm et sa magnifique ombre portée



De laiteux à translucide sans limite, la matière et l'apparence fragile presque immatérielles de **Cloudy** provoquent émotion et interrogation.

« Le défi, pour moi, est de traduire mes émotions, mes sentiments dans le verre, jusqu'à ce que la matière devienne presque immatérielle. J'essaie de capturer l'essence d'une pensée, d'un rêve, d'un désir ardent. »

Tanja Pak

www.tanjapak.com

Techniques, poétiques et innovants... Des luminaires, appareillages électriques et sanitaires inédits et séduisants.



Légère et dynamique, la lampe à poser **Rocking Light** se balance au toucher et produit une lumière chaleureuse et mouvante.

Disponible en noir, gris sobre et teintes vives orange, jaune et rose.

Design Folds
info@folds.eu



Cette **Wall Magic Lamp** de La collection Atmospherics permet de faire varier l'intensité lumineuse par rotation manuelle. Ludique et onirique... « De nuit, les Atmospherics glissant sur la profondeur du soir, jouent la nuit douce au lever de lune, pour mieux tisser les liens aux portes de l'intime... De jour, [elles] se posent en gardien du temple de la nuit. »

Design Olivelab
www.dcwe.fr



Cette collection de suspensions s'inspire des nageoires triangulaires des raies

Mobula.

Les jeux d'ombres et de lumière sur les faces des ailes apportent une dimension poétique et organique aux compositions scénographiques et dynamiques réalisables dans les environnements les plus divers.

Finitions personnalisées sur mesures ou standard, avec des feutres colorés latérales et un pliage en acier laqué blanc intérieur et extérieur ou des faces extérieures en tissu métallisé or, argent ou cuivre.

www.designheure.com



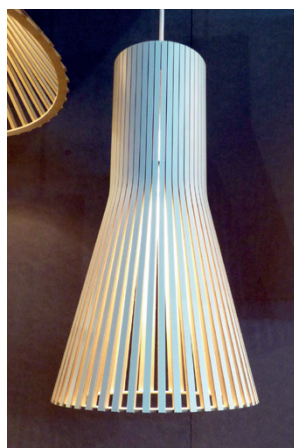
La lumière émise par le petit spot orientable en tous sens est réfléchiée sur le diffuseur métallique et crée une lumière chaleureuse.

La collection **Kelly** comprend une liseuse et une lampe de table.

Design Jordi Veciana



Applique Petite 4630



Suspension Secto 4200



Lampadaire Petite 4610

Les superbes réflecteurs de ces luminaires sont très finement réalisés à la main en bois de bouleau de Finlande.

Design Seppo Koho Architectes

www.sectodesign.fi



Light + Ventilation, une révolution technologique.

Cet appareil unique cumule les fonctions de bouche de ventilation invisible et de spot performant. Il fonctionne avec tout système de ventilation (jusqu'à 50 m³/h) et le débit peut être ajusté par simple rotation du spot. Le luminaire orientable et rotatif diffuse la lumière (jusqu'à 1 100 lumens) et dispose d'une classification IP44 qui permet de l'utiliser en pièces humides. www.prado.eu



La collection **Colors** joue la monochromie et métamorphose les appareils sanitaires en objets monolithiques attrayants.

Design Scarabeo design
www.scarabeosrl.com



« Qualité irréprochable, design raffiné, finitions soignées... tels sont les maîtres-mots des créations signées Meljac. »

Un contact agréable, de fins leviers plats dont la base noire brillante contraste avec le laiton traité des plaques et un bouton-poussoir affleurant incurvé caractérisent les interrupteurs tout en courbes de la collection Solaris. Nombreuses finitions au choix et possibilité de gravures ou de sérigraphies.

Design en collaboration avec Marc Newson
www.meljac.com

Compact et esthétique, **Artome M10** est un pupitre et une régie connectés permettant le câblage et l'installation des technologies nécessaires aux salles de réunion et de conférence. Structure bois blanc stratifié frêne laqué, frêne teinté noir, nombreux coloris pour le textile.
www.artome.fi

Joe est un « élément de design qui joue avec les sens ». La conception radicale, en tube de forme asymétrique avec une poignée intégrée qui permet de régler par mouvement continu la croissance progressive et simultanée du débit et de la chaleur est novatrice, et l'esthétique du mitigeur est singulière et intemporelle. La gamme comprend plusieurs modèles à poser ou à encastrer, en 18 finitions allant du chrome au noir mat en passant par le nickel mat ou le bronze foncé.
Design Co.Studio pour RVB
www.rvb.be

Écoresponsables et esthétiques... De nouvelles matières et matériaux de pointe sont au service de la créativité et de la personnalisation du design intérieur.



L'équipe de **FABbrick** (ingénieurs, architectes, designers, bricqueurs, commerciaux...) revalorise des déchets textiles qu'elle recycle en briques destinées aux projets de design et d'architecture.

Les produits sont conçus et prototypés en interne dès la conception des projets, la technologie consistant à broyer et compresser les tissus avec un liant écologique est brevetée depuis 2019.

Le produit dispose d'un classement au feu, il existe en trois coloris standard ou sur mesures.

www.fab-brick.com



Briques en jean

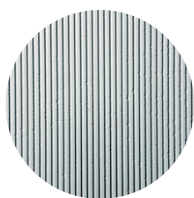
La collection de panneaux muraux en béton ultraléger dédiés à l'architecture intérieure, Panbeton, s'enrichit des modèles **Striation**, Lines et Rugged, créant une osmose entre géométrie simple, force du béton, architecture et design intérieur.

« Nous souhaitons laisser s'exprimer le béton dans toute sa nature première, ses variantes épurées et arrachées permettent d'apprécier entièrement sa minéralité et ses imperfections. »

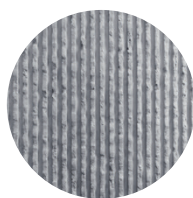
Les plaques sont disponibles en plus de vingt dessins différents et de multiples formats, des possibilités de sur-mesure à l'infini et leur mise en œuvre est rapide.

Design Studio LCDA

www.concrete-beton.com



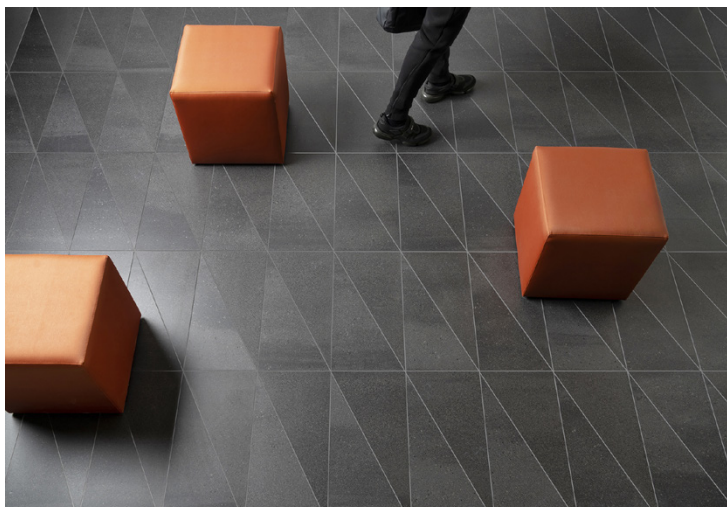
Modèle Rugged



Modèle Lines



Modèle Striation



Core Collection Shapes est un système modulaire de carreaux de formes nouvelles permettant d'élargir les possibilités de conception, dans une large palette de couleurs. Les carreaux de forme triangulaire, carrée, rectangulaire et circulaire permettent de réaliser des surfaces solides dynamiques, apaisantes, ludiques ou organiques : « Grâce à ces formes, tout est possible. » Les carreaux triangulaires disposent d'une classification UPEC(U4P3). www.mosa.com



Images, textes ou motifs... Knauf Danoline Creative offre la possibilité de personnaliser les dalles de plâtre perforées **Unity 3** (perforations carrées) et **Unity 4** (perforations rondes) par impression monochrome ou polychrome à partir d'un fichier numérique. Les caractéristiques acoustiques sont de 0,85 avec laine minérale de 45 mm et le classement au feu est A2-s1, d0. www.knauf.fr



Omniprésente dans les différents secteurs de la santé, la résine « solid surface » Varicor propose désormais la personnalisation sur mesure des coloris unis, avec structure granitée ou décor marbré, même pour des petites quantités, dans l'unité de fabrication française. www.varicor.com



L'exploitation à ciel ouvert de la carrière de Mazan, dans le Vaucluse, prend en compte la préservation de l'environnement (implantation de ruches, préservation d'espèces animales et végétales, revégétalisation du site), la réduction de la consommation énergétique, des émissions de CO₂ et des rejets de poussières grâce à l'investissement dans un four de grande capacité fonctionnant au gaz naturel.

Du plâtre au décor sur-mesure

Par Sophie Saunier
Architecte d'intérieur CFAI

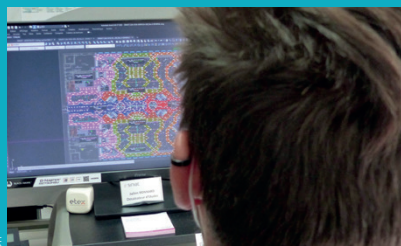
La fabrication d'éléments préfabriqués en plaques de plâtre, techniques et décoratifs, prêts à poser pour les plafonds, les cloisons et les agencements : une solution performante, créative et inédite signée Siniat.



© SINIAT DESIGN



Le personnel se déplace parfois à vélo le long de la ligne de fabrication de l'usine de Saint-Loubès implantée près de Bordeaux.



En lien avec le bureau d'études et le bureau des méthodes, Julien B. dessine (sur Autocad ou SolidWorks) les quelque 500 pièces du plafond d'un restaurant pour le paquebot « World Class », construit sur les chantiers de l'Atlantique à Saint-Nazaire, qui correspond à l'un des lots² du navire.



Une enveloppe référencée contenant des étiquettes pour le numérotage des pièces suit le parcours des éléments de la phase de conception jusqu'à la pose. La digitalisation permet de retrouver toutes ces informations sur un site internet dédié.

Tout commence par la production de plaques de plâtre destinées à la construction et à l'aménagement

Le processus de leur fabrication, à partir de gypse naturel¹, consiste à concasser, pulvériser la roche et en extraire les molécules d'eau par calcination (cuisson dans des fours) de façon à obtenir une poudre.

Mélangée à de l'eau et des additifs suivant une formulation spécifique en fonction du cahier des charges fonctionnel² du produit à fabriquer, celle-ci devient une pâte qui est alors envoyée sur la ligne de fabrication des plaques.

La « gâchée » est coulée entre deux parements de carton coloré, sélectionné suivant ses caractéristiques techniques, qui proviennent de rouleaux positionnés en début de chaîne et formant de part et d'autre de la plaque les bords amincis.

Les plaques parcourent une ligne de formation de 300 mètres de longueur avant d'être coupées à la dimension choisie, convoyées et introduites dans un « four à étages » pour y être séchées.

Elles peuvent alors être empilées sur des palettes qui sont filmées pour être distribuées.

À Colombe, près de Grenoble, Siniat Design pré-forme sur mesure à partir de tous types de plaques de plâtre et, en partenariat étroit avec leurs clients, conçoit des éléments architecturaux prêts à poser : corniches, gorges, demi-gorges, joints creux et puits de lumière courbes, rectilignes ou cintrés pour répondre aux projets d'aménagements intérieurs les plus créatifs et audacieux.

Outre les critères techniques et le vaste champ de possibilités créatives et esthétiques qu'elle offre aux architectes, aux architectes d'intérieur, aux maîtres d'ouvrage et aux poseurs, la technologie innovante et unique de préfabrication que développe la société offre de nombreux avantages.

Plus économique que le staff, cette solution est adaptée aux contraintes réglementaires spécifiques des chantiers des divers secteurs (normes en matière d'acoustique, de mécanique, d'hygrométrie et de résistance au feu). Le montage des pièces est conforme aux règles constructives des plafonds et cloisons en plaques de plâtre (définies dans le DTU 25-41) et le système d'assemblage de la marque dispose d'un avis technique.

Les modules, simples ou complexes, sont fabriqués en deux semaines avec une extrême précision grâce aux outils numériques (au 10^e de millimètre). Leur mise en œuvre simple, précise, rapide et sans déchets permet d'assurer la propreté des chantiers et une parfaite qualité de finition des ouvrages exécutés.

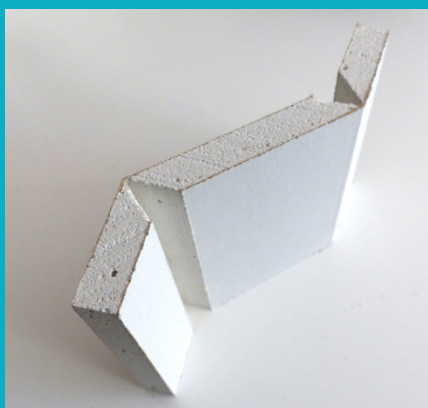
De la réception de la demande par le bureau d'études à la palettisation, l'équipe de Siniat Design nous dévoile les étapes de conception et de fabrication des éléments prêts à livrer qui se déroulent au sein de l'atelier de production Isérois : le travail est collaboratif, réalisé par des opérateurs polyvalents. (Issus de divers secteurs, les membres du personnel de fabrication formés sur le site sont opérationnels en trois à quatre semaines et autonomes en plusieurs mois.)

Après validation de l'étude de faisabilité technique par le bureau d'études, Quentin, Fabrice et Benoît se répartissent les chiffrages. L'offre financière comprend notamment la modélisation 2D ou 3D des éléments, les accessoires inhérents à la pose et l'étude logistique.

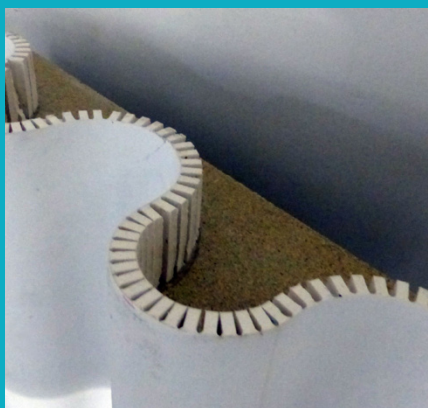
1. Les plaques de plâtre peuvent être fabriquées à partir de gypse naturel, synthétique ou de récupération.

2. Siniat dispose d'un centre de recherche et de développement intégré où sont effectués des tests de cloisons pour répondre aux normes en vigueur (classification EI au feu, certification acoustique en Db, résistance mécanique, thermique, sismique...) et développe pour le bâtiment de nombreux produits technologiques novateurs, tels que Siniat Capt'Air pour constituer des parois qui captent durablement (test sur 5 ans) les composés organiques volatils de la pièce, ou Solidroc qui est à la fois phonique et résistante aux chocs et à l'humidité.

3. Les paquebots sont découpés en « lots » : restaurant, spa, théâtre... L'ensemble des pièces destinées aux chantiers navals sont fabriquées sous certification IMO obtenue auprès de Veritas.



Principe de pliage. Différents types de traitement des chants sont proposés pour assurer une finition de qualité : bord droit coupé biseauté, bord droit coupé cartonné, bord droit coupé.



Ondulations par entailles et cintrage.

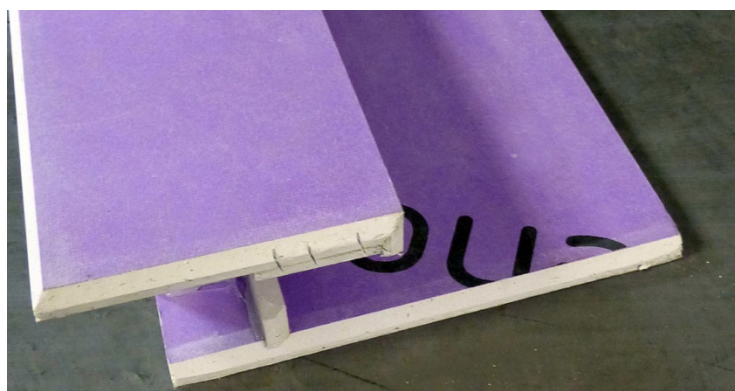


Petit rayon de cintrage. Le cintrage de plaques hydrofuges est réalisable avec un rayon minimum de 700 mm.

Pour préfabriquer et assembler les modules, il faut découper les formes en plaque de plâtre, fraiser ou rainurer les angles de pliage grâce aux machines à commande numérique et éventuellement cintrer les plaques.

Les morceaux sont alors assemblés manuellement à l'atelier de montage suivant les plans de fabrication du bureau d'études.

Les nombreuses options de fabrication varient suivant les différents niveaux de complexité technique : découpes à dimension, séries de pièces identiques réalisées par découpe numérique et pliage, pièces techniques complexes angulaires et courbes, éléments architecturaux livrés avec leurs ossatures en bois ou en métal.



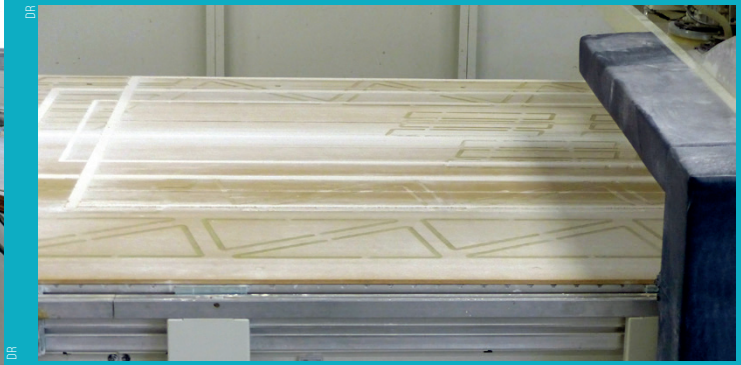
Montage pour un paquebot en plaques Weather Defence violettes. Ce produit dont le cœur, entre les voiles de haute technologie, est en sulfate de calcium dihydraté de haute densité et hydrofugé, est destiné aux constructions en bois de moyenne et grande hauteur. Cet élément incombustible et pare-pluie résistera au feu, aux conditions climatiques sévères et aux chocs.



Stockage des plaques dont les caractéristiques techniques sont identifiables par la couleur de leurs feuilles cartonnées (protection au feu, à l'eau, acoustique...).



Le bras articulé de cette machine (Homag) sélectionne les outils avec précision.



La plaque martyre marquée par les impacts des outils de coupe doit être changée régulièrement.



Nathalie P. en phase de contrôle.



Palette de pièces découpées destinées à un chantier naval.



Le système d'aspiration des poussières des machines numériques répond à la réglementation sanitaire.

Centrale d'aspiration. Les poussières des machines numériques sont récupérées par la centrale d'aspiration avant d'être recyclées, ainsi que les chutes coupées à la scie. (Siniat a mis en place un programme de collecte et de recyclage de déchets de plâtre et a obtenu une certification « Cradle to Cradle » Bronze pour de nombreuses références de plâtres techniques.)





Opérateur sur machine à commande numérique.



Machine à commande numérique qui permet de réaliser des découpes droites. Soulevées à l'aide d'un chariot, les plaques sont déposées sur un convoyeur, l'opérateur saisit alors les données diverses et la programmation des outils qui seront utilisés.

En cours de montage...



Sur un long établi Gilbert C., David G. et Fred L. assemblent les différentes découpes de plaque de plâtre pour donner forme à une corniche.



Anthony M. consolide un pli par agrafage.



Benoît R. teste la qualité du pliage.

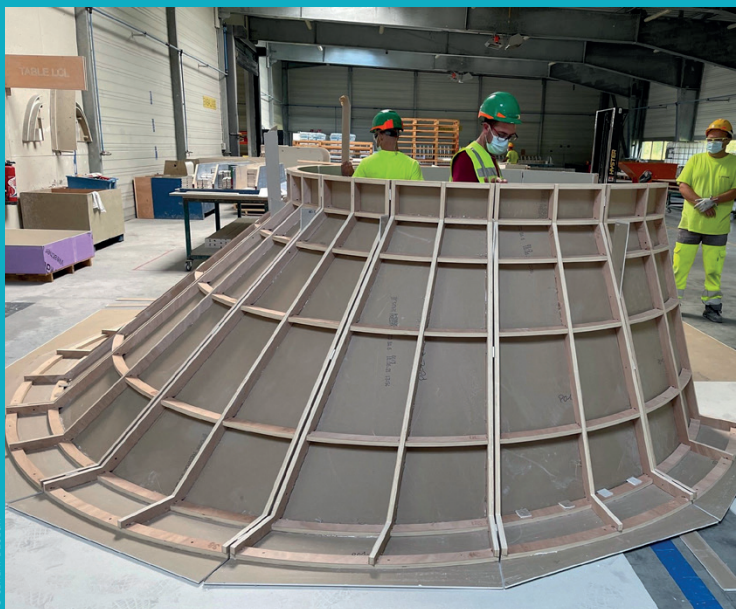


DR

Gabarits.



© SINIAT DESIGN



© SINIAT DESIGN



© SINIAT DESIGN

Les parements sont mis en forme sur une ossature pour créer un puits de lumière tronconique pour le centre commercial de Saint-Sever. Pour les chantiers complexes, la pose des éléments préfabriqués livrés avec leurs armatures est facilitée grâce au plan de pose et au carnet de détails qui est fourni avec les pièces lors de la livraison.



DR



Préparation des palettes.

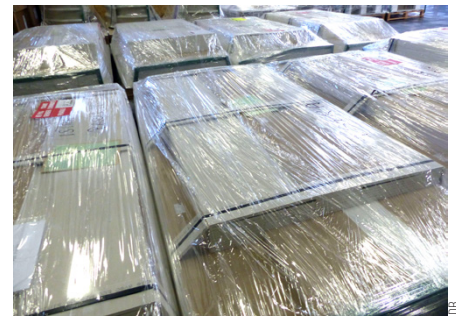
Le conditionnement adapté aux divers types de pièces est étudié en amont : les éléments et les accessoires nécessaires à la mise en œuvre sont identifiés, palettisés et emballés

La palette complète contient les pièces, leurs connecteurs, le primaire d'accrochage, l'enduit et les cales. L'ensemble est consigné sur les fiches qui accompagnent la livraison.

Le système d'assemblage mis au point par Siniat Design permet la mise en œuvre rapide et efficace des éléments et leur parfaite finition (ponçage et peinture) après une heure de séchage seulement.

La technique de « joints sans bandes » permet d'aligner et d'assurer la liaison pérenne des faces verticales par la mise en place de connecteurs et de maintenir la largeur des joints de 4 à 6 mm avec des cales SB.

Après dépoussiérage des joints et application d'un primaire d'accrochage de la marque, deux passes d'enduit joints sans bandes SD sont effectuées (sous avis technique).



Palettes filmées avant expédition.

La palettisation fait l'objet d'une attention particulière, en particulier lorsqu'il s'agit de sécuriser le transport des pièces de formes complexes et celles destinées aux chantiers navals de Saint-Nazaire, qui sont gerbables dans les caisses en Triply.

Au service logistique, Jade B. enregistre les commandes, organise le transport et la livraison des pièces chez les clients ou sur les chantiers.

De nombreuses références dans les secteurs de la santé, du tertiaire, de l'hôtellerie, de la culture et en architecture commerciale et navale attestent de l'expertise, de la capacité d'adaptation aux projets les plus divers et de l'attention que porte l'équipe à ses clients.



Boutique Kiko à Grenoble.



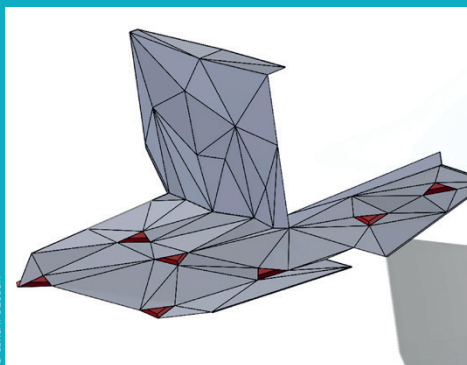
Thermes de Chatel Guyon.



Paquebot Meraviglia, chantier mené par Fabrice.



Médiathèque de Valence, détail.



Jean Rostand, de l'image 3D au chantier et à la réalisation.



Cinéma CGR de Vitrolles.



GéluLe en décaissé pour le plafond de la réception d'un cabinet d'orthodontie.

Une salle d'attente qui fait NATURELLEMENT DU BIEN

Invitez la nature et ses bienfaits dans votre salle d'attente : ses couleurs, ses matières et ses paysages sont conçus pour notre bien-être !

PAR **Sophie Mouton-Brisse**
Décoratrice (www.chromo-deco.com)



Revêtements muraux « Kandy »
et « Opening », Elitis

La force d'ancrage des couleurs de la terre

Et si vous utilisiez les pouvoirs des couleurs pour apporter à votre pièce la bonne énergie ?

Par exemple, les couleurs de terre comme les bruns doux, les terracottas, les ocres créent immédiatement l'atmosphère protectrice et accueillante d'un nid.

Ce sont des tons d'ancrage, qui favorisent la sensation de stabilité, comme si nous marchions pieds nus sur une terre chaude.

Respirez mieux avec les verts doux !

Pour les plus petites salles d'attente, un vert clair de la famille des vert tilleul ou jade apportera une impression de volume et chassera la désagréable sensation d'oppression des espaces clos et exigus. Ces coloris un peu froids et lumineux sont parfaits pour rendre une pièce aérienne et sereine, même si elle est close et sans fenêtre.



Moquette « Forest », Balsan



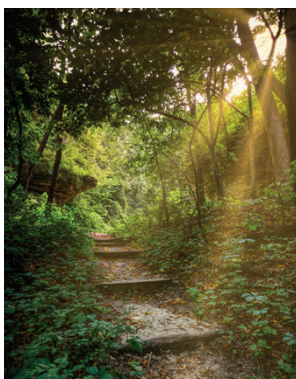
Fauteuil « Makil », Alki



Lampe « Saori » en fer et jute
(www.semadesign-deco.fr)

La douceur des formes organiques

Le confort passe par le toucher, celui des formes fluides du bois cintré par exemple... mais aussi par les matières naturelles, qui apportent leur authenticité, évitent l'électricité statique et absorbent les sons. En plus d'être tendance, les fibres végétales comme le rotin, le bambou, le jute, le coco sont hyper résistantes, ce qui est gage de leur longévité.



L'EFFET GUÉRISSEUR DES PLANTES VERTES

« Les études sur l'impact des plantes vertes démontrent leurs incroyables bénéfices, notamment anti-inflammatoires. En 1984, la revue Science publia une expérience menée dans un hôpital par le psychologue environnemental Roger Ulrich. Celle-ci démontrait, preuves à l'appui, que les patients dont les chambres avaient vue sur un espace vert guérissaient plus vite que les autres et avaient moins de complications postopératoires, à pathologies comparables. Ceux qui avaient vue sur un arbre utilisaient moins d'antidouleurs, et surtout des moins forts. L'expérience a été reproduite avec succès en mettant une plante dans la chambre des patients, malheureusement elles sont interdites dans les hôpitaux. Fort heureusement, l'étude a aussi prouvé qu'une simple évocation de la nature, par des images, des décors ou des vidéos, pouvait avoir un impact positif sur la guérison et l'appréhension de la douleur ».

EXTRAIT DE L'EFFET GUÉRISSEUR DE L'ARBRE, CLEMENS G. ARVAY

Des sols plus vrais que nature !

N'oubliez pas le sol, il peut être un élément fondamental du décor de votre salle d'attente comme avec ces moquettes étonnantes, inspirées de sols naturels : la glace craquelée de la banquise, un sentier forestier éclairé par le soleil, une mangrove... Mon conseil : l'aspect 3D de ces moquettes est si puissant qu'il est préférable de choisir des tons discrets ou du blanc aux murs pour ne pas surcharger la pièce.

Mon conseil :
privilégiez les perspectives
dégagées comme les chemins
forestiers ou l'océan, qui
offrent d'avantage d'intérêt
pour ouvrir visuellement
les petits espaces.



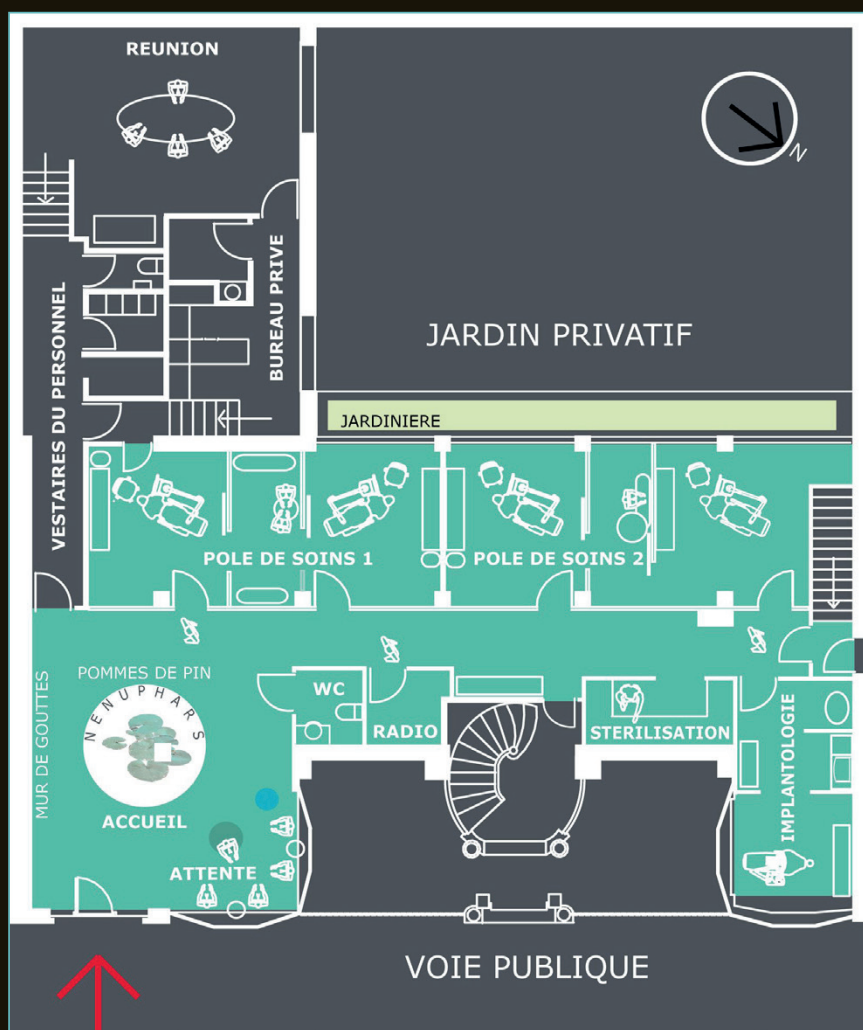
Une clinique *tout en douceur...*

Par **Sophie Saunier**
Architecte d'intérieur CFAI

Photos: Marcello Bocchieri

Après cinq ans d'exercice à Bucarest, les Docteurs D. D. et R. D. envisagent de quitter la trépidante capitale pour un cadre de vie plus serein.

Au cours d'une escapade touristique en France en été 2014, ils découvrent, au cœur d'une jolie cité bourguignonne, un cabinet disponible à la vente, aménagé sur trois niveaux. C'est le coup de cœur pour la région et l'établissement.



Plan du cabinet. Le principe de l'organisation est simple.



La banque d'accueil circulaire est implantée face à l'entrée.

Une courte année de réflexion suffira aux praticiens pour saisir cette opportunité et venir s'établir à Autun.

Leur réussite est telle qu'ils sont amenés, six ans plus tard, à développer leurs spécialités en omnipratique et en implantologie au sein d'un nouveau local professionnel accessible de plain-pied, au rez-de-chaussée d'un immeuble de caractère situé à proximité.

Entre jardin privatif et voie publique, le plateau principal est spacieux et baigné de lumière naturelle diffusée côté nord-est par la devanture à bow-windows et côté sud-ouest par des fenêtres.

Le design intérieur devait accentuer la clarté, préserver la sensation d'espace et évoquer le milieu aquatique et le parc du Morvan...

Dans un cadre ouvert et fluide, des parois vitrées séparent les pôles d'accueil et de soins et diffusent dans les circulations la lumière des larges baies ouvertes sur le jardin.

Des jeux de transparence créent les différents degrés d'intimité des postes de travail et la qualité de réflexion des divers matériaux module la perception des couleurs et des matières au fil des déplacements.

La continuité est spatiale, colorée et thématique : l'univers blanc met en valeur les dégradés naturels de vert céladon du verre, les nuances bleu vert et turquoise du mobilier et du sol coulé. Les végétaux sont naturels ou transposés : nénuphars, bulles d'eau, herbes hautes et pommes de pin.



La réception, interprétation d'un groupe de nénuphars bleus se reflétant sur un plan d'eau à côté d'un salon d'attente, est séparée de la zone de soins par un « mur » de pommes de pin bleutées.



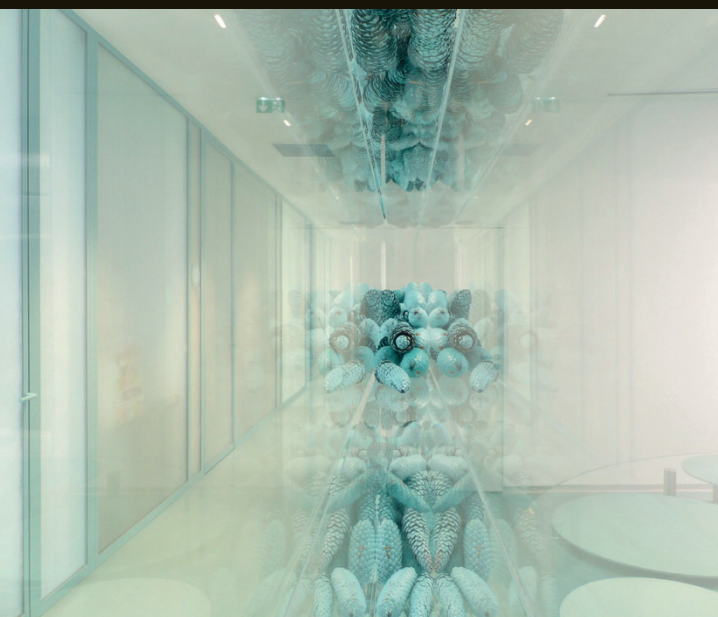
Les parois bombées en inox et en glace claire assurent la confidentialité des échanges et préservent la fluidité de la perspective.



Pour renforcer la présence des modules cylindriques et des plateaux circulaires bleu vert, les brillances de la glace extra-claire du plan de travail et de la peinture chromée des pieds se fondent à l'inox poli de la plaque de sol ronde dans laquelle se reflètent les sous-faces et les pédoncules des disques colorés. L'éclairage du poste de travail est assuré par une suspension semi-circulaire.

Le salon d'attente est équipé de sièges, de poufs revêtus de simili turquoise intense et jade (Pix, Arper), et de tablettes rondes fixées sur allèges.





Des pommes de pin, ramassées et séchées avec soin avant de recevoir un léger voile de teinte bleu pastel sont disposées dans une vitrine.

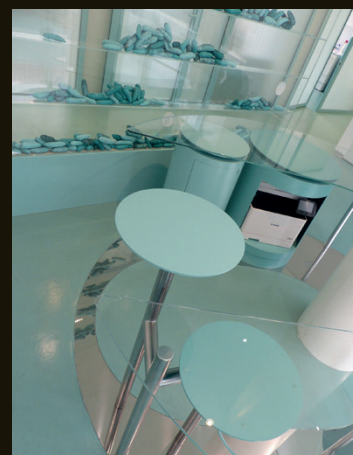


Des accessoires aimantés permettent de nettoyer les parois et de façonner à volonté les décors.



Les fins lignages dépolis des vitrages et les cannelures de la glace des devantures telles des herbes verticales contrastent avec la rondeur des lignes du mobilier, des luminaires et des bulles qui semblent remonter sur le mur de la réception.

Les plateaux et les cylindres en acier laqué deux tons sont multifonctions: supports, porte-chéquier, plumiers, containers de stockage d'appareils de bureautique et de papeterie.



Implantée le long des baies sur jardin et distribuée par des vitrages acoustiques opaques, la clinique d'omnipratique comprend deux groupes de deux équipements répartis de part et d'autre d'un bureau. La salle de radiologie, la stérilisation, le secteur dédié à l'implantologie et les stockages sont alignés côté rue.



Le bureau blanc situé entre les salles de soins équipées de fauteuils gris perle, est complété par une bibliothèque, et un bahut-soliflore vert émeraude.



Les sièges du second pôle de soins sont bleus et le bureau blanc intègre des rangements et une écritoire mobile.



Les huisseries des baies sur jardin sont bicolores : vert doux à l'intérieur et gris proche du ton de zinc naturel du parement de façade et de l'habillage des jardinières.

De l'intérieur, la longue jardinière à fleur de seuil qui surplombe le jardin prolonge le plancher des salles de soins vers l'extérieur.



Le sas de la salle opératoire comprend une zone de détente pour les patients et un espace équipé nombreux stockages et d'un lavabo chirurgical pour le praticien. Sol et plinthes à gorge sont revêtus de quartz et résine coulée.

Le dégagement et la stérilisation depuis le pôle d'implantologie. (Logotype : Stelian Vasile)

La partie privative, en rez-de-jardin, est composée des vestiaires du personnel, d'une spacieuse salle de réunion et de repos, du bureau et du vestiaire des praticiens en communication directe avec l'une des salles de soins. Les espaces techniques et le laboratoire de prothèse se situent au sous-sol.





DR

Nouveau CHAPITRE

Après avoir exercé durant trente ans dans les Alpes-Maritimes, notre consœur Pascale Montagné-Bonnet s'est lancée dans l'écriture. Elle s'apprête à sortir son deuxième roman, et un troisième manuscrit est déjà en cours d'écriture.

Propos recueillis
par **Alban Guilon**



« Le jour où j'ai serré la main de mon dernier patient, j'ai ressenti beaucoup d'émotion »

C'est une lettre manuscrite de trois pages qu'une lectrice lui a envoyée il y a quelques mois pour lui dire tout le bien qu'elle pensait de son roman ; mais, aux yeux de Pascale Montagné-Bonnet, c'est bien plus que ça : « Une incroyable marque de soutien. Cette dame, professeure d'université, a acheté mon livre par hasard, l'a adoré et a pris le temps de me le dire », s'enthousiasme-t-elle, encore toute retournée par ce geste. Après avoir exercé pendant trente ans la parodontie au Cannet, au nord de Cannes, Pascale Montagné-Bonnet a ouvert un nouveau chapitre de sa vie pour devenir ce qu'elle a, au fond d'elle, toujours voulu être : écrivaine. « À l'époque, si j'ai choisi d'être chirurgien-dentiste, c'était un peu pour répondre à ce que mes parents attendaient de moi. Ensuite, j'ai aimé passionnément mon métier. Mais il y avait comme une petite voix dans ma tête qui me disait que je ne ferai pas de la chirurgie dentaire toute ma vie. Je savais qu'un jour j'écrirai. Cela ne m'a jamais quitté. »

« Un jour, j'ai dit : voilà, j'ai écrit et publié »

La vérité, c'est que Pascale Montagné-Bonnet écrit depuis longtemps. Elle écrit des poèmes, rédige « quelques articles », « quelques lettres » mais c'est pour elle, « stockés quelque part dans des carnets ou dans l'ordinateur ». Elle s'inspire de ce qu'elle voit, entend, comprend, sent au sein de son cabinet, « les patients se confient, parlent de leur détresse », « la bouche dit beaucoup de choses de vous ». Entre deux rendez-vous, elle couche sur le papier des idées, des bouts de phrases, des anecdotes, des débuts d'histoires, et « on verra bien où ça me mènera ». Elle veut y aller doucement, « personne ne savait que j'écrivais, sourit-elle. Vraiment personne, ni mon mari ni mes enfants n'étaient au courant ».

En juillet 2017, elle termine son premier recueil de nouvelles, intitulé *C'est la vie qui écrit les pires histoires*. Soit dix nouvelles qui interrogent « sur le malaise de notre société moderne et sur les peurs qu'elle fait naître pour mieux secouer notre indifférence et notre lâcheté devant la souffrance des autres ». C'est drôle, noir, enlevé. Pascale Montagné-Bonnet soumet ses textes aux jurés des « Plumes francophones », un concours organisé par Amazon, dont le parrain est Yasmina Khadra, le célèbre auteur algérien. Arrive l'heure de se dévoiler. « J'ai écrit un mail à mes amis, à ma famille, à mon entourage. Allez sur Amazon, j'ai écrit un recueil de nouvelles, dites-moi ce que vous en pensez ! »

Fini les maux dentaires, place aux mots littéraires

Quelques mois plus tard, en décembre, notre consœur saute le pas : fini les maux dentaires, place aux mots littéraires. « Le jour où j'ai serré la main de mon dernier patient, j'ai ressenti beaucoup d'émotion, se souvient-elle. Je prenais conscience que j'avais pour de bon une nouvelle page de ma vie. C'est assez vertigineux ce qu'il se passe à ce moment-là. » Dix-huit mois après avoir raccroché son contre-angle, en août 2019, elle signe son tout premier roman, *Elle n'était pas jolie, elle était pire*. « C'est un roman sur la vie d'une femme à la différence invisible, atteinte d'un trouble envahissant du développement, anciennement appelé Asperger, résume-t-elle. Un roman sur la différence. Comment s'aimer quand on est différent et comment aimer un enfant différent ? » L'ancienne dentiste rejoue la scène qui l'a rendue si heureuse : le « oui » de l'éditeur. « C'était comme un rêve éveillé. » « Et voir naître une couverture, wow... C'est un mélange de joie, de fierté, et de soulagement. »



« J'ai travaillé à ce roman pendant plus d'une année. Il parle de trahison au sein d'un couple, mais sous l'angle de la colère. »

Entre 4 et 8 heures d'écriture par jour

Pascale Montagné-Bonnet écrit beaucoup, tous les jours, entre 4 et 8 heures. Elle peut écrire « n'importe où », « n'importe quand », chez elle à Cannes, ou ailleurs, « sur l'ordinateur ou sur un bout de papier ». « J'aime ce que je ressens quand j'écris, c'est une autre énergie, une autre approche, susurre-t-elle. J'ai toujours hâte de me retrouver dans cette sensation ». Elle a ses relecteurs secrets, son mari notamment. Elle lit évidemment beaucoup, « dans le désordre », en moyenne deux livres par semaine, « sans toujours les finir ». Elle vient de dévorer *Un enfant de salaud* de Sorj Chalandon, s'est intéressée à la saga des *Sept sœurs* de Lucinda Riley. Elle attend avec impatience *Chevreuse*, le dernier Modiano et, plus généralement, apprécie Le Clézio, Murakami, Sweig, Christian Bobin ou Francis Ponge.

Dans quelques semaines, c'est elle qui sera de retour dans les librairies. Son deuxième roman, *Le soleil se couche sur ma colère*, va bientôt partir chez l'imprimeur. « J'ai travaillé à ce roman pendant plus d'une année, dit-elle. Il parle de trahison au sein d'un couple, mais sous l'angle de la colère. » Sa présentation au cours de dédicaces en librairie sera l'occasion de recevoir une nouvelle fois des marques de soutien de la part de ses lecteurs; à commencer par ses anciens patients qu'elle croise parfois. « Cela me fait extrêmement chaud au cœur à chaque fois », glisse-t-elle. Une manière de garder un pied dans son ancien métier. Encore que: son mari et ses deux filles sont aussi... chirurgiens-dentistes!



C'est la vie qui écrit les pires histoires
Pascale Montagné-Bonnet
Éd. Fantasy-editions
120 pages – 10,55 €



Elle n'était pas jolie, elle était pire
Pascale Montagné-Bonnet
Éd. Fantasy-editions
212 pages – 16 €