

**SPÉCIAL**

# TENDANCES

**30 pages d'idées et de découvertes**

Attention, fragile ! Dans ce nouvel opus Id Tendances, le verre est dans tous ses états... Minéral ou de synthèse, les créateurs l'associent à des éléments et matières naturels pour imaginer des cloisons séparatives jouant avec la lumière. Pour en savoir un peu plus sur les secrets de fabrication, rendez-vous dans la rubrique Découverte pour une visite de la société Dacryl dont le verre de synthèse du même nom associe pureté cristalline, conductivité de la lumière et vibration des couleurs. Quelques pages plus loin, ce n'est plus de verre mais de vert dont il est question dans le reportage qui nous conduit dans un cabinet bourguignon qui mise sur une zone d'accueil très originale. Vert toujours dans les pages salle d'attente où, couleur bien-être par excellence, il peut trouver sa place. Vert enfin comme celui de la pelouse que foule chaque week-end notre confrère Vincent Blasco-Baqué dont nous vous livrons le portrait sous le signe de l'ovale.

## *Ont participé*

**Sophie Saunier**

architecte d'intérieur CFAI

**Sophie Mouton-Brisse**

décoratrice

**Alban Guillon**

journaliste



# Panneaux décoratifs

Par **Sophie SAUNIER**

Architecte d'intérieur CFAI

**Les panneaux décoratifs qui associent à la résine et au verre minéral ou de synthèse, des éléments et matières naturels, des films colorés ou graphiques et des sources lumineuses, par procédés de feuilletage, de fusion ou d'inclusion, offrent de multiples possibilités : maîtriser la diffusion de la lumière et le degré d'intimité des espaces, produire des effets lumineux spectaculaires, personnaliser un design intérieur, affirmer une image de marque et créer des environnements fonctionnels inédits. Leurs applications dans les domaines de l'architecture et de l'architecture intérieure sont nombreuses : façades, cloisons de séparation, portes, paravents, dalles de sol et plafonds, mobilier, garde-corps...**





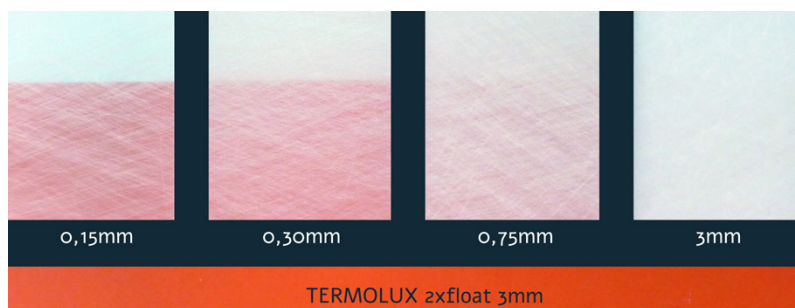
## Effet de lumière nordique et fibre poétique

Ce **verre feuilleté isolant (Thermolux)**, composé de couches de fibres de verre entre des vitrages scellés hermétiquement, diffuse la lumière, réfléchit les rayons du soleil et crée « une sensation de lumière du nord, indépendamment de son orientation, sans éblouissement et sans ombre, avec un très bon rendu des couleurs ».

Ses qualités en matière de sécurité, d'isolation thermique et acoustique permettent de l'utiliser à l'intérieur et à l'extérieur (façades, double vitrages, puits de jour).

**Pour les applications sécurisées** (vitrages inclinés des verrières, plafonds lumineux ou allèges et garde-corps), le produit est associé à des films de PVB (Butyral de Polyvinyl, adaptés à la fabrication de verre feuilleté) coloré assurant le maintien des verres en cas de choc (Termolux Safe).

Le procédé Termolux Combi permet de cumuler les caractéristiques techniques de divers produits verriers : protection solaire, isolation phonique et thermique, mise en sécurité, retardateur d'effraction...



Associable à tous types de verres clairs ou colorés, la gamme **Termolux Vision** permet la variation des effets de semi-transparence ou d'opacité par modulation de l'épaisseur de la couche de fibres de 0,15 à 3 mm.

**Nuvola** offre une variante encore plus poétique et sensible : « La couche de fibres de verre est disposée manuellement sous la forme d'un nuage. » Chaque volume est une pièce exclusive dont les chants sont en polysulfure noir ou en silicone transparent résistant aux UV s'ils sont destinés à être apparents.



## Définitions

• **Le verre feuilleté décoratif** est un assemblage d'au moins deux vitrages avec des intercalaires (structuraux, clairs, colorés, unis, graphiques, dichroïques...), des textiles, des papiers japonais, des éléments et mailles métalliques ou des LEDs... dont la production et le contrôle sont effectués dans les ateliers spécifiques et performants de miroiteries spécialisées.

• **La matière Dacryl®** est un verre de synthèse dont la transparence et la transmission lumineuse, supérieure à celle du verre, sont exceptionnelles. Les plaques décoratives de la marque sont obtenues par inclusion de pigments et d'éléments décoratifs tels que minéraux, végétaux, textiles et bois dans du PMMA (Polyméthacrylate de Méthyle Acrylique).

• **Les panneaux Varia™ de 3 Form** sont fabriqués en résine co-polyester. Ce système personnalisable consiste à combiner à volonté des plaques avec un panel étendu de couches décoratives intermédiaires : couleur, éléments naturels et graphiques.

• Le « **fusing** » est une technique d'assemblage et de formage du verre sur un support par fusion et refroidissement.

## Papier japonais

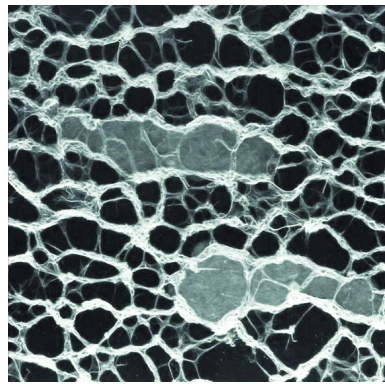
Emblématique de la culture japonaise, le traditionnel Washi est une source d'inspiration...

La lumière affirme le caractère graphique et créatif des zones pleines et vides de la dentelle de papier et module l'opacité de ces plaques (Dacryl).

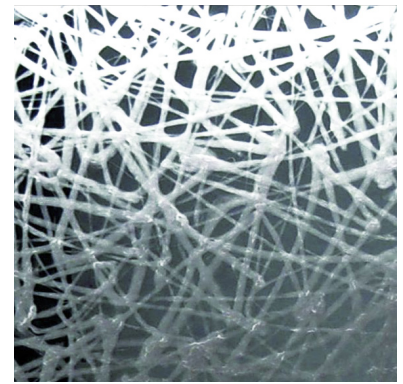
Les panneaux sont disponibles en épaisseurs 10, 12, 15, 18 et 20 mm et au format 2500 x 1000 mm, en finition transparente ou sablée.

Cette collection est conçue en partenariat avec Washilife, artisans d'art à Kyoto et distributeurs de la marque au Japon.

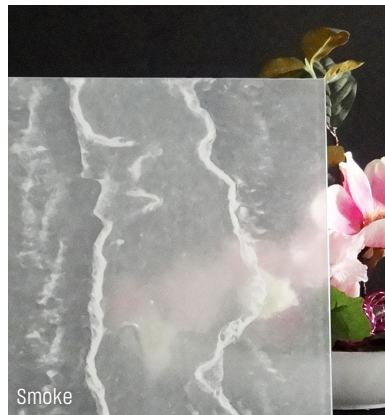
**Smoke** et **Trou** (Miroiterie Righetti) font partie des 14 références de la collection des verres feuilletés décoratifs NATURA® Papier Japonais.



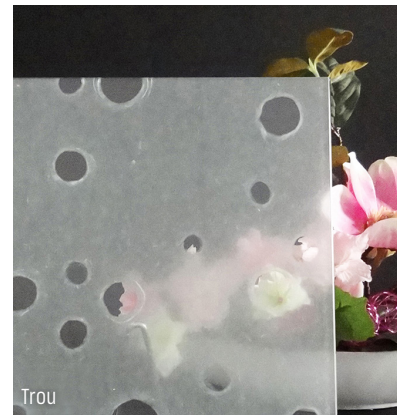
Washi #5 © - F02



Washi #7 © F - 028



Smoke



Trou

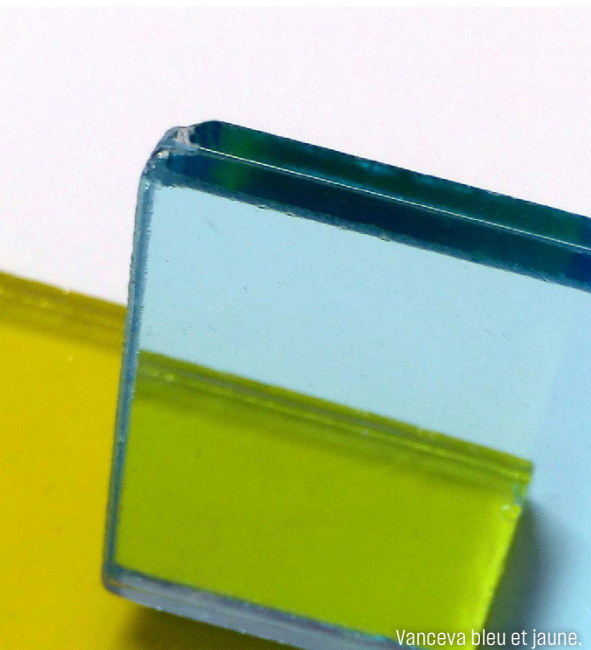
## Couleur

Les procédés de fusion et d'insertion de films permettent de faire vibrer couleur et lumière.

Proposés en de très nombreux coloris, les films Vanceva transparents, translucides ou opaques peuvent être intégrés aux verres avec une à quatre couches pour produire le ton et l'intensité recherchés.

L'incorporation d'intercalaires colorés et transparents permet de moduler l'esthétique et d'apprécier différemment la structure des fibres et les variations de teintes de la lumière filtrée.

**Termolux Color** est proposé en bleu (turquoise, ciel, électrique), en violet, en rose améthyste, en jaune (or et clair), en vert (foncé ou clair), en brun et gris clair et en rouge.



Vanceva bleu et jaune.



Termolux Color.



Ci-contre, autre exemple de verre coloré, avec pigment jaune (Verre l'intérieur).



## Légereté et évanescence



Cloison en verre feuilleté  
EVA\* - Atelier Interior

Ce film dégradé blanc fait partie de la gamme **COLORA®** (Miroiterie Righetti) qui offre un large choix de couleurs et de dégradés (la gamme **Colora® Image** permet également d'incorporer des visuels HD).

*\*Film composé d'éthylène-acétate de vinyle (EVA) situé entre les vitrages. Ce dernier est hydrophobe et possède une haute résistance à l'humidité. Les vitrages peuvent être posés en extérieur ou en milieu humide sans risque de délaminage dans le temps.*



Petites Plumes © - E014

Le modèle **Petites Plumes** (Dacryl) apporte un effet de légèreté et de pureté. Les plumes dont le relief est souligné par la lumière LED semblent voler.

L'inclusion des bulles de verre à la matière bleue, teintée dans la masse, donne l'illusion de bulles d'air dans ce produit Dacryl.



Bulles d'Eau © - E039

## Métal et lumière

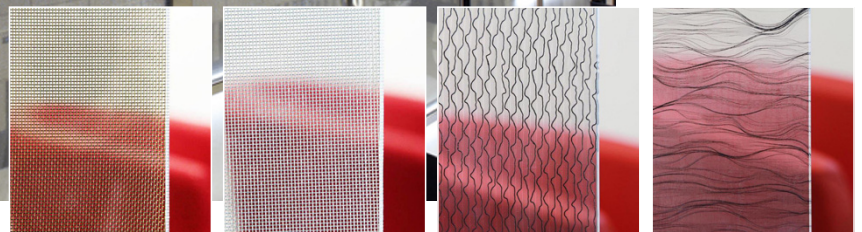
Mis en valeur, les mailles, éléments, impressions et dépôts métalliques produisent des effets scintillants luxueux et surprenants.

La collection de verres feuilletés **METALICA®** (Miroiterie Righetti) est déclinée en quatre gammes de vitrages :

- METALICA® Maille,
- METALICA® Dichroïc,
- METALICA® Film Métallisé
- et l'innovant METALICA® SeenGLASS.



Cloison **METALICA®** au sein du complexe résidentiel First, à Metz.



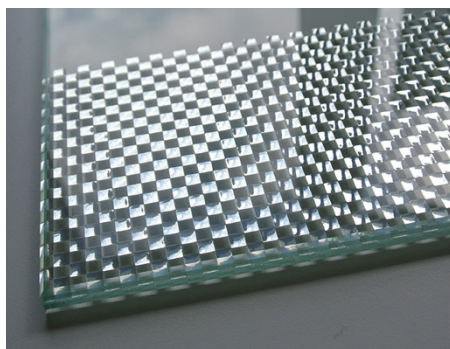
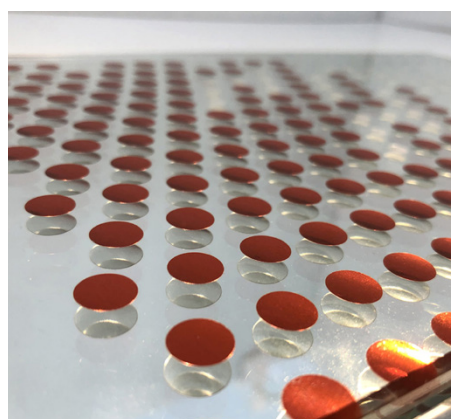
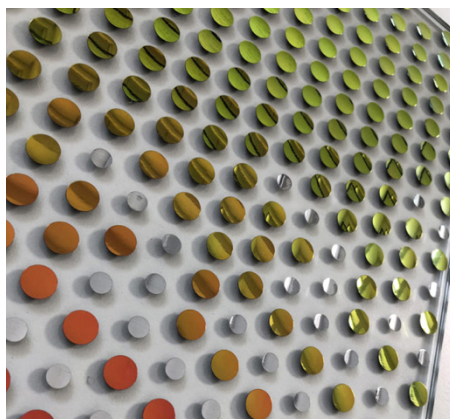
De gauche à droite : les modèles Maille 11 Bronze et Aluminium, Maille 1 et Maille 3 sont disponibles en 4 largeurs (dimension maximale : 3600 x 1600 mm).



Vivants, ludiques et graphiques, les modèles **Ligne et Veine** (feuilletés METALICA® Dichroïc) changent de couleur en fonction de l'angle de vision.



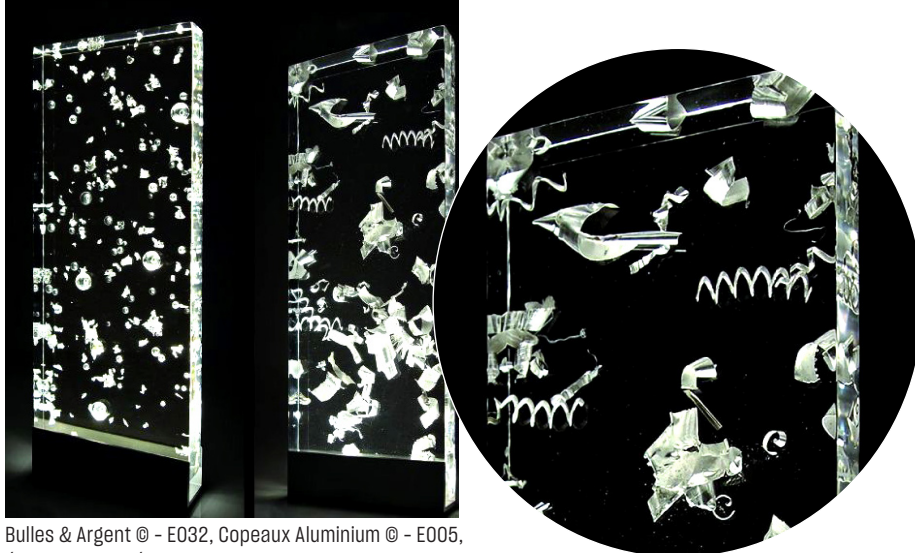
METALICA® SeenGLASS est un nouveau concept dont l'effet séduisant est produit par la combinaison de métallisation, de couleurs et de motifs géométriques (standard ou en toute liberté à partir de fichiers numériques). La métallisation est obtenue par dépôt d'aluminium (miroir, semi-réfléchissant ou satiné) ou de métal aspect or.



INOVA® LEDs (Miroiterie Righetti) propose l'incorporation de LEDs dans le feuilleté. En fonction des créations, il est possible de répartir des LEDs blanches ou de couleur RGB.





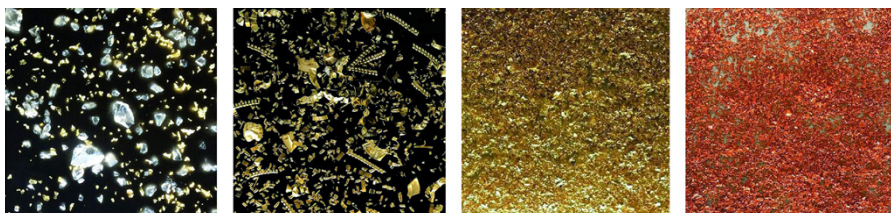


Bulles & Argent © - E032, Copeaux Aluminium © - E005, échantillon et détail.

Ces panneaux avec des inclusions de bulles de verre, de pépites d'argent ou de copeaux d'aluminium (Dacryl) soulignent l'éclat de la matière, accentuent le relief des éléments, apportent au design intérieur une touche épurée ou industrielle.

Mis en valeur par des LEDs, les pépites d'or et de cristal, les copeaux de bronze ou de cuivre produisent une sensation de luxe, un effet visuel « théâtral ».

« Suivant la lumière, les reflets du cuivre passent de l'orangé au rose, l'effet est très décoratif et lumineux. »



De gauche à droite : Or & Cristal © - E027, Copeaux Bronze © - E004, Pépites Or © - D016, Pépites Cuivre © - D017.

## Environnement végétal

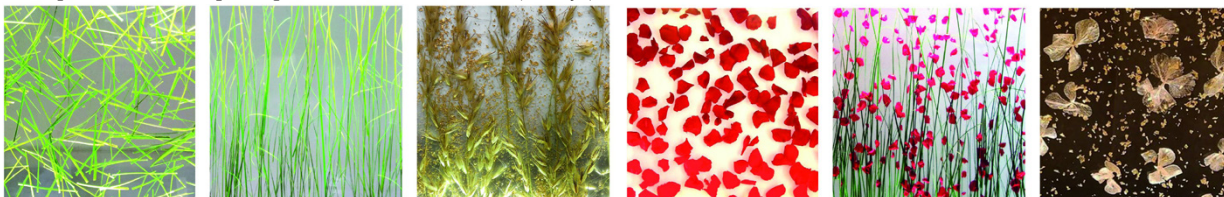
**Lumière et transparence subliment la couleur, le relief et l'éclat des mélanges d'éléments végétaux naturels.**

Chaleur des tons d'automne, éclat de pétales de roses rouges, légèreté et pureté du blanc, dynamisme graphique des herbes... Les inclusions d'éléments végétaux, en solo ou composés avec des éclats cristallins et des paillettes argentées, combinées à un éclairage intensif conduit par la matière, apporte avec délicatesse aux environnements naturel et légèreté (Dacryl).



De gauche à droite : Herbes d'Automne © - E001 ; Rose & Mikado © - E018 ; Éléance Rouge © Réf. E - 010 ; Gypso © - E022 ; Éléance Blanche © - E024 ; Herbes & Cristal © - E017 ; Herbes Zen © - E016

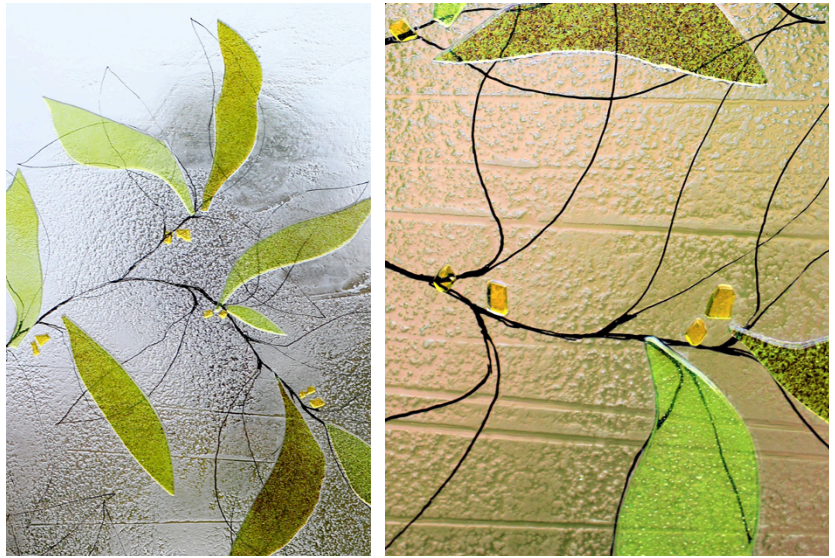
Des herbes folles ou sages dont la couleur naturelle verte est accentuée par la lumière, des mélanges féeriques d'épis, de fleurs et d'or, des pétales rouges gais et élégants complètent la matériauthèque d'esprit « nature » conçue pour enrichir les espaces de décors poétiques et d'une touche zen (Dacryl).



De gauche à droite. Herbes Folles © - D006 ; Herbes Vertes © - D005 ; Avouines & Or © - E037. Pétales de Roses © - D007 ; Herbes & Pétales © - E002 ; Hortensias & Or © - E026.



Chantal (diplômée des Arts Décoratifs de Limoges), Paul (ingénieur de formation, qui a passé 7 années au sein d'une agence de communication événementielle) et Didier (ingénieur diplômé de l'école Nationale Supérieure de Céramique industrielle) Le Hen sont les verriers designers de la société Verre l'intérieur, référencée « Atelier d'Art de France ». Ils conçoivent et réalisent par « fusing » des verres décoratifs et architecturaux texturés et graphiques, d'inspiration minérale, végétale ou organique (intégrant des dessins, des verres colorés et des feuilles d'or...).



Le modèle Varenna est « une représentation du mouvement des feuilles qui laisse imaginer une légère brise du mois de mai dont chaque feuille, chaque baie est découpée à la main. Les traits fins dessinés à la plume apportent de la profondeur à ce décor » (dimensions standard 1300 x 900 mm ou 1700 x 600 mm, et au-delà sur demande. Épaisseur: 4, 8, 10 et 12 mm).



Plus légères que le verre, rigides et résistantes aux chocs, ces plaques en écorésine (3 Form) sont formables en courbes ou en formes complexes. Leurs chants peuvent être usinés en biseau ou en arrondi. Elles sont faciles à installer, disponibles aux formats 1219,2 mm x 2438,4 mm et 1219,2 mm x 3048 mm et en diverses finitions et épaisseurs (1,6 à 25,4 mm). Cette matière possède de nombreuses qualités :

- résistance aux produits chimiques et à l'inflammabilité (classement B, s1, d0) ;
- facilité d'entretien (usage en ERP du secteur de santé) ;
- certifiée Greenguard pour la qualité de l'air intérieur et inscrite auprès d'Underwriters Laboratories.

Ces assemblages de copeaux de bois brun, gris et bronze (Kathali), de roseaux et de feuilles de Ginkgo Biloba (gingko-thatch et Harvest) et de longues herbes (Seaweed) évoquent forêts et monde aquatique.

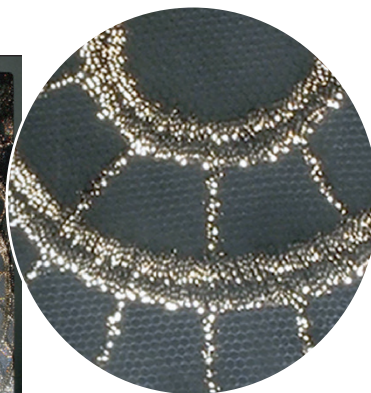
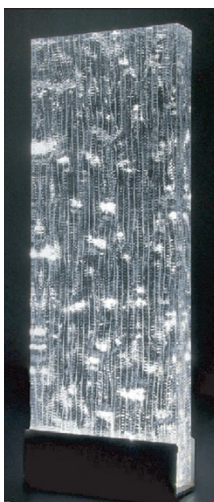
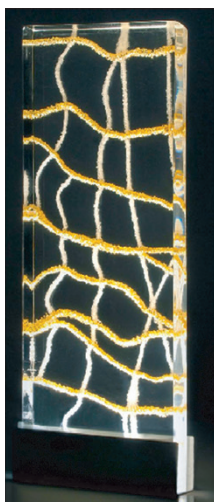


## Textile

Dentelles et étoffes offrent quantité de jeux de matière, d'ombre et de lumière.



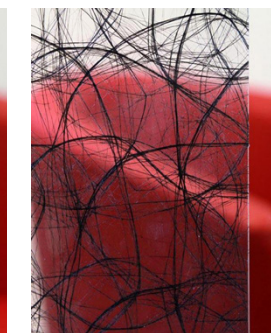
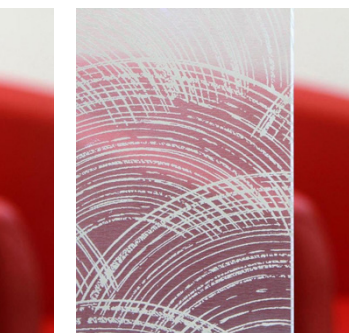
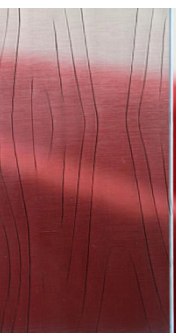
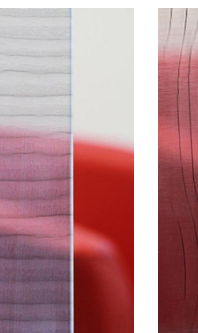
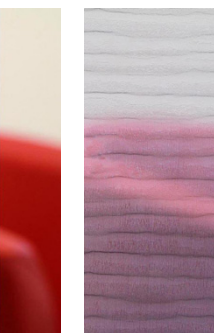
**Fusion** (ci-dessus) est un « nouveau concept, né de la rencontre de deux matières nobles, le tissu et le verre, et de la rencontre d'un miroitier, Miroiterie de Chartreuse, et d'un éditeur de tissus, Bisson Bruneel. Grâce à un procédé unique, les tissus sont intégrés entre deux verres extra-blancs de 8 à 24 mm d'épaisseur formant ainsi des vitrages d'exception. Cette nouvelle matière créative, contemporaine et très design se décline en projets d'agencement intérieur avec plus de 118 combinaisons possibles de tissus ».



De gauche à droite :  
 Julia Or © Réf. D - 011; Cascade argent  
 © - B004; Cascade Platine © - B014;  
 Emilie Noir & Argent © - D013 et détail.

L'aspect métallique, la couleur et la texture de ces dentelles faites sur mesure par des artisans français et les textiles plissés argent et or permettent de créer des décors scintillants, gais et luxueux (Dacryl).

La collection NATURA® (Miroiterie Righetti) offre 36 possibilités d'incorporations de textiles aux textures et coloris variés. Disponible aux formats 3 600 x 1 800 mm.



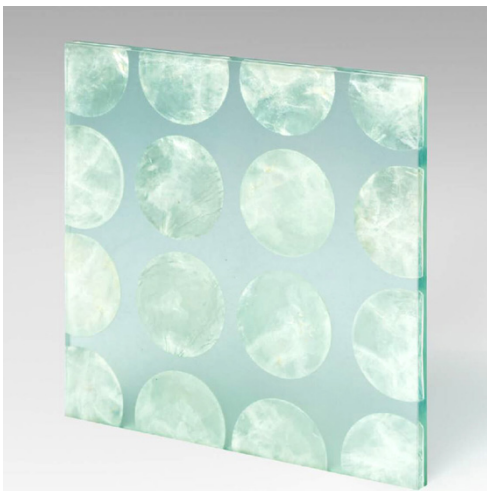
De gauche à droit : NATURA® soie, NATURA® vague, NATURA® veine, NATURA® peinture et NATURA® filaire noir.



## Effets graphiques



Inova Kodbar blanc, de la gamme Grafica (Dacryl).  
Dimension maximale 3600 x 1450 mm.



Capiz Iced Mint (3 Form).

### Répertoire des fabricants

- Termolux : [www.termolux.ch](http://www.termolux.ch)
- Dacryl : [dacryl.com](http://dacryl.com)
- Miroiterie Righetti : [www.miroiterie.fr](http://www.miroiterie.fr)
- Verre l'intérieur : [verrelinterieur.fr](http://verrelinterieur.fr)
- Miroiterie de la Chartreuse : [www.miroiterie-de-chartreuse.fr](http://www.miroiterie-de-chartreuse.fr)  
et Bisson Bruneel : [bisson-bruneel.com](http://bisson-bruneel.com)
- 3 Form : [www.3-form.com](http://www.3-form.com)



# Le Dacryl, en toute pureté cristalline

Par Sophie SAUNIER  
Architecte d'intérieur CFAI



À la croisée des chemins entre sensibilité artistique, expertise artisanale et industrielle, une matière créative inédite est imaginée, produite et éditée dans une manufacture implantée en milieu rural, au centre de la France, dans le Cher : le Dacryl®.

Ce verre de synthèse de très haute qualité qu'est le Dacryl® associe pureté cristalline, conductivité de la lumière, vibration des couleurs, inclusions poétiques et textures inventives. Ses diverses qualités\* le rendent adaptable à de nombreuses applications en intérieur et en extérieur dans les domaines de l'architecture, de l'architecture intérieure, du design, de la décoration et du marché du luxe.

La lumière et la transparence de cette matière\*\* pure, éventuellement additionnée de pigments, subliment les incrustations de décors réalisées à la main (végétaux, minéraux, textiles...). Chaque panneau, luminaire et objet en cristal acrylique de la marque est une pièce unique.

Répertoriée « Ateliers Art de France », Dacryl est une PME familiale, dont l'activité est concentrée sur le développement d'un travail artisanal à forte valeur ajoutée. Sa démarche est inscrite dans le développement durable et le recyclage (l'entreprise crée une dynamique économique locale et « la plupart des salariés participent à l'aventure Dacryl depuis sa création »). L'équipe organise de nombreux salons (Maison & Objet, Architect@Work), des formations annuelles à Lyon, dans des écoles (École Boule...), et des ateliers divers à Paris.

Dacryl est une société française qui a été fondée il y a plus de vingt ans par Gilbert Meyer. Ingénieur en mécanique, il oriente sa carrière vers le domaine des produits dérivés du pétrole et travaille pour un important groupe de chimie français, dont il reprend ce site du département du Cher pour y exploiter un brevet : une formulation de polymérisation à très basse température sans adjuvant, permettant d'obtenir une matière de haute qualité qui ne jaunit pas. Il fabrique des canules trachéales pour le secteur médical et des PLV pour d'importantes sociétés de cosmétique et de parfum.



Entrée et patchwork de la porte d'entrée de la manufacture (le siège social, le service commercial et le showroom sont implantés à Paris).

Fort de son expérience et de ce brevet de formulation qui permet d'inclure au cristal synthétique les décors sans les abîmer, et après avoir eu un coup de cœur pour le fauteuil du designer japonais Shiro Kuramata, Miss Blanche (1988), et ses roses incluses dans de la résine acrylique transparente, Gilbert Meyer se tourne vers les secteurs du design et de l'architecture, puis fusionne sa structure avec l'agence de marketing et de communication de son épouse, Valérie Manoukian-Meyer. L'entreprise du Cher regroupe 90 % des services de la société, de la relation clients à l'expédition. Au pôle administratif, Régine est responsable du site et des achats, Alexandra est assistante commerciale et administrative. Au bureau d'études, Luc et une partie des graphistes sont en relation avec les concepteurs et mettent au point créations et plans de pose (l'essentiel de la conception graphique étant effectué à Paris).

\* Monomère acrylique polymérisé à basse température sans adjuvant.

\*\* Parmi différents critères réglementaires et propriétés physiques, le Dacryl® est :

- hygiénique (conforme à la norme ISO 21702 relative à la mesure de l'activité antivirale sur les matières plastiques et autres surfaces non poreuses) ;
- non gouttant (conforme à la norme NF EN 60695-2-11 650) avec test au fil incandescent, classé F aux fumées ;
- peut recevoir un traitement M2 ou M3 à la demande ;
- utilisable en ERP en luminaire ou en élément décoratif et en décoration sur avis des services instructeurs en matière de sécurité ;
- non toxique (pas de migration toxique) ;
- plus résistant et plus léger que le verre, aussi transparent que le cristal (92 % de transmission lumineuse) ;
- offrant une garantie décennale.





Palettes d'échantillons du showroom.



Détail d'un patchwork du showroom.



Les couleurs, les tests et de nombreuses expérimentations sont réalisés au laboratoire. Les échantillons de belles teintes unies ou fluorescentes, obtenues à partir de divers pigments (dont ceux de BASF) et leurs formulations, sont répertoriés depuis 15 ans. Certaines sont des commandes inédites du secteur du luxe (cadrans de montres Hublot, par exemple).



Stockage de cordons souples en silicone.



Les végétaux sélectionnés achetés sont triés et déshydratés au maximum dans l'étuve de l'atelier de pose.





Mise en place d'herbes déshydratées.

DR

Le processus d'inclusion consiste à disposer soigneusement à la main, suivant le plan de pose mis au point par les graphistes, les végétaux, minéraux, textiles, papiers japonais et autres éléments décoratifs sur la première fine couche de résine qui est coulée sur une plaque de verre. Un second vitrage est assemblé au premier à l'aide de pinces. Des cordons souples sont installés en périphérie du montage en laissant un vide intermédiaire d'une épaisseur de 10, 12, 15, 18, ou 20 mm, destiné au coulage du verre de synthèse le plus pur possible. Les moules existent en deux formats: 2500 x 1000 mm et 3000 x 1200 mm.

Dacryl propose de nombreux modèles de la marque (80 à 100) et des réalisations sur mesure pour de grosses commandes.

D'autres techniques sont mises en œuvre. La matière première (polyméthacrylate de méthyle acrylique) sous forme liquide est stockée dans des cuves semi-enterrées, maintenues à température constante inférieure à 25 °C par immersion partielle dans de l'eau, dans un autre bâtiment sécurisé.



Plaque et détails d'un modèle dont les gravures numériques sont métallisées, puis remplies de résine avant d'être polies et coulées.





Les moules sont acheminés vers l'atelier de coulage.

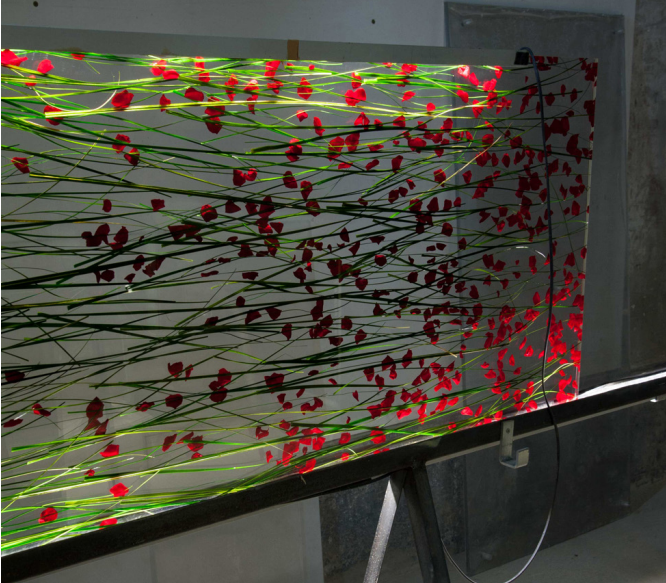


Cet échantillon de forte épaisseur, gravé et peint façon « miroir » à la main, est une commande de prototype.

Pour obtenir une densité et une solidité maximales, l'espace entre les plaques inclinées doit être rempli de résine très lentement. Alors que les meilleures qualités du commerce sont en général coulées en 20 minutes, le Dacryl® l'est en 17 heures. Ce cycle long favorise la liaison moléculaire et rend le matériau plus solide. Après avoir ôté les pinces d'assemblage des panneaux lentement polymérisés, ceux-ci sont installés à la verticale au-dessus d'un éclairage par LED afin d'en contrôler visuellement la qualité. Les phases de découpe et de finition par polissage manuel des faces et des chants, avec des pâtes à polir pour verre acrylique et abrasifs doux tels que la peau de mouton, sont effectuées dans un atelier spécifique.





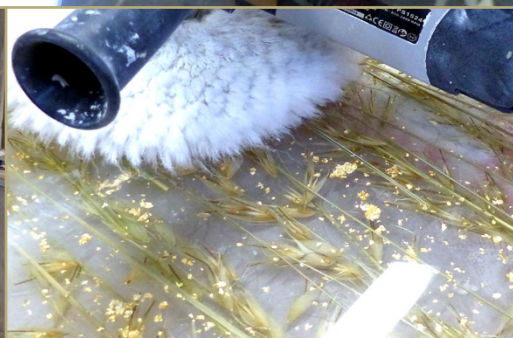


Contrôle de panneaux Cascade Platine, Herbes & Pétales, bulles & argent.



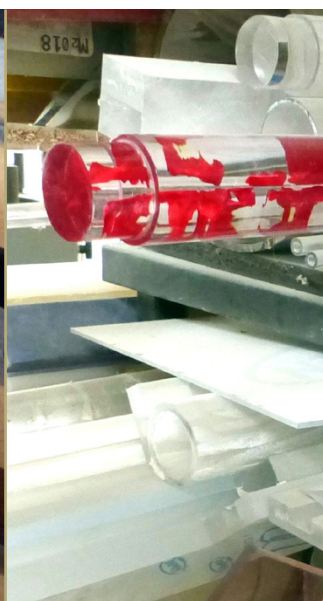
Stockage des panneaux avant finition.





Finition sur panneau Avoines & Or. Les défauts éventuels sont repérés et polis jusqu'à obtenir une qualité absolument parfaite. Les épis sont superbement préservés et magnifiés par la matière.

DR



Chutes de tubes, de bâtons et de pièces cintrées avec inclusions de textile et de pétales rose.



DR





DR

Les formats et pièces exclusives destinés aux divers projets, les cintrages, l'installation de la métallerie, les travaux d'électricité et la fabrication des luminaires et des produits mettant en valeur le recyclage tels que les Patchworks et les Cadres Chutt! édités par Dacryl sont effectués dans plusieurs ateliers de façonnage et de petite serrurerie. Un grand espace est consacré aux opérations d'assemblage, de montage à blanc et de finition des grandes pièces. Panneaux et produits finis sont alors méticuleusement emballés et expédiés. Dacryl propose aussi d'en assurer la pose.



DR



DR

Garde-corps (Washi#1 F-002), Artenova Divonne-les-Bains.





DR

Paravents mobiles lumineux, salon Château Mentone, Saint-Antonin-du-Var, 83 (Herbes d'automne E-001).



DR

Séparation de bureau, Maison France 5 (Petites plumes E.014), architecte d'intérieur Stéphane Millet.

Plus d'informations sur [dacryl.com](http://dacryl.com)



# 3 couleurs à adopter sans hésiter dans la salle d'attente !

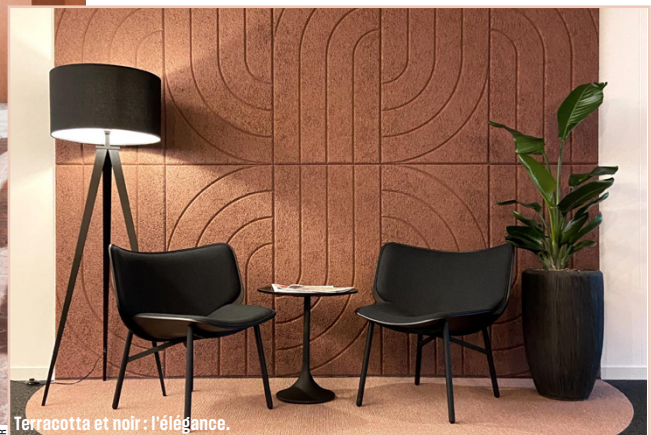
**Et si vous utilisiez les pouvoirs émotionnels des couleurs pour faire une salle d'attente agréable et apaisante pour vos patients ?**

Par **Sophie Mouton-Brise**  
Conseil « Bien-être&Couleurs »  
(www.chromo-deco.com)

## Le Terracotta pour la protection

Mi-brun mi-rose, un peu rousse, la couleur chaude des murs de Toscane a le vent en poupe cette année. Cette jolie couleur terrienne, évocatrice des terres méditerranéennes, apporte à la pièce la plus froide sa belle puissance authentique. Les nuances de terre chaude comme le Terracotta provoquent une sensation immédiate de bien-être, de retour aux racines, de protection douce. Essayez chez vous : par exemple en habillant les murs de votre chambre ou d'une pièce à vivre, comme le salon, de cette couleur naturellement bienfaisante. Cela apportera à votre intérieur une agréable sensation d'intimité.

**MON CONSEIL :** si vous trouvez cette couleur trop forte, ne peignez qu'un mur de votre pièce, de préférence un mur latéral à la fenêtre pour bénéficier du meilleur rendu de couleur. Vous verrez, un seul mur de cette couleur chaleureuse et puissante suffit pour transformer l'énergie d'une pièce !







Mini coin d'attente - Réalisation Studio DIY.

## Les Verts pour l'équilibre

Le vert revient en force dans la déco et l'habillement. C'est normal car c'est l'une des couleurs les plus bienfaitantes qui soit. Il suffit de se promener dans la nature pour en ressentir immédiatement tous les bienfaits : arrêt de la rumination mentale, meilleure respiration, sensation de retour à l'équilibre.

Les Japonais, champions du monde du burn-out, l'ont bien compris en mettant en place des techniques de « sylvanothérapie », promenades thérapeutiques en forêt pour que leurs cadres récupèrent des effets du stress. Bonne nouvelle, l'effet « vert » fonctionne aussi chez soi, avec la couleur verte ou des décors (panoramiques ou photos), les bénéfices de l'oxygénation en moins : les neurosciences ont démontré que le vert et les représentations de nature équilibraient les deux hémisphères de notre cerveau. Voici donc un moyen pour apaiser tout naturellement l'impatience de votre patientèle !

**MON CONSEIL :** choisissez un vert jade ou un vert doux si vous ne voulez pas charger votre pièce. Si vous préférez un vert plus intense, pensez à le décliner sur un seul mur.



Veoli Clinic - Réalisation Dobra Forma.

## Le Nude pour la sérénité

Le « nude » est ce fameux « ton 0 défaut » emprunté aux palettes de maquillage. Ce léger beige rosé s'applique aux murs pour apporter une très jolie lumière dans la pièce. Il reflète de la douceur et de la protection. Choisi en version mate, il lissiera les petites imperfections des murs, comme un véritable fond de teint !

Idéal pour apporter beaucoup de douceur à l'espace d'attente, ce ton remplace fort avantageusement le blanc qui, souvent choisi par facilité, peut paraître vide et amplifier l'impatience.

**MON CONSEIL :** cette couleur d'aurore convient particulièrement aux pièces exigües et sombres qu'elle illumine. Associez-lui du mobilier en bois clair pour garder toute sa clarté.



Réalisation Vaart-Architime.



Verts gamme Pantone.



« Harmony » by Rehahn Photographer.





# Des volumes en pleine lumière

Cette année, deux praticiens associés (D<sup>r</sup> G. et le Dr V., en photo) ont programmé deux tranches de travaux pour transformer leur cabinet : l'une pour modifier l'organisation et l'esthétique de la zone d'accueil, l'autre pour développer un troisième pôle de soins.

Par **Sophie SAUNIER**

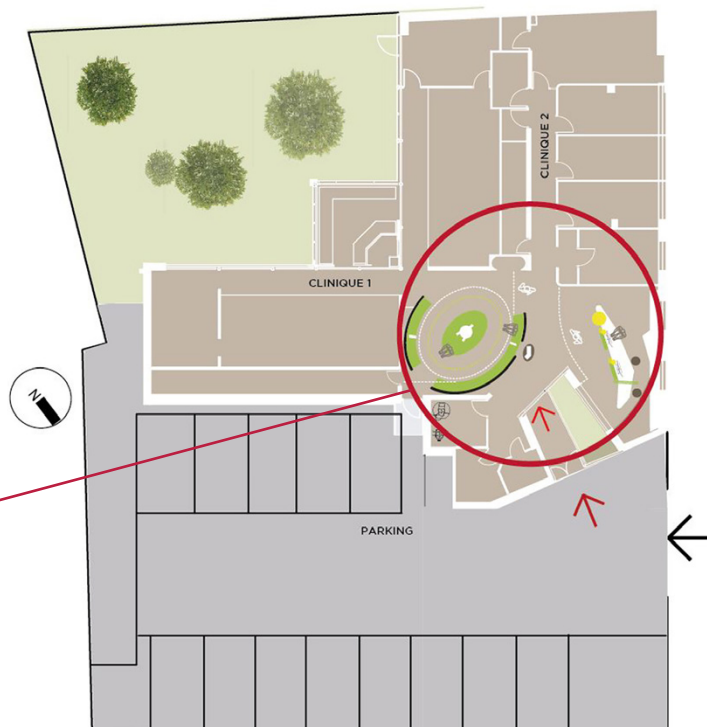
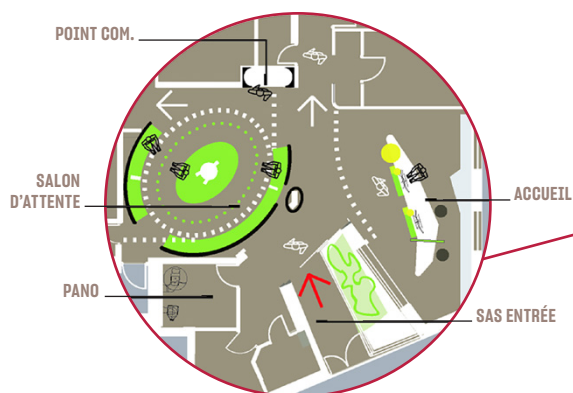
Architecte d'intérieur CFAI

**LUMINOSITÉ ET VOLUMÉTRIE** caractérisent le cabinet de ces deux associés, situé au sud de la Bourgogne, construit de plain-pied en 2010 au sein d'un quartier verdoyant. De nombreux stationnements desservent les accès à l'établissement, et les cliniques des deux praticiens sont implantées autour d'un jardin privatif.

**LA PREMIÈRE INTERVENTION** a permis de renforcer le confort acoustique et de fluidifier les flux du secteur en inversant l'implantation de la réception et de l'attente.

**NATURELLEMENT POSITIONNÉ** au plus près des postes de soins et peu bruyant, le salon d'attente est aménagé dans le volume le plus haut, à la jonction des cliniques. La banque d'accueil est déplacée près de l'entrée, afin de préserver la confidentialité des échanges et la quiétude des salles de soin.

**DANS UN CADRE** doux et joyeux, les différents postes s'articulent autour du salon ovale central, et les échappées visuelles dévoilent la douceur des lignes et la palette de verts, en harmonie avec la végétation extérieure et les notes acidulées bleues, vertes et roses des zones de soin, sur une base de blanc et de beiges clairs.





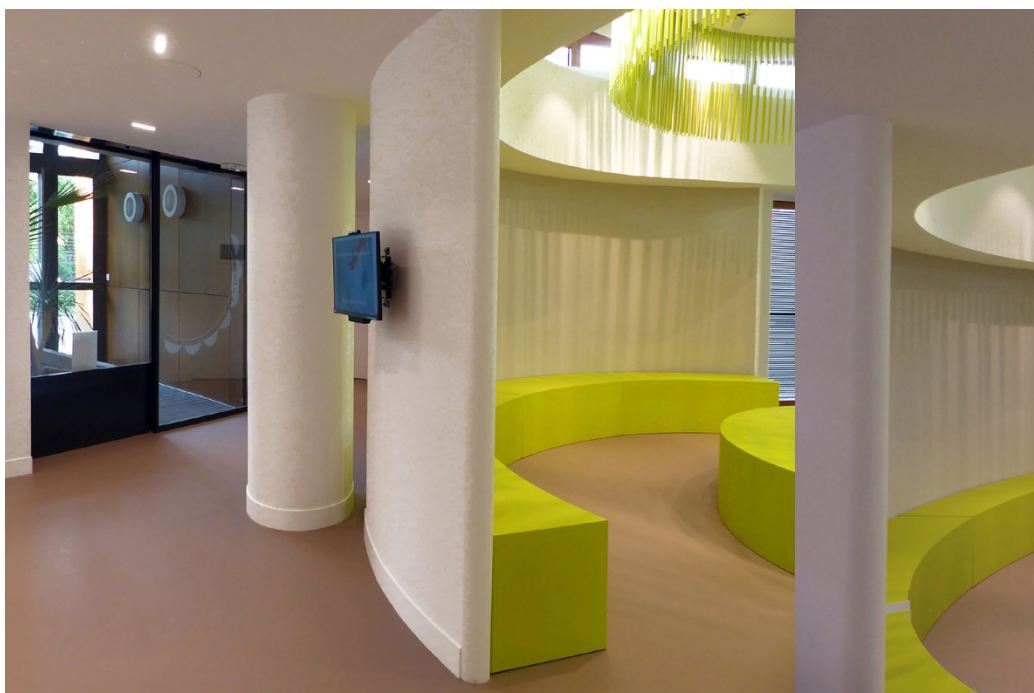




**SOUS LA HAUTE CHARPENTE** en bois, le salon ovoïde est un pivot de liaison des cliniques, un espace ouvert attractif et tonique rythmé par un mobilier ludique, des jeux d'ombre et de lumière, de pleins et de vides.



**L'INSTALLATION** d'éléments courbes préfabriqués en plaques de plâtre a permis de réduire la durée du chantier et d'assurer la propreté du site. Au centre de la gaine technique ovalisée, au-dessus des mobiliers d'attente, la grande suspension aérienne émerge de la gorge périphérique du plafond suspendu ovale. Elle est composée de 612 bâtonnets d'aluminium laqués en trois tons de vert et disposés sur trois rangs. Le confort acoustique est renforcé par la mousse absorbante du plafond et le revêtement vinyle beige clair (Texdécor) qui protège les parois au dos des banquettes.







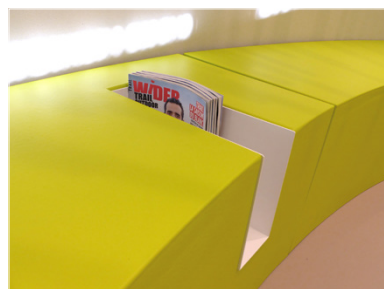
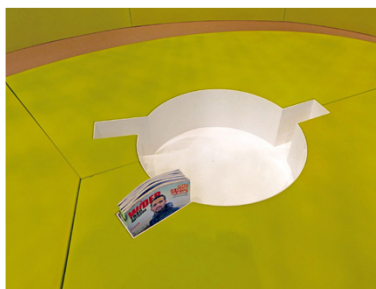
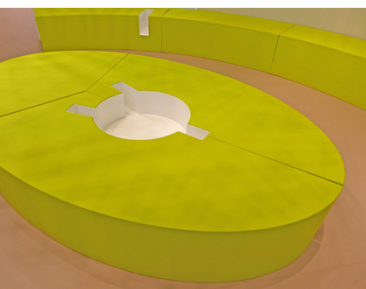
**UN PROTOTYPE** peint en trois valeurs de la teinte sélectionnée a été réalisé en atelier et présenté *in situ*.

**LES FAISCEAUX LUMINEUX** intenses des spots orientables répartis sur les neuf pièces du plafond acoustique éclairent les postes de lecture, mettent en valeur la suspension et projettent des ombres graphiques sur les parois verticales.





L'ASSISE centrale et les banquettes d'aspect monolithique sont des assemblages de mousse de haute densité non inflammable, confortable, enduite d'un revêtement élastique à trois couches, solide, résistant aux UV et doux au toucher, teinté suivant deux verts du nuancier NCS (Flexplus de Sixinch).  
Des porte-revues en tôle laquée blanche sont insérés dans les réservations.



**LES VIDES** disponibles entre les extrémités des parois à chants arrondis et les murs constructifs intègrent les accessoires pratiques tels que prises USB, portemanteaux...





**SUR LE FOND** uni et mat du sol continu, le séparateur acoustique circulaire du poste de communication plus confidentiel (en feutre PET) et les accessoires métalliques de la banque d'accueil (tablette porte-chéquier et sac, supports de tablettes numériques), déclinés selon une variation d'intensité du vert de référence, mettent en valeur le blanc du mobilier et de l'espace de réception.





# « Arbitrer, c'est comme ta première avulsion »

par Alban Guilon

La semaine, Vincent Blasco-Baqué porte la blouse blanche au CHU de Toulouse et à l'Inserm. Le week-end, il enfile ses chaussures à crampons et prend son sifflet pour arbitrer des rencontres du Top 14 de rugby.



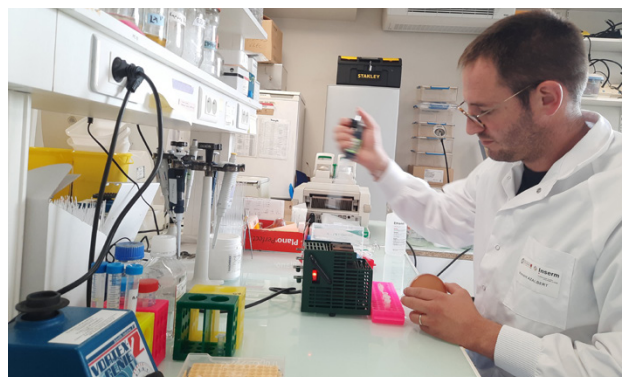


Un gaillard de 1,84 mètre et de 93 kilos déboule dans les escaliers de l'Institut national de la santé et de la recherche médicale (Inserm) de Toulouse. Vu le physique, ça doit forcément être lui. Poignée de main franche : « Vincent Blasco-Baqué, enchanté. » Dans son bureau, situé au deuxième étage du bâtiment, un rapide coup d'œil aux photos punaisées sur les murs et aux ouvrages empilés dans les étagères permet de cerner la vie de l'homme de 38 ans, chirurgien-dentiste au CHU de Toulouse, chercheur spécialiste du microbiote buccal, et... arbitre de rugby. « Tout ça à la fois et tout ça avec la même passion », sourit-il, enfoncé dans son fauteuil.

Rien à voir ? Oh que si. Vincent Blasco-Baqué n'a pas beaucoup de mal à trouver des passerelles entre ces différents univers. Et pas seulement parce que son équipe de chercheurs à l'Inserm est « assez fournie pour en faire une équipe de rugby ». Il dit manager avec les valeurs du rugby, « le collectif », « l'entraide », « la solidarité ». Il voit des similitudes entre le sifflet et la fraise, « prendre l'information, analyser, puis décider ». Lors de notre rencontre, mi-octobre, il osera même cette comparaison étonnante : « En fait, la première fois que tu arbitres, c'est comme ta première avulsion. Tu as tout bien appris, tout bien compris. Mais quand il faut mettre les mains, là, c'est autre chose... ».

### Premier match en Top 14 en 2018

Le ballon ovale, le Toulousain de naissance est « né avec ». « Une religion », dit-il. Première licence en poussins, à 8 ans, au Balma Olympique Rugby Club. Puis direction le mythique Stade Toulousain, toujours en troisième ligne, poste à tout faire de l'équipe, polyvalent, qui doit combiner vitesse de course et puissance physique. Mais, à 20 ans, arrive l'heure du choix : continuer le rugby en professionnel ou se consacrer à ses études dentaires. « Je ne pouvais plus être à fond en tant que joueur, j'étais trop jeune pour faire dirigeant, mais je voulais absolument garder un pied dans le rugby. Il me restait quoi ? Faire arbitre », résume-t-il, tout sourire, en faisant mine de donner un coup de sifflet avec sa bouche.



Vincent Blasco-Baqué à l'Institut national de la santé et de la recherche médicale (Inserm) de Toulouse.

Son tout premier match en tant qu'arbitre restera « toujours quelque part dans un coin de [sa] tête ». 2004, un match de réserve d'honneur à Montesquieu-Volvestre (Haute-Garonne). « J'étais un peu comme un gamin qui va pour la première fois à l'école maternelle. C'était un peu spécial, se rappelle-t-il. Mais j'y ai pris goût, j'ai continué de découvrir tous les niveaux du rugby, du plus petit niveau régional, le rugby de clocher, le rugby de campagne, le rugby qui sent bon la merguez et la bière. »

Vincent Blasco-Baqué monte en gamme. La Pro D2 d'abord. C'est lui, en 2014, qui arbitre le tout dernier match de Sébastien Chabal et de Lionel Nallet, avec Lyon. Mais son meilleur souvenir, « c'est avril 2018 », « Aurillac contre Mont-de-Marsan ». À la 72<sup>e</sup> minute, l'ouvreur du Stade Aurillacois, Maxime Petitjean, sort. « Je vois tout le monde se lever, applaudir des deux mains, joueurs, supporters, staffs. C'était le tout dernier match, la fin de carrière d'un gars qui a marqué le championnat. J'en ai encore la chair de poule. » Quelques semaines plus tard, la consécration : le Top 14 lui tend enfin les bras. Le 1<sup>er</sup> septembre 2018, le Stade Français reçoit l'Union Bordeaux-Bègles sur sa pelouse du stade Jean-Bouin. Victoire 20-8 des Parisiens. Ses souvenirs sont intacts : « J'avais l'impression d'entrer dans la cage aux lions, c'était un mélange d'envie et de peur. Jusqu'au coup d'envoi, je me disais : "Est-ce que je vais être à la hauteur ?" J'en avais fait une fête, il y avait la famille et les amis dans les tribunes. »

« J'avais l'impression d'entrer dans la cage aux lions »





## Entre 25 et 30 matches arbitrés par saison

Car siffler l'élite du rugby français, « c'est un basculement dans un autre monde, beaucoup plus pro. C'est le même sport, mais qui est vécu différemment, avec plus d'exposition médiatique, plus de vitesse, plus de force. » Aujourd'hui, Vincent Blasco-Baqué arbitre entre 25 et 30 matches par saison.


Malgré l'expérience, rien n'est jamais acquis. Le match ne se termine pas au coup de sifflet final, lorsqu'il retire au vestiaire son maillot floqué du Coq. « Je n'arrive pas à dormir après une rencontre, tellement on est dans l'émotionnel. Quand je rentre à l'hôtel, je ne peux pas m'empêcher de visionner à nouveau la rencontre. Je veux regarder ma performance, voir là où j'aurais pu faire différemment, faire mieux. C'est plutôt de l'introspection. La difficulté de l'arbitrage au rugby, c'est de prendre ou de ne pas prendre une décision. Et donc ça, c'est une grosse remise en question qui est inhérente à chaque match. » On ose : son match le plus important à ce jour ? Le confrère a de bons restes, il esquive : « À mes yeux, le match le plus important, c'est celui de demain, c'est le prochain. Ceux qui sont faits, sont faits. »

## Antoine Dupont comme « patient »

À vrai dire, ses matches commencent bien avant que les supporters s'assoient dans les tribunes, bien avant que les joueurs arrivent au stade. Les jours qui précèdent, le dentiste-arbitre visionne les récentes prestations des deux équipes. Il scrute, zoome, regarde les fautes qui reviennent souvent, analyse le comportement des joueurs. « Je fais un résumé et j'envoie le briefing aux arbitres qui m'accompagneront le jour de la rencontre », développe celui qui a soutenu en 2009 sa thèse de doctorat d'état, et en 2013 une thèse sur la relation bidirectionnelle entre diabète et maladie parodontale.



*Notre confrère travaille sur un protège-dents nouvelle génération, confectionné sur-mesure, et qui a « une influence sur la performance des joueurs ».*

Une rencontre se prépare aussi physiquement. Entre ses cours à l'université, ses recherches et ses consultations, il remise la blouse blanche au vestiaire et part s'entraîner. Le jour de notre venue, on remarque un sac de sport au pied de son bureau. « Dès que nous aurons fini l'entretien, j'enfilerai mon short pour courir une heure ». Vincent Blasco-Baqué s'entraîne les mardis, mercredis et jeudis, toujours entre midi et deux, puis il se remet à son microscope pour étudier « l'ensemble des micro-organismes qui vivent dans nos bouches ». « Ça nécessite de l'organisation, admet-il. Mais je crois qu'arbitrer me rend meilleur chercheur, et chercher me rend meilleur arbitre. » Notre confrère travaille aussi en parallèle sur un protège-dents nouvelle génération, confectionné sur-mesure, et qui a « une influence sur la performance des joueurs ». Récemment, un demi de mêlée est venu dans les locaux pour passer des tests. Pas n'importe lequel : c'est celui du Stade toulousain et du XV de France. Un certain Antoine Dupont. 

**« À mes yeux, le match le plus important, c'est celui de demain, c'est le prochain »**

