

SPÉCIAL TENDANCES

33 pages d'idées et de découvertes

Brut... Ce terme pourrait s'appliquer à notre dossier tendances qui invite à la découverte du métal sous toutes ses formes, pour des variations étonnantes au service du design et de l'architecture. C'est aussi le choix qu'ont fait les collaborateurs de la clinique d'Anvers que nous visitons ; un refuge urbain autour du bois, du béton et du cuir. C'est également le qualificatif que l'on pourrait attribuer à notre confrère Pierre-Hadrien Decaup, adepte des combats MMA. Mais ce serait aller (beaucoup) trop vite, comme le démontre le portrait que nous lui consacrons. Belles découvertes !

Ont participé

Sophie Saunier
architecte d'intérieur CFAI

Sophie Mouton-Brisse
décoratrice

Alban Guilon
journaliste



Variations métalliques

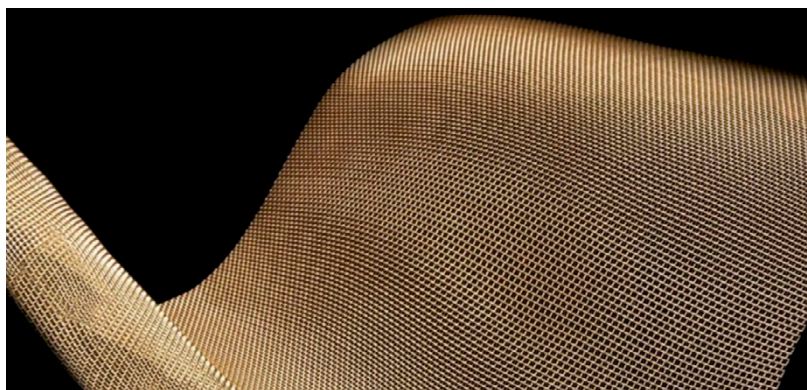
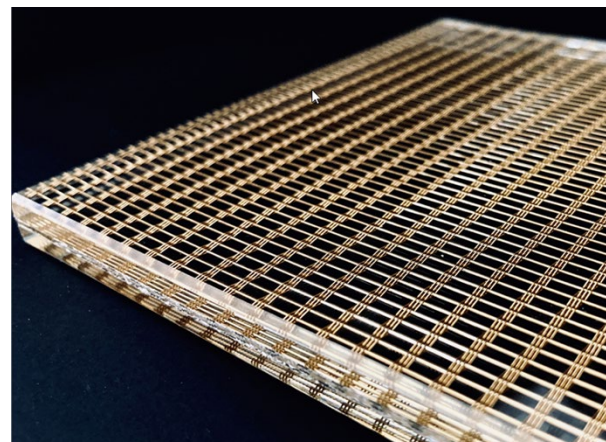
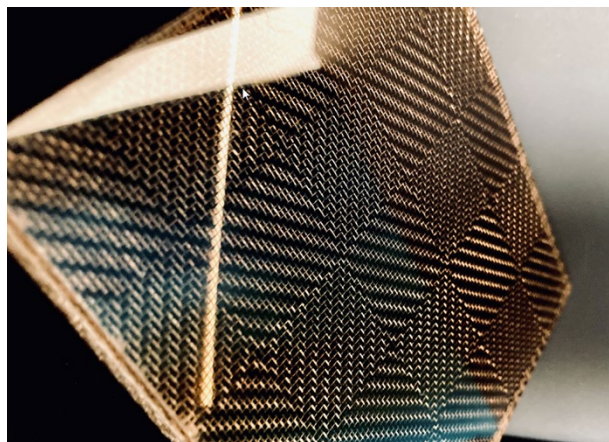
par **Sophie Saunier**
Architecte d'intérieur CFAI

Sous forme de mailles, de chaînes et de tôles façonnées, les métaux naturels, polis, oxydés, brossés ou laqués enrichissent le design et l'architecture de formes inédites, de textures étonnantes, de reflets vivants et d'éclats luxueux. Ces nombreuses variations du métal sont employées pour la réalisation de revêtements de surface, de parements muraux, de séparateurs d'espaces, de plafonds, de luminaires, de mobiliers, d'accessoires et de façades.

*S*ouples, rigides ou encapsulées, les chaînes à maillons et résilles métalliques permettent de réaliser des structures de toutes formes et d'en moduler la transparence. La fabrication de ces matériaux combine différents diamètres d'anneaux, structures de tissages et fils en métal naturel ou coloré.

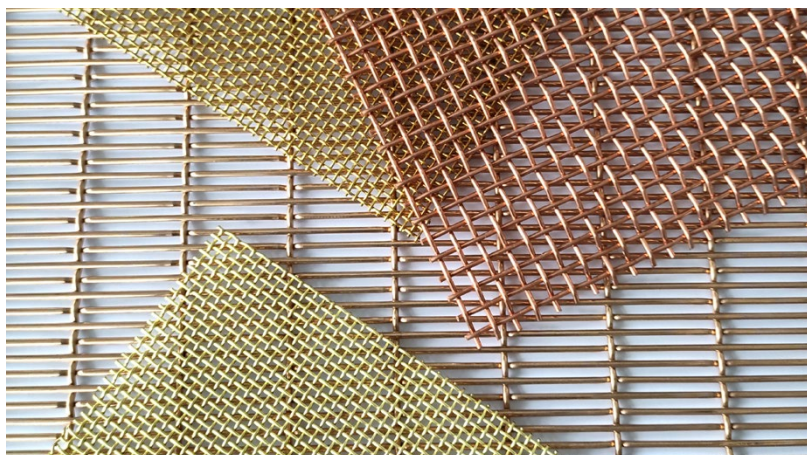
Maille metal design.

Ces mailles encapsulées sont stratifiées entre deux feuilles de Plexiglass satinées et de verre.

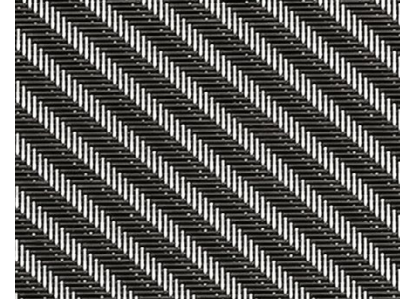
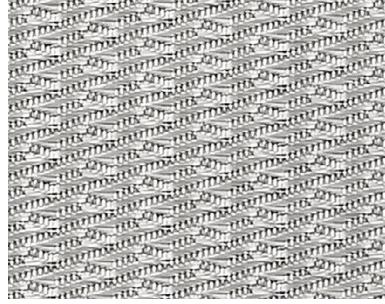
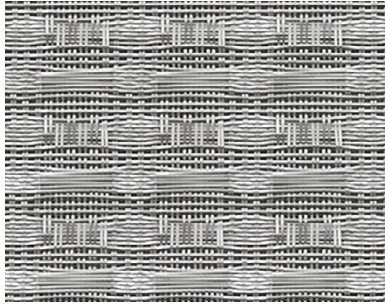
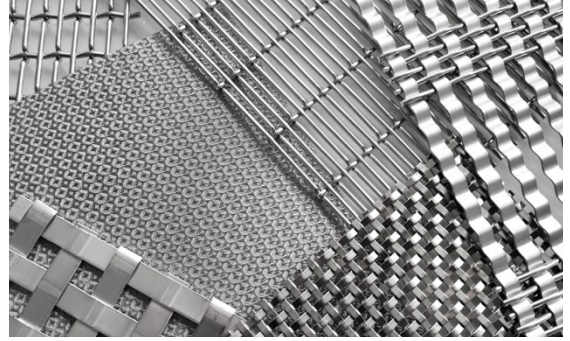


La résille **Dune Oro** est un tissage de fils de différents matériaux. Elle peut être mise en œuvre légèrement froissée ou plane, et intégrer à la demande de l'aluminium, du laiton, du cuivre, du bronze et des fils colorés. Sa largeur est de 1,5 m à 2,5 m.

Dune Oro laiton & cuivre,
design by TTM Rossi.



Haver & Boecker. En fonction des projets et des propriétés physiques requises, ces toiles sont produites à partir d'acier inoxydable ou de métaux non ferreux tels que le cuivre, le bronze ou le laiton.



Haver & Boecker, tissus métalliques et hybrides **Haver Structura** en acier inoxydable (*deux premiers ci-dessus à gauche*) et en acier inoxydable et PET* noir (*dernier à droite*). Les structures de tissages plus ou moins ouvertes et opaques de la collection Haver Structura ont des applications pour l'intérieur et le design : elles peuvent être utilisées pour habiller objets, mobiliers et diverses pièces. Les plus transparentes et les plus denses, qui sont réfléchissantes, conviennent à la création de luminaires. Les fils sont intégralement en acier inoxydable ou mélangés à des monofilaments de PET noir ou aux couleurs du nuancier RAL (leur nettoyage aux ultrasons et divers traitements sont proposés pour optimiser leur entretien et améliorer leur déformabilité).

* Polyéthylène téréphtalate.

Les treillis formés par l'assemblage de milliers d'anneaux individuels de diamètres standard 7 mm ou 12 mm, et d'écailles de diamètres 2,5 ou 5,8 mm, séduisent par leur éclat et luminosité uniques, leur légèreté et singularité de structure ; ils sont utilisés en revêtements ou éléments architecturaux décoratifs.



**Alphamesh Conception
ProMesh GmbH,
fabrication ProMesh.**

Anneaux maille 7.0
en bronze poli et maille
12.0 bronze (existent
en versions bicolores).

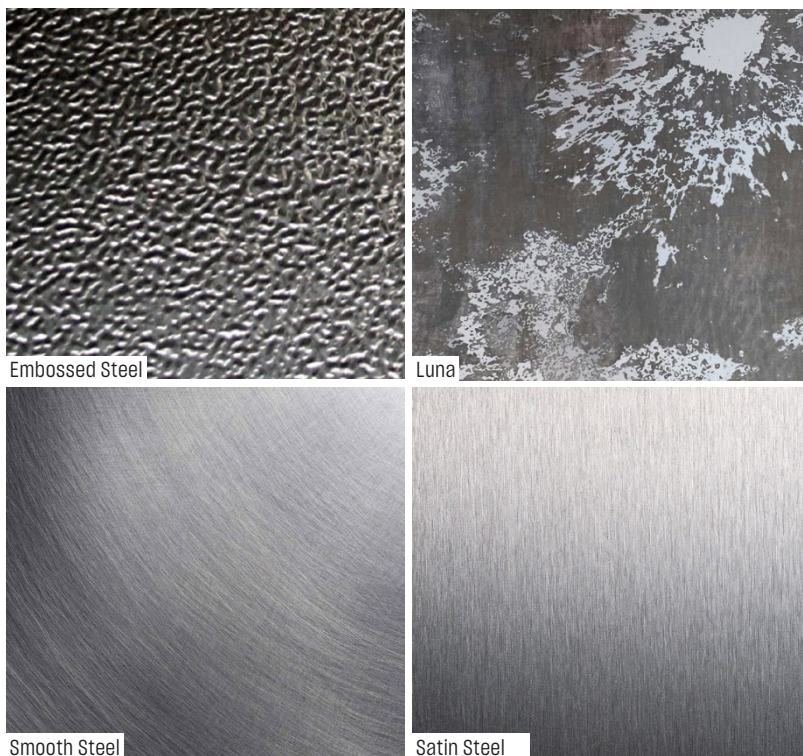


**Ces tissus
d'écailles
(diamètre 5.8),
très fluides, sont
en aluminium poli
ou laiton.**



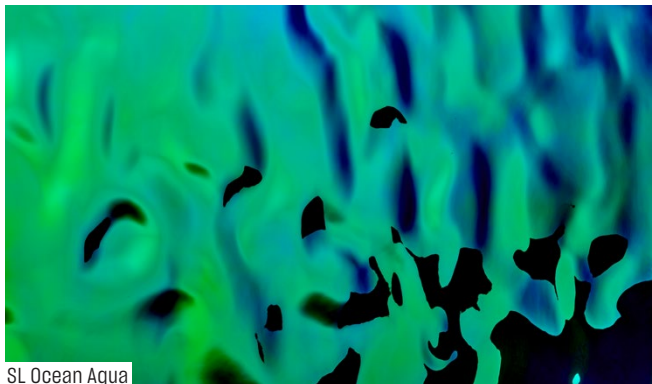
Les surfaces tridimensionnelles ou structurées obtenues par thermoformage, gaufrage, perforations ou oxydation produisent des effets d'ombre et de lumière et des reflets changeants en fonction de l'angle de vision.

Elles évoquent les univers aquatiques, végétaux ou lunaires. Graphiques ou poétiques, elles habitent, rythment et animent les projets. Faciles d'entretien, ces revêtements argentés en acier inoxydable gaufré, brossé lisse ou satiné conviennent aux environnements hygiéniques. Leur aspect lunaire et leurs brillances nuancées sont décoratifs. Ils sont tous recyclables.

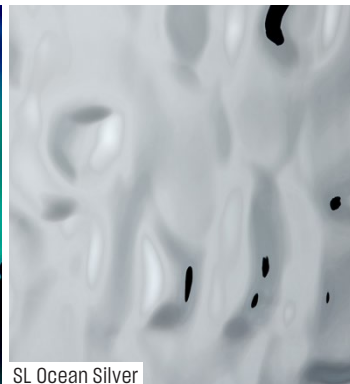


Design : équipe Planium.

Chez **Sibu Design**.



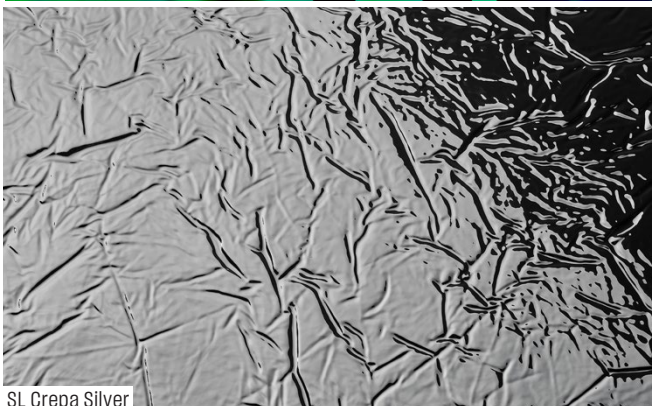
SL Ocean Aqua



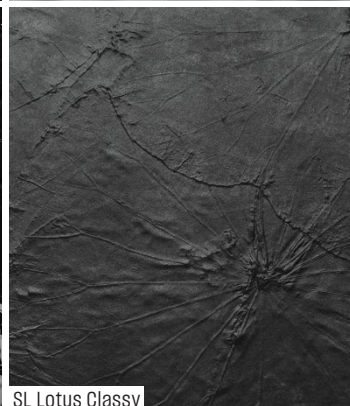
SL Ocean Silver



SL Rattan Gold



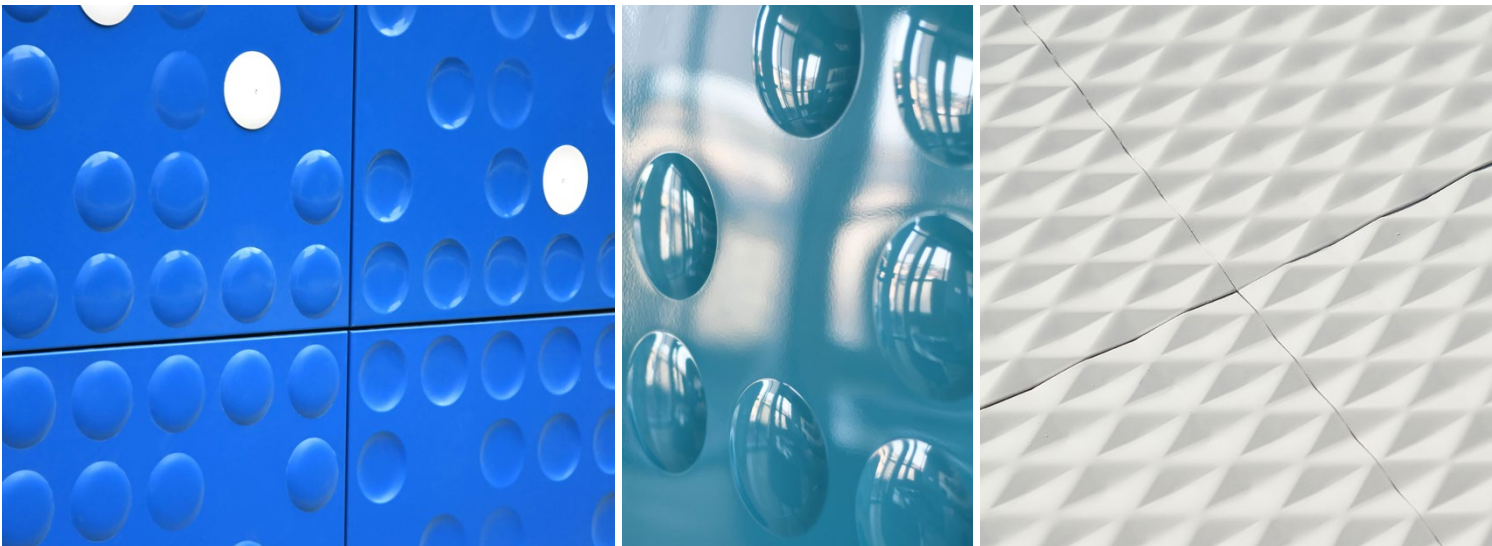
SL Crepa Silver



SL Lotus Classy



Crashed Classy Black



Taylor Made, Emboss.

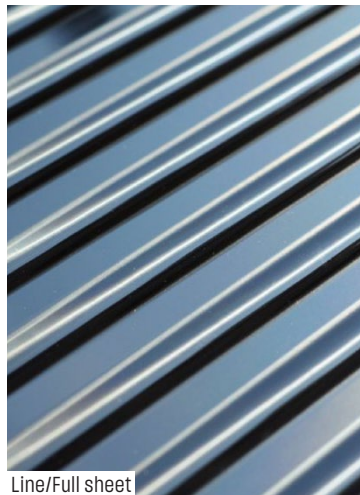
Solution raffinée pour l'architecture et le design d'intérieur, les panneaux en relief Taylor Made, Line, Sand, Kilt, Branch et Bumps sont obtenus par gaufrage de feuillards métalliques.

Ils sont reproduits mécaniquement suivant un processus de fabrication qui combine artisanat et l'industrialisation.

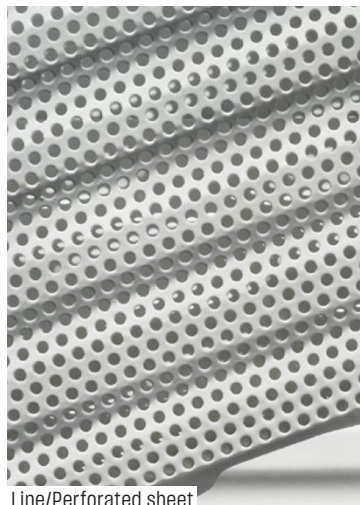
La finition des tôles pleines, perforées ou déployées et des treillis métalliques (en aluminium, acier galvanisé, inox, zinc-titane, laiton et cuivre) est proposée en versions naturelle, laquée, anodisée, polie et couleur électro.

Il est possible de personnaliser motifs et matériaux.

La disposition des plaques (dimensions 1250 x 2500 mm) peut être verticale ou horizontale, et leur fixation est effectuée sur ossature métallique ou directement sur le support.



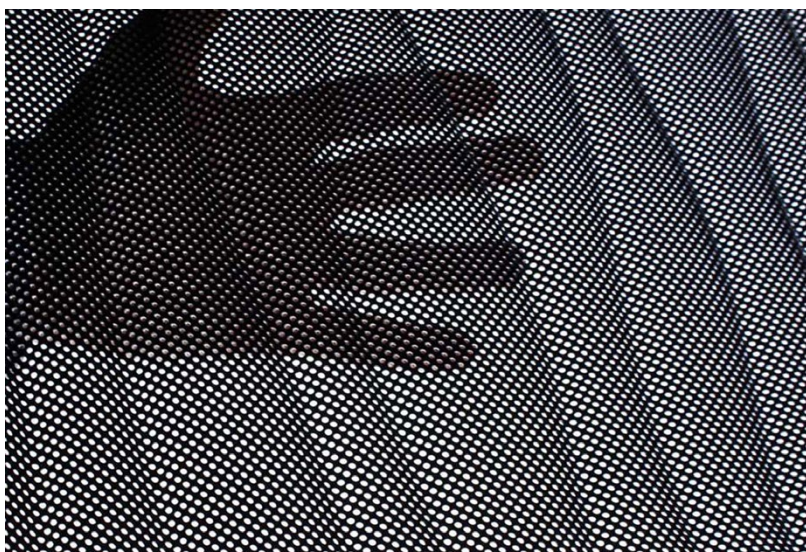
Line/Full sheet



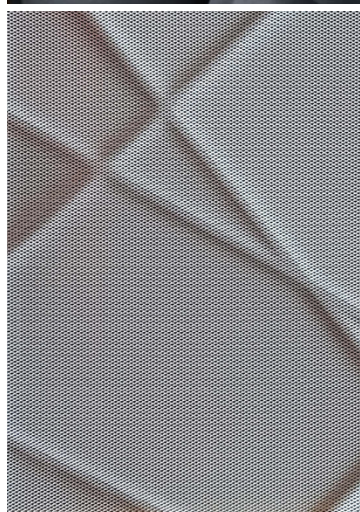
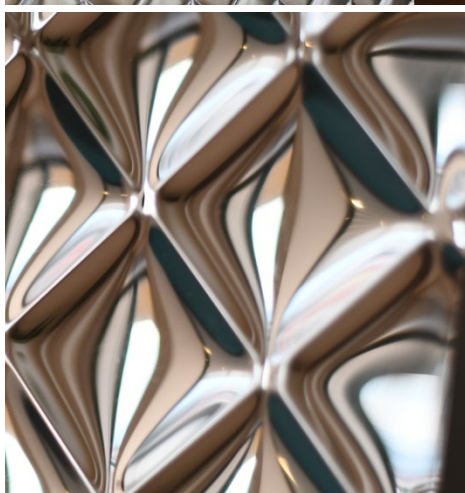
Line/Perforated sheet



Line.



Sand, aux lignes sinueuses et élégantes, est inspiré des dunes du désert. Emboss.



Kilt. Emboss.

Branch évoque des rameaux.

Les **ondulations douces** et dynamiques de **Bumps** ont des reflets infinis. Emboss.

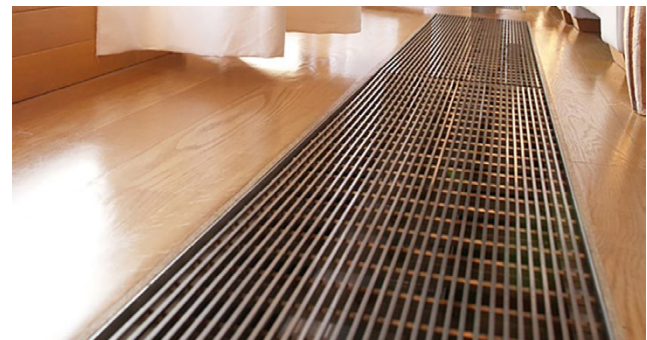
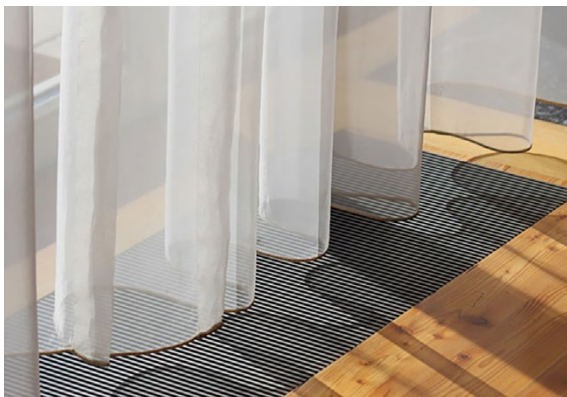
Les formes et nuances des dalles de cuivre oxydées **Mavi** suggèrent des univers planétaires, marins, ou le courant d'art abstrait. Chaque pièce est une œuvre non reproductible révélée par la designer Işıl Çağatay : « Une fois que j'ai déterminé la technique que j'applique, je laisse les dalles être libres de s'oxyder naturellement, et alors seulement j'interviens pour mettre en évidence et interpréter certains points, certaines formes et nuances. C'est toujours une découverte, comme trouver des objets au fond de la mer qui deviennent de petits trésors à la lumière du soleil. ». Les grilles métalliques électro-soudées, les tôles pliées, découpées, ou sculptées au laser allient fonctionnalité et esthétique.

Mavi 02.
Dimensions :
1 x 2 m
(collection Metal
-Morphosis
chez Planium).
Design : Işıl C.
(www.planium.it/EN/designer/html).



Les six modules qui composent **Wave 11** sont des superpositions de vagues en laiton et en cuivre, sculptées au laser et oxydées avec des procédés contrôlés. Le résultat est « une diversité de "textures" intemporelles rappelant un récif corallien grouillant de vie, des paysages lunaires ou des textures délicates semblables à des dentelles précieuses... » (Maurizio Galante et Tal Lancman).

Wave 11, design Maurizio Galante et Tal Lancman chez Planium.



Maille metal design. Résistantes et qualitatives, les grilles « slots » sont idéales pour les zones de sol.

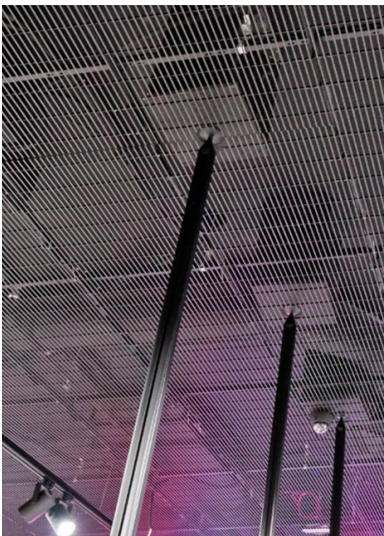
Parois et plafonds

Les ondulations et le poli miroir des décors SL Ocean créent des effets de lumière et des reflets colorés inédits (quatre couleurs de miroir avec des spectres de couleurs dichroïques dans les tons jaunes, roses, bleus et verts).

Les dos des éléments peuvent être magnétiques ou autocollants, sans joints apparents, traités en qualités non feu et haute résistance.



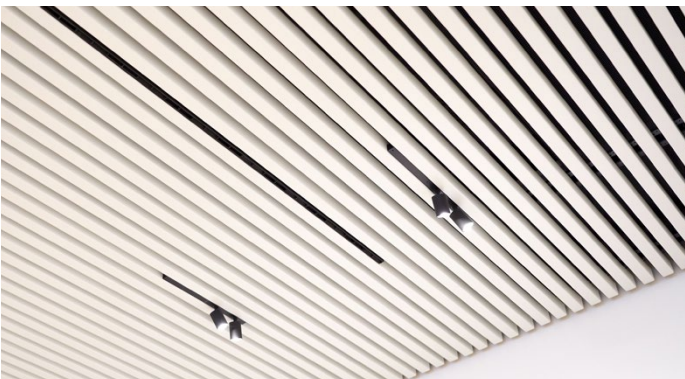
SL Ocean



Maille metal design. Ce faux plafond épuré, posé pour une enseigne au sein d'un centre commercial, est constitué de grilles électro-soudées et thermolaquées (slots).



Smolyan Krasin office Hunter Douglass.



Bureaux de la société Aartsen Fruit, Breda NL Hunter Douglass.





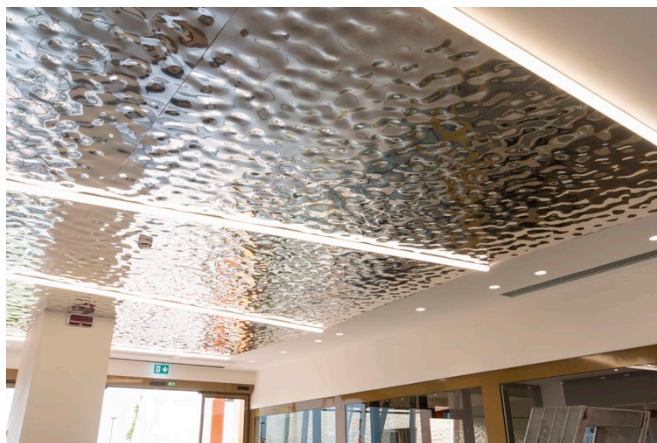
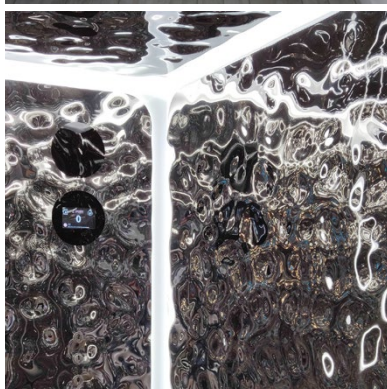
Restaurant. Design by TTM Rossi. La fine résille inox et les éclairages artificiels apportent à ce plafond aérien des effets de volumes, de texture et de variations de couleurs remarquables.



BPlan. Les motifs perforés ou découpés, dupliqués en leitmotiv sur les plafonds, séparations et doublages muraux et partiellement rétroéclairés allègent les surfaces et signent le design de ces espaces d'hygiène et d'attente.

Showroom dédié au bois en Italie.

Maille fine Dune Oro. design by TTM Rossi. Ces espaces de travail atypiques sont en toile fine sur structures métalliques.



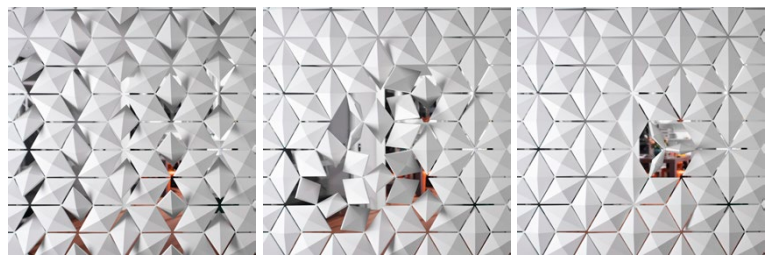
Mis en valeur par la lumière, ces parements muraux et faux plafonds (**Branch et Bumps**) sont vivants et attrayants.



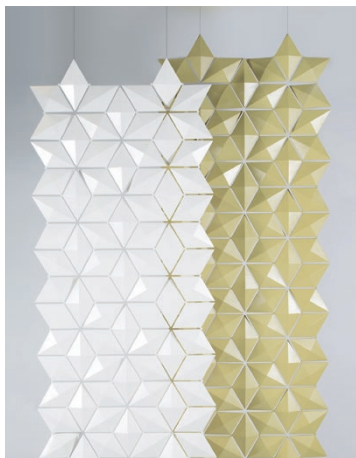
Séparateurs d'espaces

Éléphants et astucieux, ces séparateurs d'espaces, suspendus ou autoportants, sont légers et faciles à déplacer.

Monochromes ou panachés en blanc, graphite, gris perle, bleu clair, « Dijon » et châtaignier, avec liberté de choisir l'emplacement de chaque teinte au recto et au verso. Ces modules offrent des possibilités infinies de jeux de transparences et de personnalisation des environnements.



Facet Room Divider, chez Blooming.
Design : Mireille Meijs & Bas van Leeuwen.





Static, Bplan. Ces claustras ajourés préservent intimité et impression de perspective.



**Spa de l'hôtel Linder
Cycling Hotel, à Selva
di Val Gardena, Italie.**

Projet : Agence
Perathoner Architects.
Les séparations
en chaînes à maillons
s'intègrent parfaitement
à l'espace aquatique
de ce splendide hôtel.
Ils reprennent le motif
« Nieva de Noche »
signé Claire Davies.

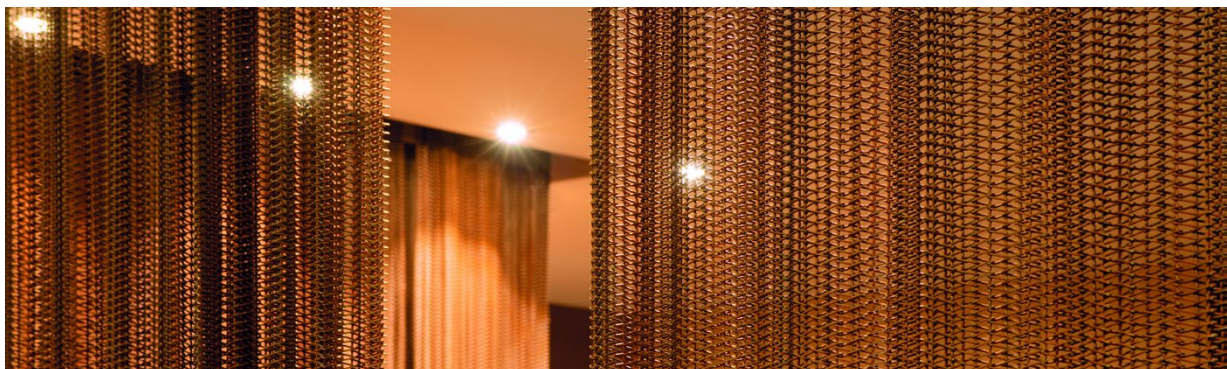
© Photo Tiberio Sorvillo Malle metal design



**Établissement culturel
de la ville de Paris,
FGP-Barbara.**

Projet : Clémence
Torrente Architecte,
Graphiste : Jérôme Witz.
L'image de marque du
centre culturel a été
reproduite sur ce rideau
fixe en aluminium doré.

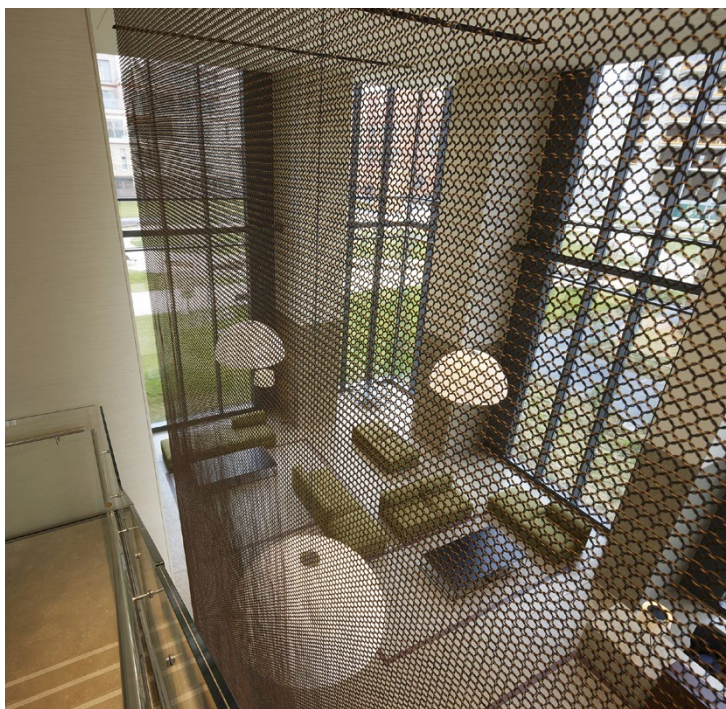
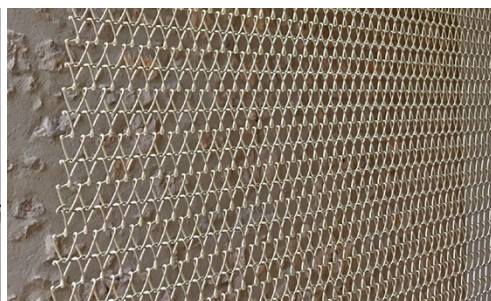
© Photo Semy Telahou. Chaises à maillons design by Kriskadecor



© Photo : Thomas Desgrappes

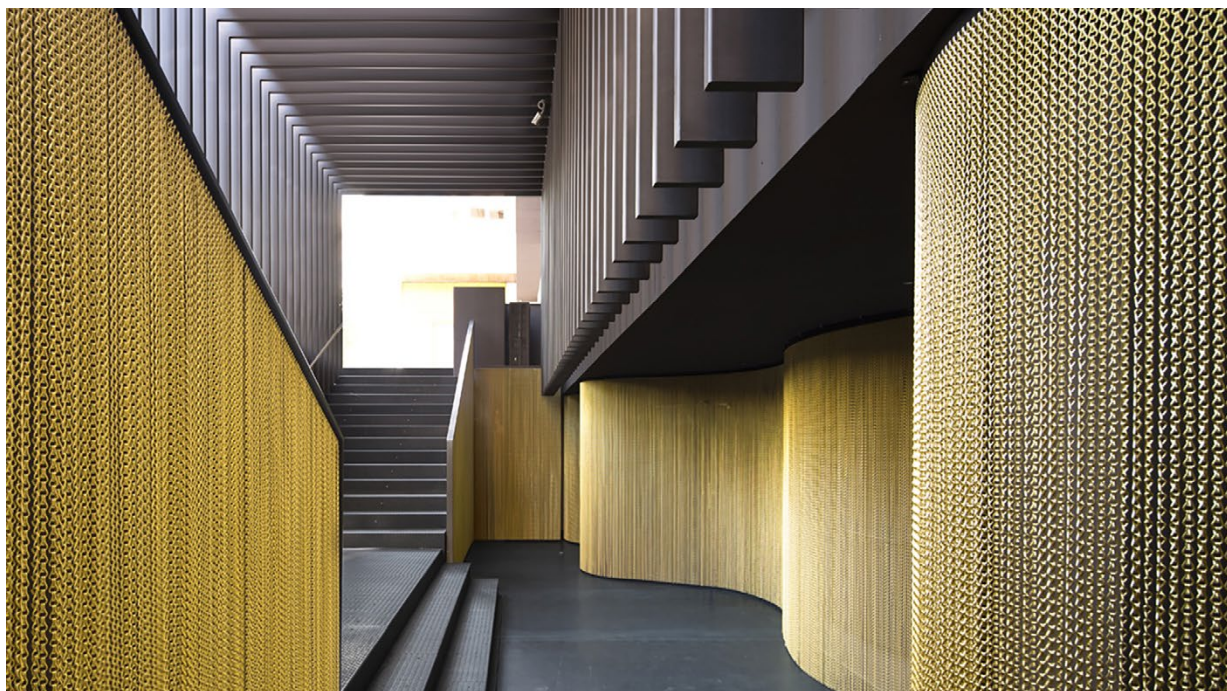
Hôtel Villa de Saxe, Paris. Projet : DZ Archicte / Basselier Jarzaguet Architectes. Pour l'habillage mural et les rideaux à l'intérieur de l'établissement, les architectes ont choisi la résille spiralée Mies (design by Codina Architectural) en finition spéciale « effet rouillé » stabilisée.

Hôtel 19/21 – Leucate (Aude).
Projet : Agence d'architecture Outier.
Pour ce parement d'escalier, le treillis Torroja (design by Codina Architectural) est en aluminium anodisé champagne.



Projet I Bosco Verticale, Milan Pays I Italie Architectes I Stefano Boeri Architetti, Milano / Italie Matériau Alphamesh 12.0 bronze mat. Avec une opacité de 37 % par chaque m² de leur surface, ces rideaux en maille annulaire éclairés par des spots au plafond captent le regard et structurent l'espace de cloisonnements translucides, tout en préservant l'unité spatiale.

Habillages muraux



© Photos Hubén P. Bésots. Chânes à mailles (design by Kriskadecor)

Boîte de nuit, Pampelune, Espagne. Projet : Vaillo + Irigaray Architecture. Ces habillages muraux aux courbes douces apportent à cette entrée chaleureuse une touche d'élégance et de luxe.



Bplan. Ce panneau mural rétroéclairé est mis en valeur en tant qu'œuvre d'art.

Architecture



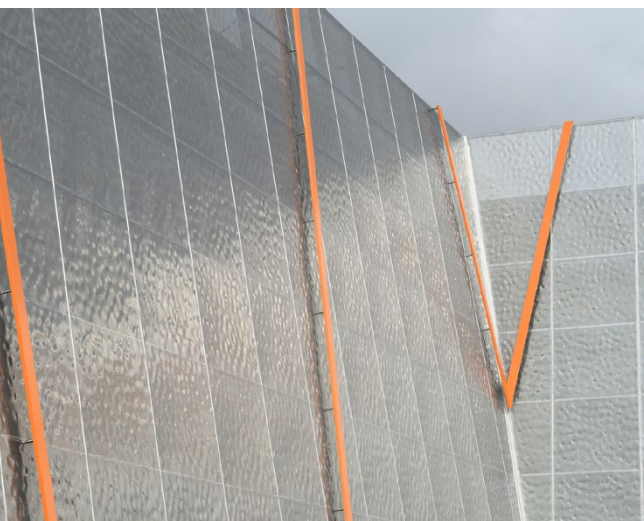
© Haver & Boecker_HB_1134 Trillis métallique architectural_Composition_Mittel_R2_V2.

Les toiles métalliques de la marque peuvent être utilisées de diverses manières en architecture et offrent aux concepteurs des options extraordinaires, pour les projets à l'extérieur et à l'intérieur.



© Haver & Boecker

Affichage grand format d'une image de marque peinte sur toile acier inoxydable.

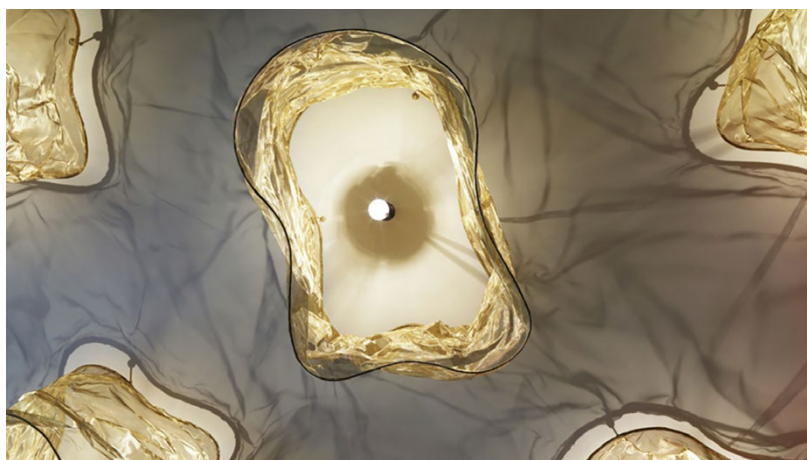


Emboss. Calepinage des modules **Branch et Bumps**.

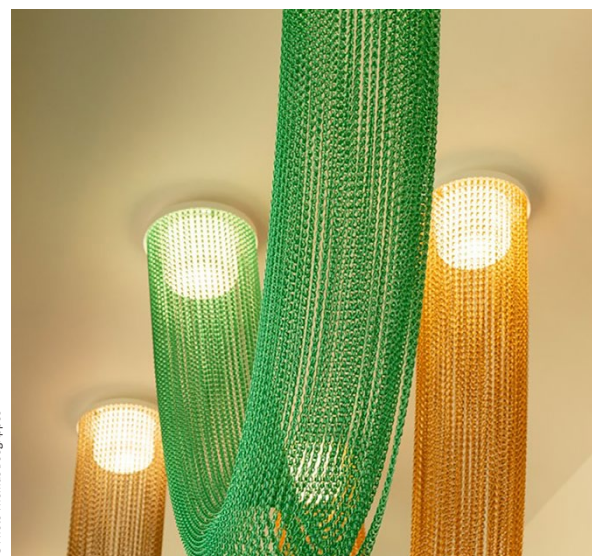


Luminaires

Allude Flagship Shop, Autriche. Design : Regina Dahmen-Ingenhoven.
Plus de 1600 m de chaînes à maillons argentés brillants et satinés ont été utilisés (divisés en différentes tailles et attachés autour de cinq ellipses concentriques) pour créer cet ensemble élégant composé autour d'une forme ovale.



Luminaires d'un restaurant italien en tissu fin Dune Oro (design by TTM Rossi).



Luminaires et plafonds en chaînes à maillons (design by Kriskadecor) décorent cette résidence étudiante. Campus Paris Ecla à Villejuif Val-de-Marne). Projet : Studio Chantal Peyrat - Emma Willinger. Installateur : La Belle Enseigne

Accessoires, mobiliers, rideaux



Swarovski, Wattens, Australie (café-restaurant Daniels Kristallwelten). Architects I Snøhetta, Oslo anneaux Alphamesh diamètre 5.8. Ces rideaux élégants et luxueux, aux dimensions impressionnantes apportent à l'espace de restauration le charme d'images et de scintillements changeants à la lumière et à l'air. Un mécanisme électrique permet aux rideaux de « flotter » sur leur structure de supports sinueuse comme par « magie ».

Bureaux rue de Courcelles à Paris, IKA Architectes. Habillage des portes d'un rangement revêtu de maille formée de fils préformés et de tringles traversantes en aluminium coloris bronze (Jacobsen 612, design by Codina Architectural).



Console et porte-serviettes
Bplan.

PLUS D'INFORMATIONS...

- WWW.BPLAN.PT
- BLOOMMING.COM/FR
- WWW.EMBOSSPANELS.COM
- WWW.HUNTERDOUGLASARCHITECTURAL.EU/FR
- WWW.PLANIUM.IT
- WWW.SIBU.AT
- WWW.HAVERBOECKER.COM/FR
- WWW.ALPHAMESH.DE
- WWW.MAILLEMETALDESIGN.FR,
Spécialiste conseil distributeur France des marques TTM
ROSSI / KRISKADECOR et CODINA ARCHITECTURAL
- WWW.TTMROSSI.IT
- WWW.KRISKADECOR.COM/FR-FR
- CODINAARCHITECTURAL.COM

PHILIPS

sonicare

Pour chaque sourire il existe une Philips Sonicare

30 ans d'expérience bucco-dentaire



Une technologie novatrice qui s'inspire de vous

Forte de 30 années d'excellents résultats cliniques, la gamme Philips Sonicare s'engage depuis toujours à élaborer des solutions novatrices. Quels que soient les soins dont vos patients ont besoin, nous avons la brosse à dents électrique et les têtes de brosse qu'il leur faut.

Les brosses à dents électriques Philips Sonicare sont dotées de la technologie sonore la plus avancée : les 62 000 mouvements par minute de la tête de brosse créent des fluides dynamiques qui sont délicatement propulsés dans les espaces interdentaires et le long des gencives.

Il y a toujours une brosse Philips Sonicare
qui convient à vos patients et à leur budget



innovation  you

Rendez-vous sur www.dentiste.philips.fr pour en savoir plus

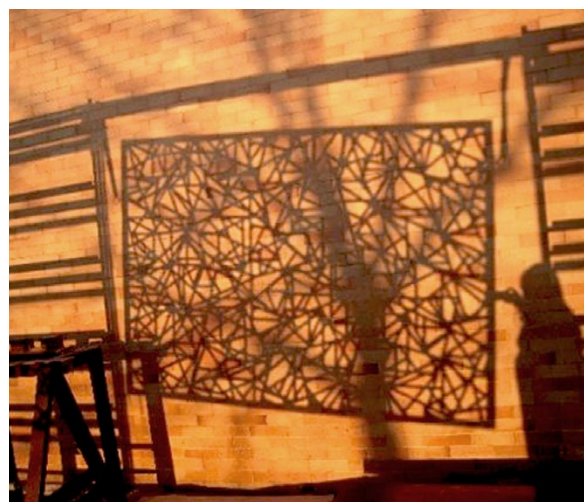


Une industrie source d'inspiration

Par Sophie SAUNIER

Architecte d'intérieur CFAI

Fondée au Portugal en 1981, l'entreprise AF Azevedos, experte dans le domaine de la métalomécanique, a commencé son activité avec la production de moules, de matrices et de coupeuses. Son savoir-faire et son investissement croissant dans des équipements à l'avant-garde de la technologie lui ont permis d'élargir son activité au traitement de la tôle et à la mise en œuvre de machines électromécaniques. Un jour, la richesse formelle des motifs de chutes de production découpées au laser était telle qu'elle a éveillé l'intérêt des responsables d'AF Azevedos, qui ont alors choisi ce matériau en fin de vie pour créer un nouveau produit : c'était la naissance, en 2009, de la marque Bplan.

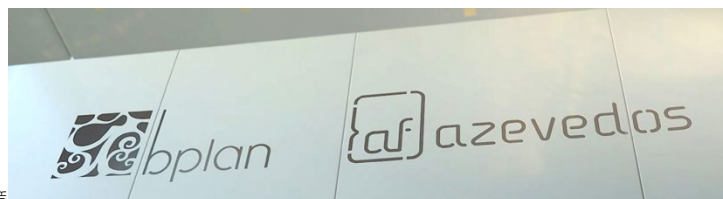


Les deux sites portugais totalisent une superficie de plus de 12 000 m².

Forte de sa maîtrise des procédés technologiques et des compétences de ses équipes de spécialistes, Bplan développe des solutions créatives pour personnaliser et harmoniser l'architecture et le design intérieur des projets, en partenariat avec ses clients architectes, architectes d'intérieur et designers.

La marque propose aussi une gamme de produits standards prêts à être commercialisés.

De la conception à la fabrication, les deux unités de production situées à Porto et à Vila Nova de Famalicão offrent de multiples possibilités et techniques de fabrication telles que la découpe au laser, le poinçonnage, le pliage, le polissage, la soudure, le calandrage et le thermolaquage, pour mettre en œuvre les réalisations les plus audacieuses.





Bras automatisé.



DR

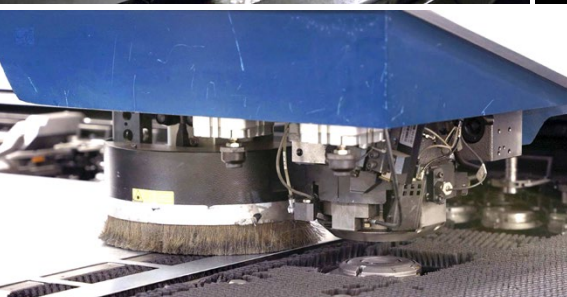
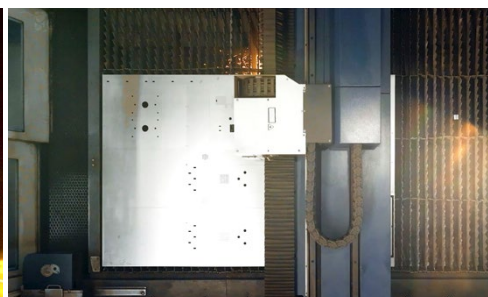
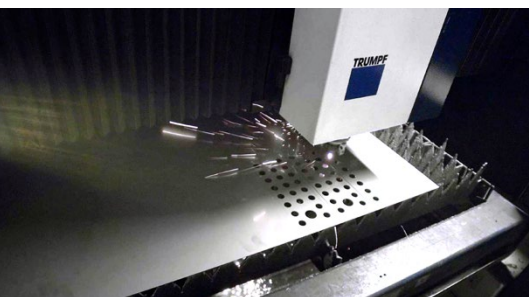
La compatibilité entre le design de chaque création et les propriétés physiques du métal est étudiée par les techniciens, les ingénieurs, les architectes et les designers du département de gestion de projet.

La mise au point des détails de fabrication, et le choix des textures et finitions sont élaborés en fonction des partis pris créatifs des clients et concepteurs qui peuvent, s'ils le souhaitent, participer à cette phase de conception.

Les informations et pièces graphiques sont numérisées et transmises aux opérateurs spécialisés des différents secteurs de production concernés, dont la formation est continue.

C'est en général l'équipe de découpe laser qui prend en charge la première intervention. L'entrepôt automatisé (STOPA) permet de stocker et de transporter les feuillets, jusqu'aux machines qui les découperont suivant des formes géométriques ou organiques.

Les panneaux découpés sont polis mécaniquement et reçoivent un traitement de surface destiné à parfaire l'esthétique des pièces. Ils seront ensuite mis en forme par pliage, cintrage, et assemblés par soudage suivant la demande.



Perforations.

Machine à commande numérique.



DR



Pliage.

Contrôle du passage des pièces entre deux cylindres pour obtenir une pièce incurvée.

Soudages robotisés MIG / MAG*.

Soudage manuel au laser.

La zone de pliage est équipée, entre autres, de six machines dont les performances en matière de technologie et de rentabilité sont très élevées et garantissent la très grande qualité du produit fini.

Outre le cintrage, AF Azevedos procède également à la mise en forme de petits et de grands feuillards (jusqu'à 3 m de large et jusqu'à 16 mm d'épaisseur) par procédé de calandrage.

À l'avant-garde des opérations d'assemblage, la société effectue divers modes de soudages semi-automatiques, automatiques, robotiques (MIG/MAG, TIG *) et au laser.

** MIG et MAG sont des procédés de soudage à l'arc semi-automatiques, automatiques ou robotiques, qui utilisent différents types de gaz. La vitesse de soudage TIG est plus lente, apportant à la finition plus de précision et de robustesse.*

Les couleurs et textures des finitions sont personnalisées à la demande sur la chaîne de thermolaquage.

Un contrôle qualité et divers tests sont effectués par l'équipe d'assemblage, avant l'emballage et le stockage des produits, en vue de leur expédition depuis l'usine.

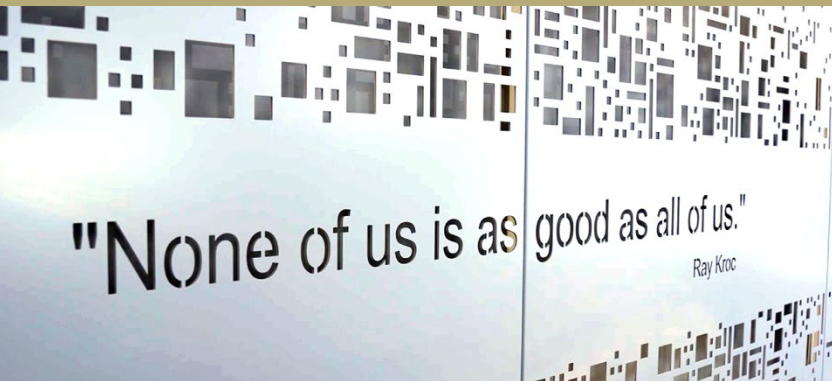
Les éléments livrés peuvent être facilement installés sur les chantiers par des entreprises de pose externes, ou par la société sur demande.



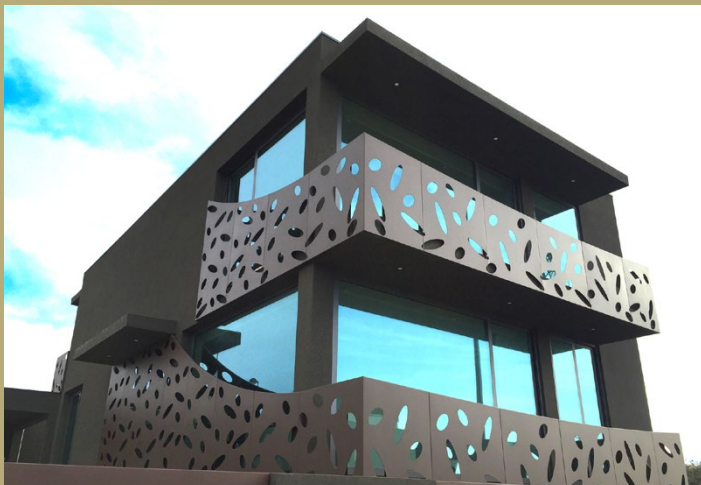
Laquage de certaines des pièces conçues par Shohan Design, agence d'édition partenaire d'AF Azevedos.

Bplan participe à de nombreux événements et salons (Architect At Work, salons dans le domaine de l'hôtellerie), fabrique sur mesure et sans limite de créativité des revêtements de murs et de façades, des séparateurs

d'espaces, des faux plafonds et parois décoratives, et commercialise des éclairages, des mobiliers métalliques et des accessoires en partenariat avec Shohan Design.



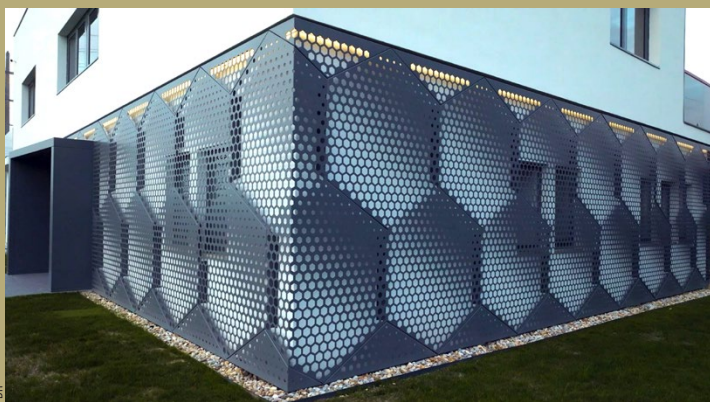
Devise de Ray Kroc (franchiseur des restaurants McDonald's), « Aucun de nous n'est aussi bon que nous tous », découpée dans un habillage mural de la salle de réunion.



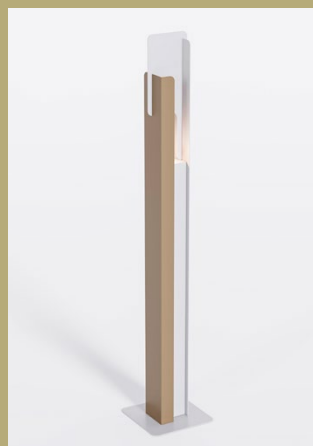
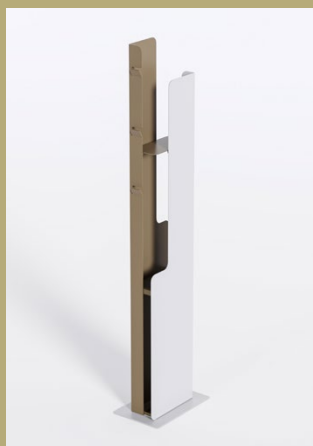
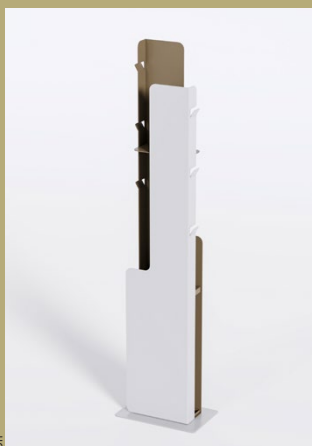
Garde-corps réalisés en partenariat avec Sandra Casinhas, architecte.



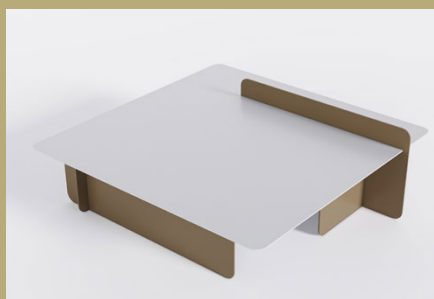
Décor pour le plafond et les parois d'une salle de bains privée.



De gauche à droite et de haut en bas : revêtements de façade du magasin d'articles d'emballages Artígos à Lival, au Portugal, de l'unité d'AF Azevedos Ferramentas Lda à Vila Nova de Famalicão, au Portugal également, et du centre commercial Carré Senart Wesfield situé à Lieusaint, en France (77).



Luminaires, vestiaires équipés de vide-poches et de porte-parapluies, bibliothèques, tables et de bureaux... Les nombreux modèles de mobiliers et accessoires pratiques de la gamme Bset, en aluminium laqué deux tons (blanc combiné aux tons fer forgé, corten et crème) sont légers, élégants et pratiques.





OSEZ LE MUR EN COULEUR QUI CHANGE TOUT!

Besoin de changer rapidement l'aspect de votre salle d'attente ? Voici une technique efficace pour apporter une touche de déco sans travaux superflus...

Par **Sophie Mouton-Brisse**
Coach Déco&Bien-Être (www.chromo-deco.com)

Le mur unique en couleur est une solution vraiment très simple à la portée de tous. Pourtant, un seul mur en couleur dans une pièce blanche en change radicalement l'atmosphère. Sans risque de saturation visuelle, cela permet de choisir une couleur puissante, intense, vive ou sombre, voire audacieuse ! Voici mes conseils pour bénéficier de l'énergie d'une belle couleur dans votre espace d'accueil tout en préservant la luminosité blanche des autres murs.



© DE VAART - ARCHITIME

Où placer le mur en couleur ?

Choisissez le mur qui est le plus visible en entrant dans la pièce, de préférence celui situé en face d'une fenêtre ou le long d'une fenêtre, ce qui évitera l'effet de contre-jour qui assombrit toujours les couleurs. Préférez bien sûr un mur bien visible, non encombré de meubles, pour que la couleur soit bien visible et présente. Les autres murs restent blancs afin de mettre en valeur le mur de couleur qui apporte le côté décoratif et accueillant à l'espace d'accueil.

Quelle couleur choisir ?



© CHRISTINA RUMPF, UNSPLASH

Les pastels doux (fig. 1) pour apporter de la sérénité sans modifier les volumes : ces couleurs claires contiennent beaucoup de blanc et sont donc très lumineuses. Les rose pâle, bleu ciel, vert tilleul... sont bourrés de qualités : discrets, ils diffusent une jolie lumière dans la pièce et conviennent parfaitement aux plus petits espaces car ils respectent les volumes. Mes favoris sont le rose quartz, un rose minéral doux très apaisant, et le bleu ciel qui reste une valeur sûre pour créer une impression d'évasion et d'espace.

Les couleurs vives et chaudes (fig. 2) pour réveiller les pièces tristes : osez un joli orange feu, un jaune solaire ou un rose pétillant dans les pièces le plus sombres, celles qui sont orientées au nord par exemple et dont la lumière naturelle est grise. Ces couleurs dynamiques apportent une belle énergie positive dans la pièce, l'avantage de n'avoir qu'un mur en couleur est de ne pas saturer l'espace. Mes favorites : un vrai jaune solaire, pour faire le plein d'optimisme même dans les salles d'attente petites et tristes, l'orange corail, une teinte un peu rosée qui transmet une sensation douce et un peu gourmande donc rassurante.

Les couleurs froides (fig. 3) pour leur rôle antistress apaisant : les verts, les bleus et, pourquoi pas, les mauves, proposent un choix de nombreuses nuances très agréables car naturelles. Ce sont des couleurs reconnues pour leur effet apaisant : plus elles seront sombres plus elles seront efficaces. Mes favorites : le bleu outremer, un bleu puissant, frais et profondément calme ; le vert sauge, qui cumule la vitalité du vert et la douceur du gris.



© MO, UNSPLASH



© OUYA WEEK, UNSPLASH



© DAVID VAN DLJK, UNSPLASH

Quelles sont les couleurs les plus faciles à vivre ?

Les couleurs de terre douces, les bruns ocre, les terracota rosés, les argiles roses font partie des coloris dits « neutres » qui plaisent à tous car très naturels. Ils sont très intéressants car ils apportent une sensation de stabilité et de calme particulièrement bienvenue dans un espace d'attente. À vous de jouer maintenant !

Cap sur la Belgique

À proximité de l'Escaut, à Anvers, la clinique dentaire Dentology Plus, aménagée sur deux niveaux, est conçue comme un refuge urbain élégant et apaisant, rythmé par différents moments de soin, de détente et de déplacement, qui sont pour les patients autant d'expériences visuelles que de découvertes sensorielles.

ARCHITECT ET PARTNER SOFIE THORNING
ARCHITECT QUING YE



Le choix des matériaux (chêne, béton, cuir et textile), l'équilibre entre les contrastes des lignes géométriques, les jeux de pleins et de vides, et les éclairages sur les deux niveaux créent l'unité architecturale des lieux (accueil, attente, soin et de circulation).

La qualité de l'absorption acoustique, la douceur et la subtilité des teintes, ainsi que la singularité des textures apportent au cadre chaleur et confort.

L'objectif de l'équipe de Norm était de « redéfinir l'expérience dentaire, affirmer l'influence des matériaux et de la lumière naturelle sur notre bien-être et concevoir architecture intérieure comme un environnement réconfortant autour de la fonction clinique ».

« La clinique étant répartie sur deux étages, nous nous sommes efforcés de créer différentes ambiances et fonctionnalités », explique Sofie Thorning, de Norm Architects.

Inspirés des univers de l'habitat, du bien-être et des galeries d'art, de multiples pôles ponctuent les parcours comme des intervalles : détente dans un salon intime et tranquille, découverte d'accessoires de courtoisie et d'œuvres...

Par Sophie Saunier, architecte d'intérieur CFAI

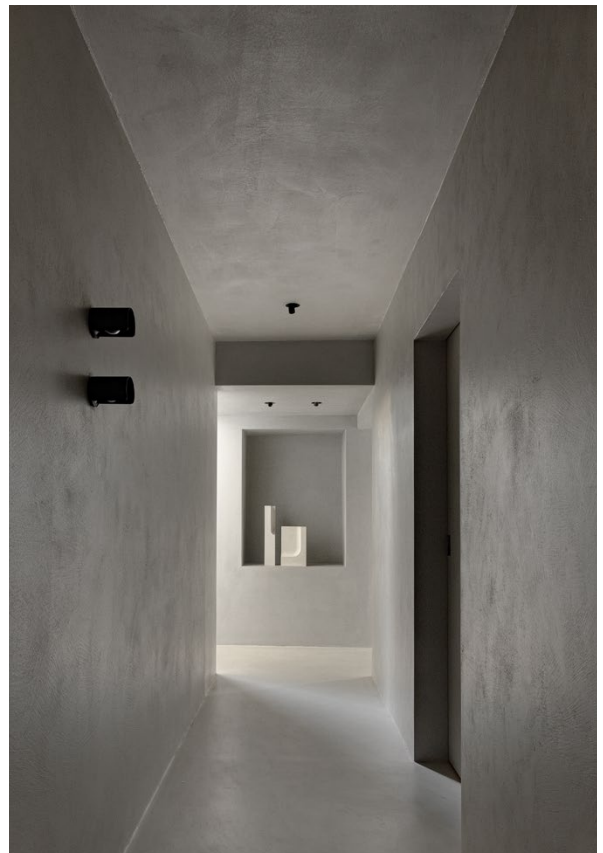
Photographie : Jonas Bjerre-Poulsen



La réception domine la rue de quelques marches. La lumière naturelle tamisée met en valeur la subtilité des nuances naturelles et des caractéristiques intrinsèques des matières.



Le gainage en cuir de la lisse du garde-corps, le calepinage des habillages muraux et des embrasures de portes témoignent du soin apporté aux finitions.



Une dynamique est provoquée par la multiplicité et la singularité des différents « paysages » : l'architecture protectrice de « grottes intimes sculptées dans un bloc de béton » au sous-sol inspire un sentiment de solidité...



...tandis que les structures en bois définissant les espaces et les circulations de l'étage supérieur sont claires et légères.



Ici une pause végétale, là un « coin remaquillage » discret jouent leurs partitions de jeux de perspectives, de formes définies en creux ou en relief, et de contrastes entre douceur et rigueur.



Les espaces de soins sont créés suivant la même intention esthétique : sol continu en béton, harmonie de teintes douces, parements et accessoires en chêne clair mis en relief par la lumière naturelle filtrée par des rideaux translucides.



spécialistes

Partagez

vos plus belles expériences cliniques !

7^e GRAND PRIX EN ORTHODONTIE

2 CATÉGORIES : adultes & enfants/adolescents (- de 16 ans)

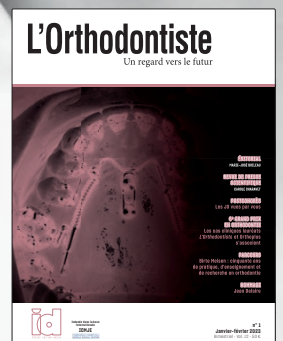
ENVOYEZ VOS CAS CLINIQUES AVANT LE 13 OCTOBRE 2023
RECOMMANDATIONS À CONSULTER SUR WWW.INFORMATION-DENTAIRE.FR/CONCOURS-ORTHO

CRITÈRES D'ÉVALUATION : INTÉRÊT SCIENTIFIQUE, PERTINENCE DE LA PRISE EN CHARGE CLINIQUE, PÉDAGOGIE, ICONOGRAPHIE, CLARTÉ DU RAISONNEMENT ET DE LA PRÉSENTATION, QUALITÉ DU TRAITEMENT ET DES FINITIONS

DÉSIGNATION DES LAURÉATS PAR LE JURY SCIENTIFIQUE PRÉSIDÉ PAR LE PR MARIE-JOSÉ BOILEAU

PUBLICATION* DES MEILLEURS CAS CLINIQUES SÉLECTIONNÉS DANS LA REVUE *L'Orthodontiste*

REMISE DES PRIX LORS DES J.O. 2023 (SAMEDI 11 NOVEMBRE - PARIS)



SOUS L'ÉGIDE DE LA REVUE

L'Orthodontiste
Un regard vers le futur

AVEC LE SOUTIEN INSTITUTIONNEL D'

orthoplus
préparons l'avenir



id
PRESSE ÉDITION MEDIA

CONCOURS - ORTHO@INFORMATION - DENTAIRE . FR



Les dents, la mer et l'octogone

Comme les nôtres, les journées de Pierre-Hadrien Decaup font elles aussi 24 heures. Et pourtant, le trentenaire girondin arrive à mener de front une carrière de chirurgien-dentiste, de maître-nageur sauveteur et quelques combats de MMA. Rencontre.

par **Alban Guilon**



On a croisé son imposante carrure (1,88 m, 107 kg), début juin, à la Maison de la Chimie à Paris. Ce jour-là, Pierre-Hadrien Decaup est monté de Bordeaux pour la Journée d'Information des Praticiens (JIP) organisée par L'Information Dentaire. Quand il finit par s'asseoir à la table de la brasserie du coin pour le déjeuner, il vient d'assister à trois des conférences de la matinée, Michèle Reners sur la parodontologie, Wilhelm-J. Pertot sur l'endodontie, et Anne Longuet sur la dentisterie restauratrice. « Passionnant », répète-t-il, avant de jeter un coup d'œil à sa montre. L'heure tourne, pas le temps de faire un crochet par la Tour Eiffel ou l'Arc de Triomphe: notre confrère de 33 ans doit repartir le soir même en Gironde où l'attendent ses nombreuses « vies ».

« Vous voulez commencer par quoi? », interroge, sourire aux lèvres, celui qui est à la fois chirurgien-dentiste donc, mais aussi maître-nageur sauveteur et combattant de MMA (mixed martial arts). Eh bien parlons d'abord du plus visible: cette boursoufflure au-dessus de l'œil gauche? « Ah, ça, c'est la conséquence du KO technique que j'ai pris le week-end dernier à Clermont-Ferrand, au troisième round de mon combat. Défaite donc, encore une. » Depuis qu'il s'est mis au MMA il y a deux ans et demi, le Girondin a, c'est vrai, plus souvent mangé la poussière que levé les bras en l'air. « J'ai un ratio négatif, deux victoires, trois défaites, calcule-t-il. En même temps, en poids lourds, il y a des gros poissons, ça commence à bien taper. » On veut bien le croire...

Pierre-Hadrien Decaup est arrivé au MMA avec le jujitsu brésilien qu'il pratiquait déjà. « Je souhaitais faire un sport de combat plutôt orienté grappling, raconte-t-il [ensemble des pratiques de lutte spécialisées au sol, ndlr]. Le MMA est un sport avec de multiples facettes. J'ai déjà fait des combats qui ont duré moins d'une minute, je suis sorti assez frais. Et puis je suis déjà allé au bout des trois fois trois minutes, et là, tu es cassé, cassé, cassé. Le week-end dernier, je suis tombé sur un type très fort au poing. J'ai ramassé, comme on dit. »

Une centaine de sauvetages chaque été

Il lui arrive de regarder les combats à la télé, en pleine nuit. Ses proches, qui sont venus le voir combattre dans cette drôle de cage octogonale, ont tous eu la même réaction: « C'est... particulier. » Même chose quand il a montré des vidéos à ses collègues du CHU de Bordeaux: « Ah ouais quand même, tu es courageux mon gars », résume, les yeux ronds, celui qui faisait du rugby jusqu'à ses vingt ans.

Au CHU de Bordeaux, où il est praticien hospitalier, il lui est arrivé que des patients lui demandent quelques explications sur ses bobos au visage. « Je ne me cache pas et je leur dis d'où ça vient. En général, ils ont peur pour moi mais ils le prennent bien. » Il l'avoue: des vidéos de ses combats ont aussi fuité auprès de ses étudiants.



Ces derniers ont-ils également découvert que leur enseignant était maître-nageur lorsque la saison estivale pointe le bout de son nez? Depuis 2009 même. Pierre-Hadrien Decaup a alors 18 ans, et le voilà engagé comme maître-nageur sauveteur (MNS) au poste de secours de Carcans. C'est au bord de l'océan Atlantique, c'est entre la pointe de Grave et le Bassin d'Arcachon, et c'est chez lui. « Mon père était lui-même maître-nageur, c'est comme ça que l'idée m'est venue. » Depuis, il s'y colle tous les ans, de juin à septembre. Il est passé par tous les échelons : équipier, adjoint du chef, et chef. 35 heures par semaine à surveiller la baignade et plonger à l'eau en cas d'alerte. En moyenne, calcule-t-il, lui et ses équipes réalisent « une centaine » de sauvetages chaque été. À lui de décider rapidement combien de personnes il envoie à l'eau et avec quel matériel. Son tout premier sauvetage en tant que chef de poste l'a marqué. « Je voyais à peine ce qu'il se passait tant la mer était déchainée, j'ai bien cru perdre ce malheureux estivant. » Heureusement, cette histoire, comme beaucoup d'autres, s'est bien terminée. « Les personnes qu'on sauve sont souvent très reconnaissantes, notamment celles qui étaient en arrêt cardio-respiratoire. Certaines repassent nous voir parfois pour nous remercier, nous dire quelques mots, nous apporter une bouteille... C'est toujours sympa. »

Une thèse à terminer

Lui qui a commencé comme sauveteur avant d'être dentiste, observe « un gros point commun » entre les deux univers : le côté protocolaire. Savoir réagir en urgence, gérer son stress. « Les situations sont assez transposables. Si on connaît bien les protocoles, si on a des acquis théoriques



solides, le stress est mieux géré et on peut aller de l'avant. » « Et puis on travaille en équipe. Un sauvetage, c'est avant tout un travail d'équipe », ajoute celui qui connaît l'endroit comme sa poche à force, « été comme hiver », de dompter les vagues sur sa planche de surf.

Qui sait, peut-être croiserez-vous Pierre-Hadrien Decaup au poste de secours de Carcans? Ensuite, à la rentrée, retour à une vie plus calme. Notre sportif a une thèse à finir. Le sujet : « Analyse des facteurs culturels et environnementaux dans la morphologie interne et externe de l'os mandibulaire ». Il doit la soutenir en fin d'année prochaine. Avant, espère-t-il, d'accéder à un poste de maître de conférences à l'université de Bordeaux. Son arcade gauche devrait être réparée d'ici là.

POUR ÊTRE AU CŒUR DE L'INFORMATION

BÉNÉFICIEZ D'UNE OFFRE EXCEPTIONNELLE...

20%

de remise pour tout abonnement



suivez-nous



WWW.INFORMATION-DENTAIRE.FR

BON DE COMMANDE À RETOURNER : ID ABONNEMENTS - 44, rue de Prony - CS 80105 - 75017 PARIS

Tél. : 01 56 26 50 00 - e-mail : abon@information-dentaire.fr

Je m'abonne / je me réabonne à :

	1 AN	AU LIEU DE	2 ANS	AU LIEU DE
<input type="radio"/> INFORMATION DENTAIRE	205 €	258 €	355 €	444 €
<input type="radio"/> INFORMATION DENTAIRE NUMÉRIQUE	188 €	235 €	328 €	410 €
<input type="radio"/> RÉALITÉS CLINIQUES	181 €	228 €	325 €	406 €
<input type="radio"/> STRATÉGIE PROTHÉTIQUE	131 €	164 €	234 €	298 €
<input type="radio"/> BIOMATÉRIAUX CLINIQUES	96 €	120 €	174 €	217 €
<input type="radio"/> PARODONTOLOGIE IMPLANTOLOGIE ORALE	144 €	180 €	232 €	290 €
<input type="radio"/> PROFESSION ASSISTANT(E) DENTAIRE	39 €	49 €	71 €	89 €
<input type="radio"/> L'ORTHODONTISTE	147 €	184 €	265 €	331 €

Tarifs France métropolitaine

Nom

Prénom

Adresse

Code postal Ville

Tél

E-mail

Ci-joint mon règlement

- Chèque à l'ordre de L'INFORMATION DENTAIRE
- Je souhaite régler par prélèvement automatique
- Virement IBAN : FR76 3000 3035 3400 0200 1790 453
BIC : SOGEFRPP

Date et signature

CONFIDENTIALITE DES DONNÉES : Conformément à la loi « Informatique et libertés » du 6 janvier 1978 modifiée et au règlement européen n°2016/679/UE du 27 avril 2016, vous êtes informé(e)s que les informations recueillies à partir de ce formulaire font l'objet d'un traitement informatique destiné exclusivement au service abonnement de la société L'INFORMATION DENTAIRE pour effectuer les opérations relatives à la gestion de la relation avec ses clients, ainsi que les opérations relatives à la prospection et l'élaboration de statistiques commerciales. Elles sont conservées pendant toute la durée de la relation contractuelle puis en conformité avec les délais de prescription applicables. Le responsable de ce traitement est la société L'INFORMATION DENTAIRE, sous le sigle ID, SASU au capital de 402 000€, immatriculée sous le numéro 502 494 388 RCS Paris et dont le siège social 44, rue de Prony 75017 Paris. Vous disposez d'un droit d'accès, de rectification ou d'effacement des données qui vous concernent. Vous pouvez également en demander la limitation ou la portabilité. Vous pouvez retirer votre consentement à tout moment. Pour exercer ces droits, vous pouvez nous contacter à l'adresse suivante : abon@information-dentaire.fr. Par ailleurs, vous êtes informé(e)s que si vous estimez, après nous avoir contactés, que vos droits sur vos données ne sont pas respectés, vous avez la possibilité d'introduire une réclamation auprès de la CNIL (www.cnil.fr). À raison d'un document incomplet, nous pourrions user de la possibilité de rejeter votre demande d'abonnement.

En cochant la case ci-contre, je reconnais avoir pris connaissance des conditions visées ci-dessus et j'accepte que mes données puissent être utilisées par la société L'INFORMATION DENTAIRE.