

# SPÉCIAL TENDANCES

40 pages d'inspiration...

Des œuvres d'art exceptionnelles et intemporelles se nichent parfois là où on ne les attend pas, en dehors des musées et des expositions officielles. Sur des papiers peints panoramiques, au sein de décors sur supports souples et légers, sur les murs d'espaces luxueux, et même sur les plafonds... D'autres sont à voir sur papier glacé, dans l'ouvrage photographique de notre consœur : de superbes clichés à ne pas manquer !

Il appartient à ceux qui mettent en place des réalisations décrites dans la revue de s'assurer au préalable des conditions de sécurité et de conformité aux règlements et aux lois en vigueur, inhérents à leur propre cas.

## *Ont participé*

**Sophie Saunier**  
architecte d'intérieur CFAI

**Alban Guilon**  
journaliste



# Le papier peint célèbre le design

Utilisés en panoramique ou en revêtement continu, les papiers peints sont des solutions décoratives adaptables à l'infini pour créer des émotions visuelles et sensorielles singulières, personnaliser tous types d'environnements et apporter un impact décoratif expressif et typé.

Sur support papier, vinyle ou en TNT (combinaison de fibres synthétiques et naturelles), en finition mate, brillante, lisse, rugueuse ou en 3D, des propositions esthétiques innovantes explorent et célèbrent le design sous toutes ses formes : visuels inédits où s'entremêlent avec fluidité art, design, mode et architecture, effets chromatiques, mise en avant de la nature et de savoir-faire ancestraux ou technologiques.

par **Sophie Saunier**  
Architecte d'intérieur CFAI

**Calm**, collection Creative  
Chapter IX, Glamora

La collection FLO mêle la signature créative de **Karim Rashid** au savoir-faire artisanal italien d'**Affreschi & Affreschi**.

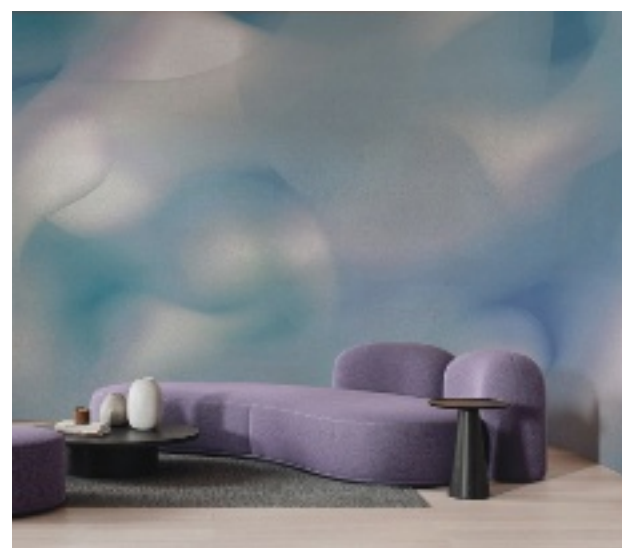
La texture du plâtre et les teintes captivantes des compositions dynamiques en mouvement constant jouent avec la perception et transforment les environnements en expériences sensorielles.

L'impression sur enduit minéral naturel enroulable confère aux produits un rendu esthétique et un toucher exceptionnels.

Les formes organiques aux contours fluides et estompés de *Feather*, composées suivant une harmonie de dégradés subtils de pastel et de teintes saturées dans les tons fuchsia, orange, blanc et pêche poudrée évoquent des plumes flottant dans l'air. Celles de *Fluida* invitent à contempler de douces variations de tons bleutés.

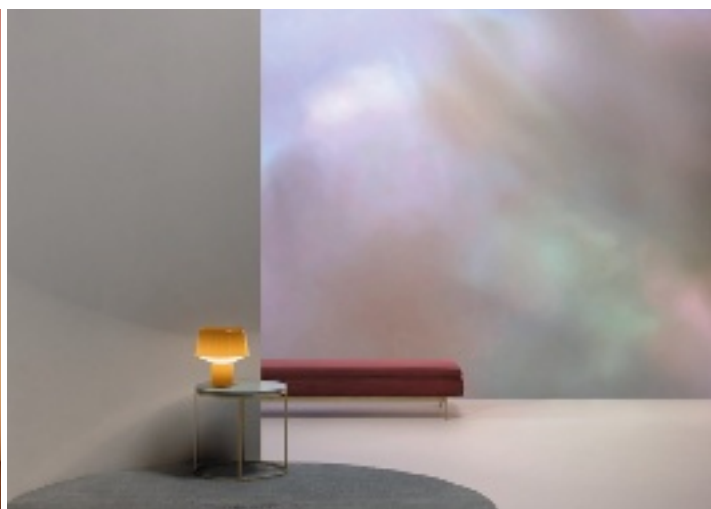
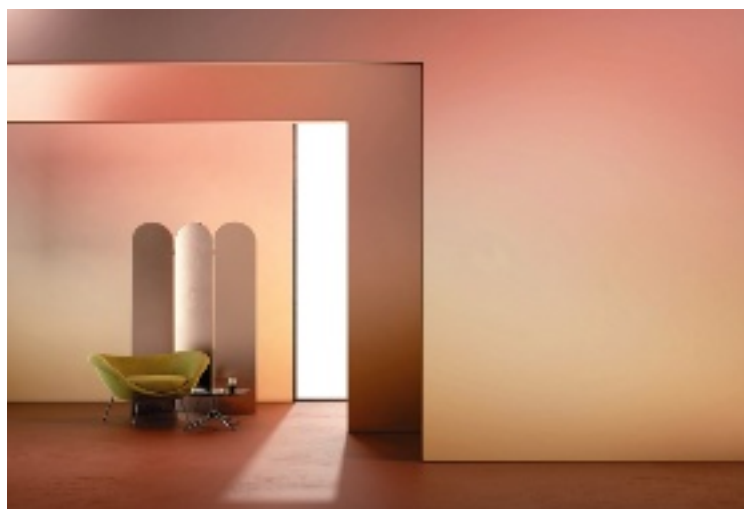


**Feather (KR 0101)**, collection FLO, création de Karim Rashid pour Affreschi & Affreschi



**Fluida (KR 0901)**, collection FLO, création de Karim Rashid pour Affreschi & Affreschi

*Les panoramiques audacieux et sophistiqués, les couleurs affirmées et les œuvres contemporaines expressives créent des univers immersifs élégants et vivants*



*Shade, Pearl et Calm*, de **Glamora**, mettent en avant des palettes colorées au style vintage. Leur conception modulaire permet de recouvrir des surfaces mesurant jusqu'à 9 mètres de long et plus, sans que le sujet ne soit jamais répété.

De gauche à droite : **Shade, Pearl et Calm**, collection Creative Chapter IX, Glamora



**Pinceau**  
**Vert, G 130,**  
design Studio  
Increation, sous  
la direction  
de Béatrice  
Kormann et  
Vincent Saurel



© Increation

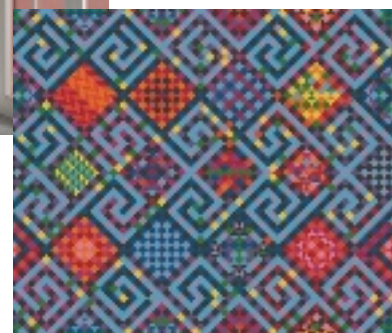
*Fusion entre art et design, certains murs transcendent la fonction pour exprimer la créativité et la beauté...*



**Nearco**, designer Ken Scott, chez Inkiostro Bianco



**Coriopolis**,  
collection Ken Scott  
Non Conventionnel,  
designer Ken Scott,  
chez Inkiostro  
Bianco, année 2024



La marque **Inkiostro Bianco** développe des partenariats avec des artistes et introduit l'art pour ajouter une touche artistique aux espaces de vie privés, résidentiels, publics ou commerciaux. **Coriopolis**, du designer **Ken Scott\***, est une œuvre qui prend vie sur les murs et plafonds. Ce papier peint a été récompensé en 2024 par Archiproducts Design Awards. Il est disponible en 4 variantes, dont le **Vinyl Wall Paper** avec effet texturé et le **Raw Wallpaper** extrêmement stable, flexible, adapté à l'installation en zones humides (salles de bains, douches, spa) et résistant à l'usure à la marche sur certains sols.

Le deuxième chapitre de la collection Ken Scott Unconventional est inspiré de l'héritage visuel du peintre. **Nearco** fait partie des six nouveaux modèles de motifs, de couleurs vives et de sujets excentriques qui expriment le langage artistique caractéristique du célèbre artiste américain et s'intègrent harmonieusement au design intérieur contemporain.

\* Peintre américain de la sphère artistique new-yorkaise dans les années 1940. Il s'installe à Paris en 1946, où il crée des tissus imprimés remarquables par de grands couturiers, avant de fonder à Milan en 1955 sa première marque dédiée à la décoration intérieure et à la création de textiles imprimés pour des marques prestigieuses. La Fondation Ken Scott continue de préserver, promouvoir et perpétuer son œuvre et son héritage culturel.





**Recon 45G-SF0105**, création de Simone Florell pour Affreschi & Affreschi

La série *Recon* de la collection d'auteur 45 Giri est née de la collaboration de l'entreprise **Affreschi & Affreschi** avec des designers et artistes internationaux pour singulariser les murs. Les formes fluides de teintes chaudes imbriquées les unes dans les autres, reproduites sur des feuilles de plâtre artisanal texturé, sont apaisantes et vivantes.



**Recon 45G-SF0304**, création de Simone Florell pour Affreschi & Affreschi

« Les murs servent à protéger notre vie quotidienne, dès lors qu'ils sont parfaits pour être embellis afin de refléter la langue de notre âme. Les peintures murales sont les meilleures interprètes de nos émotions, capables de transformer des œuvres d'art en espaces de vie uniques », explique Dario Roselli, fondateur de la marque Affreschi & Affreschi.



À partir de techniques d'impression numérique de haute technologie sur de nombreux supports (papier peint intissé, toile d'artiste, coton, jetex, toile lumineuse...), **Increation** recrée des papiers peints anciens, imprime les décors à la demande à partir de visuels haute définition proposés par les clients ou les crée sur mesure en interne. Également éditrice, la société propose plusieurs collections de papiers peints panoramiques, créations exclusives du Studio Increation. Parmi les nombreux thèmes proposés, *BM 104* de la série *Murs et Cercles Rouges* est une composition de signes, de cercles et de zébrures, dont l'association de gris, de noirs et de belles notes toniques rouges et roses sur un fond béton crée un effet spectaculaire dans un esprit graphique ethnique et urbain.

**Murs et Cercles Rouges, BM 104**, design Studio Increation, sous la direction de Béatrice Kormann et Vincent Saurel

*La géométrie spatiale et les effets graphiques 3D redéfinissent le concept de surface et créent de véritables illusions en transformant la perception des caractéristiques dimensionnelles et sensorielles. Les scénographies dynamiques apportent mouvement, profondeur et lumière*

Nés de la synergie de l'équipe créative du fabricant et du talent de **Karim Rashid**, les dix designs singuliers de la nouvelle Collection Capsule (Immersive Surfaces) associent couleurs vibrantes et énergiques, vagues fluides et géométries pour transformer les murs en œuvres picturales surprenantes, profondes et magnétiques.



**Bloom**, création de Karim Rashid pour Wall/ Pepper®



**Waves**, création de Karim Rashid pour Wall/ Pepper®



**Blaze**, création de Karim Rashid pour Wall/ Pepper®



**Drift**, création de Karim Rashid pour Wall/ Pepper®



**Eon**, création de Karim Rashid pour Wall/ Pepper®



**Ooze**, création de Karim Rashid pour Wall/ Pepper®





**Effets 3D 75**, par Affreschi & Affreschi

Le fabricant **Affreschi & Affreschi** propose quantité de papiers peints « effets 3D » suivant diverses thématiques : ondes sinueuses, origamis, dunes, effets d'échelles et de perspectives, jeux architecturaux.

*Dot Relief* et *Line Relief*, de **Spaghetti Wall**, enrichissent et dynamisent les surfaces par des punctuations tridimensionnelles rythmées et géométriques, d'effet sculptural.

*Jean* est une proposition en trompe-l'œil qui met en scène des hémisphères « gravés » qui jouent avec l'ombre et la lumière. Disponible en blanc, gris et violette.

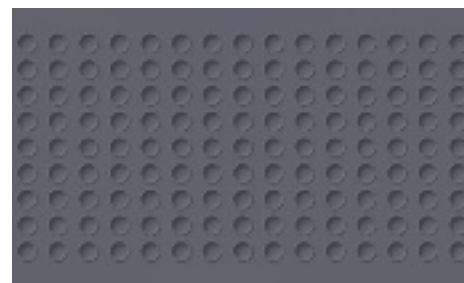
*Enjoy* et *Ballet*, de **Glamora**, sont des géométries architecturales douces. *Enjoy* est un revêtement mural en vinyle avec un délicat effet toile.



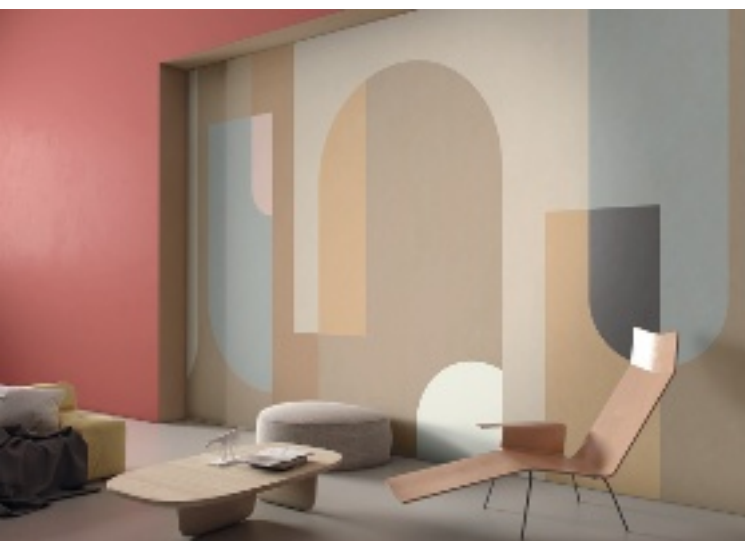
**Dot Relief / WPN 502**, collection Wall, conception Sergio Brioschi et Valentina Ventrelli pour Spaghetti Wall



**Line Relief VI / WPN 511**, collection Wall, conception Sergio Brioschi et Valentina Ventrelli pour Spaghetti Wall



**Jean**, collection Boiseries, WPN 803 b, conception Cristian Malisan pour Spaghetti Wall



**Enjoy**, série Creative Chapter 9, Glamora



**Ballet**, série Creative Chapter 12, Glamora

## Les motifs d'inspiration aquatique, minérale ou végétale expriment élégance raffinée, exotisme, poésie ou exubérance des foisonnements de dessins et de coloris

*Alchemy* fait référence à la floraison printanière de petites fleurs multicolores et aux corolles des violettes.  
« Une enivrante présence dont la teinte invite à la spiritualité et à la quête d'émotions profondes. »  
Tissu non tissé avec couche de surface décorative en PVC.



***Alchemy***, collection Creative Chapter XII, Glamora

*Giungo Bongo*, au motif floral audacieux, est l'un des récents modèles de la collection créative Ken Scott Unconventional. Papier peint vinyle.



***Giungo Bongo***, design Ken Scott, chez Inkiostro Bianco, année 2025



Les compositions majestueuses de petits fruits foisonnants en trois dimensions qui semblent sculptés en bas-relief directement dans le mur, captent la lumière et créent l'illusion « d'un jardin onirique en relief ». Pour plusieurs références, les volumes (répliques échelle 1/2 de matrices sculptées en atelier) sont enrichis par la texture douce du lin associé à la chenille et à la suédine.  
Ces revêtements muraux sur support intissé de chez **Elitis** améliorent le confort acoustique et sont classés au feu Euroclass D-s2,d0 et lavables.

***Une Abondance Naturelle (RM-1088-02)***, de la collection Le Jardin d'Aloes, dessin Mosaïque du Verger, chez Elitis



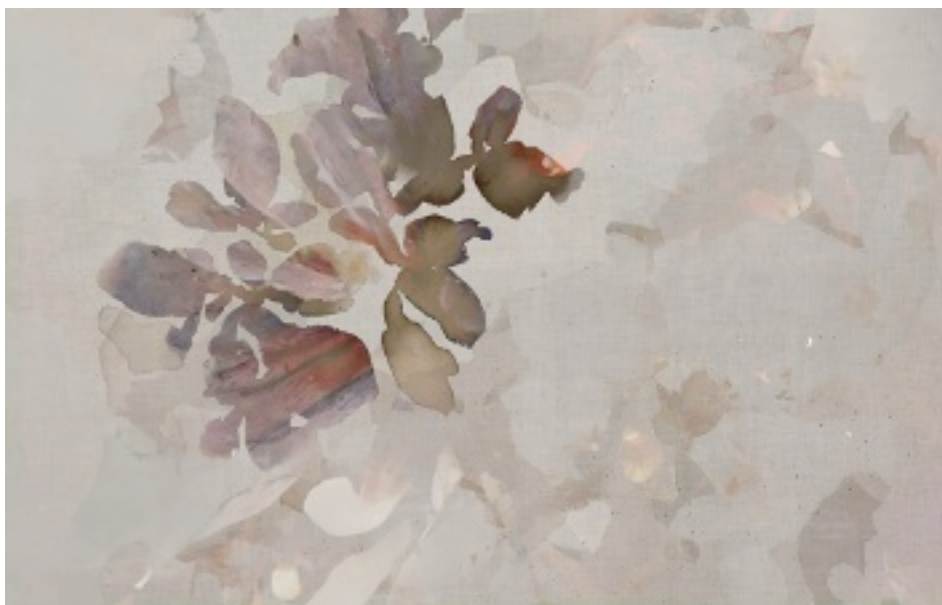


Les graphismes de *Champ de Céréales*, conçus par l'équipe créative de **Studijo** pour symboliser la Slavonie de façon contemporaine et luxueuse, évoquent des champs de maïs, le pont de Đakovo et des vestiges archéologiques de la grande plaine agricole de Croatie. Ce design a reçu plusieurs prix internationaux : lauréat du prix de design German design en 2024 et Archiproducts Awards en 2023. Ces papiers peints uniques et sur mesure sont produits en Croatie (UE) et certifiés Greenguard Gold.

***Champ de Céréales***,  
par Studijo

**Ethere**, design Josipa Maras, par Studijo

Ce panoramique floral à l'aspect d'aquarelle est une extrapolation artistique harmonieuse et poétique. *Ethere* a été récompensé par divers prix de design. Il existe en version Hydrowall et la tonalité des produits du fabricant est ajustable à la demande suivant tous nuanciers.



Ce papier associe aux représentations abstraites de fleurs élégantes l'aspect minéral du marbre. Il a reçu un German Design Award Spécial en 2023.



***Fleur de Marbre***,  
par Studijo

Les papiers imprimés de la collection *Carving* animent les murs des intérieurs épurés de textures tridimensionnelles légères et poétiques, dans de beaux tons de blancs, de beiges et de gris.



**Sculpture (Carving)**, collection Surnaturelle, WPN 2502a, conception Castello Lagravinese pour Spaghetti Wall



© Increation

**Neige Dorée, BM 179**, Increation

*Neige Dorée* et *Melisse* sont des modèles des collections Belles Matières et Galerie.



**Melisse, G 113**, Increation

© Increation



**Arbres Coralliens (Coral Trees)**, WPN 316 a, collection Delabre, conception SW LAB pour Spaghetti Wall

Ce motif discret et élégant pour **Spaghetti Wall**, disponible en blancs et blancs bleutés, est aussi réalisable sur support Oro Glossy, pour obtenir un effet doré brillant et réfléchissant. Personnalisables et imprimables en très haute résolution sur différents supports et polyvalents, les produits de la marque sont adaptables à des usages en pièces humides, projets résidentiels et Espaces Recevant du Public.

« Lancer des spaghetti contre le mur » signifie essayer encore et encore, et expérimenter de nouvelles solutions jusqu'à trouver celle qui, finalement, « colle ». Une philosophie incarnée par l'entreprise italienne créative et polyvalente, qui propose une large gamme de solutions décoratives personnalisables et des papiers non toxiques, résistants et sans PVC, pouvant également être insonorisants ou hydrofuges.



## La combinaison de matières naturelles et de savoir-faire artisanaux ancestraux apporte une esthétique et une force expressive visuelle et tactile authentiques

La collection Washi, chez Elitis, fait référence à la tradition et au savoir-faire ancestraux du Japon (pâte à papier obtenue en trempant, épaississant et filtrant avec un tamis en bambou des fibres du mûrier à papier).

*Un Monde de Douceur* et *Une Main de Fée* sont fabriqués en France à partir de cellulose et de liants sur supports intissés, classés au feu Euroclass B-s1,d0, nettoyables avec un chiffon sec (solidité lumière UVE modérée, contact avec de l'eau à éviter).



**Une Main de Fée (RM-220-02)**, de la collection Washi, dessin La Chambre des Kimonos, chez Elitis



**Un Monde de Douceur (RM-221-10)**, de la collection Washi, dessin Splendeurs d'une Favorite, chez Elitis



**Chiburi (RM 983 85)**, de la collection Paper Sculpture, chez Elitis

Des sillons croisés et des éclats métalliques scintillent dans les teintes neutres ou sombres. Le rendu esthétique unique de ce papier sculpté et peint à la main est le fruit de l'habileté manuelle et de l'expertise d'artisans spécialisés.



**Un Monde Enchanté (RM-985-95)**, de la collection Paper Sculpture, chez Elitis

Ce revêtement artisanal est fabriqué manuellement à partir d'abaca et de fibre de mûrier à papier sur support intissé (entretien avec un chiffon sec, non feu permanent).



**Divine Grace (RM-987-01)**, de la collection Essence de Liège, dessin : Etincelle, chez Elitis

Cette collection combine naturalité, géométrie et préciosité d'éclats de cuivre, d'argent ou d'or. L'impression métallique sur liège teinté transparait en fond à travers les découpes de la matière.

## L'imperméabilité et la facilité d'entretien de certains produits en permettent l'usage en milieu humide

Les revêtements de la gamme Aquabout Wet System, de **Wall&Decò**, sont dédiés aux salles de bains, douches, spas et autres environnements humides. Les résines à base d'eau utilisées pour leur fabrication garantissent un faible impact environnemental et une installation aisée sur de nombreux types de supports. Ils sont également résistants aux produits de nettoyage et d'assainissement couramment utilisés en milieux soumis aux protocoles d'hygiène.

Attractif et coloré, *Apache* a été récompensé en 2025 par le prix de design Red dot. *Reflex* fait partie des produits de la collection Aquabout 2025 inspirés du monde marin, déclinés suivant six interprétations de paysages aquatiques : « Un voyage immersif à travers des textures fluides, des nuances liquides et des détails volontairement flous, pour transmettre une nouvelle esthétique d'atmosphère, de profondeur et de transformation. »



**Apache**, collection : Aquabout Wet System, design Antonella Guidi pour Wall&Decò



**Reflex**, collection : Aquabout Wet System, design Ruga Perissinotto pour Wall&Decò

### PLUS D'INFORMATIONS...

- [WWW.INFOAFFRESCHI.COM/FR/](http://WWW.INFOAFFRESCHI.COM/FR/)
- [WWW.INKIOSTROBIANCO.COM/EN/](http://WWW.INKIOSTROBIANCO.COM/EN/)
- [ELITIS.FR](http://ELITIS.FR)
- [WWW.GLAMORA.IT/FR](http://WWW.GLAMORA.IT/FR)
- [WWW.INCREATION.FR/FR/](http://WWW.INCREATION.FR/FR/)
- [WWW.SPAGHETTIWALL.IT](http://WWW.SPAGHETTIWALL.IT)
- [WWW.WALLANDECO.COM/FR-FR](http://WWW.WALLANDECO.COM/FR-FR)
- [WALLPEPPER.FR](http://WALLPEPPER.FR)
- [HTTPS://STUDIJO.CO/EN/](https://STUDIJO.CO/EN/)



# GRAND PRIX ÉDITORIAL 2026

ouvert aux assistant(e)s dentaires diplômé(e)s ou en formation

APPEL À PROJETS

## ÉCLAIRCISSEMENT PROFESSIONNEL SANS EMPREINTE EN AMBULATOIRE

Rôles et expertise de l'assistant(e) dentaire



Dr Julien BROUSSEAUD (Coordinateur scientifique)  
Jury en cours de constitution

### PARTICIPEZ...

en envoyant votre contribution  
avant le 20 octobre 2026 à :  
[concours-pad-ultradent@information-dentaire.fr](mailto:concours-pad-ultradent@information-dentaire.fr)  
(Votre participation auprès du jury est anonyme)

### ...ET SOYEZ RÉCOMPENSÉS

lors du Congrès de l'ADF sur le stand Ultradent le 27 novembre 2026 à 17h00.  
Les 3 meilleurs participations seront publiées dans la revue Profession  
Assistant(e) Dentaire, ces lauréats recevront un diplôme et une somme\* de :  
1 000 € (1<sup>er</sup> lauréat), 750 € (2<sup>e</sup> lauréat), 500 € (3<sup>e</sup> lauréat)

soutien institutionnel



sous l'égide de la revue

**PROFESSION  
ASSISTANT(E)  
DENTAIRE**

# smile

[smail] noun

---

a contagious expression of happiness, easily passed to others; a curve that can set everything straight.

see also: joy, happiness

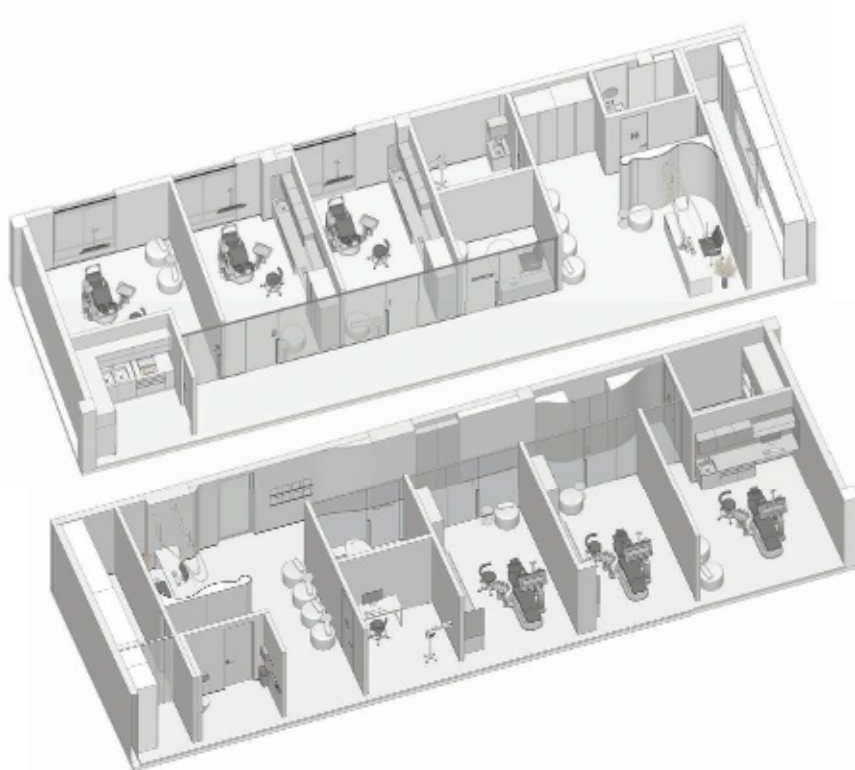




# Éléphants et « cosy »

**Par Sophie SAUNIER**  
Architecte d'intérieur CFAI

En République de Moldavie et en région lyonnaise, ces deux cliniques ont en commun l'unité spatiale entre les différents pôles, la sobriété du design et l'inspiration de l'univers résidentiel de leurs salons d'attente accueillants, équipés de mobiliers de qualité et confortables.



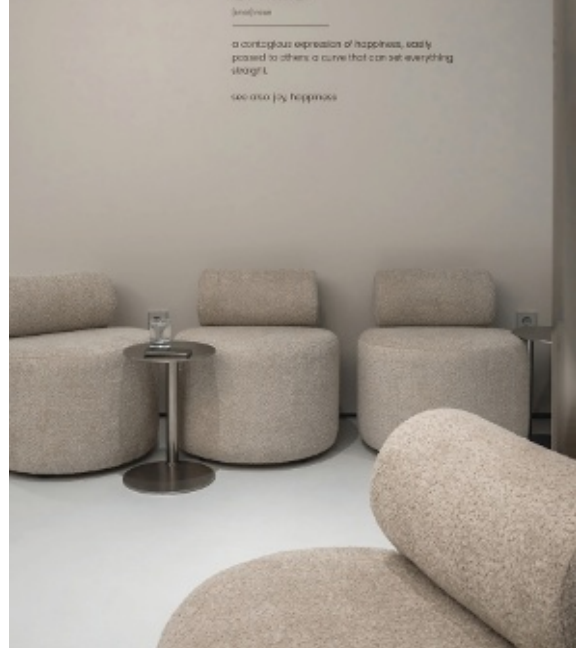
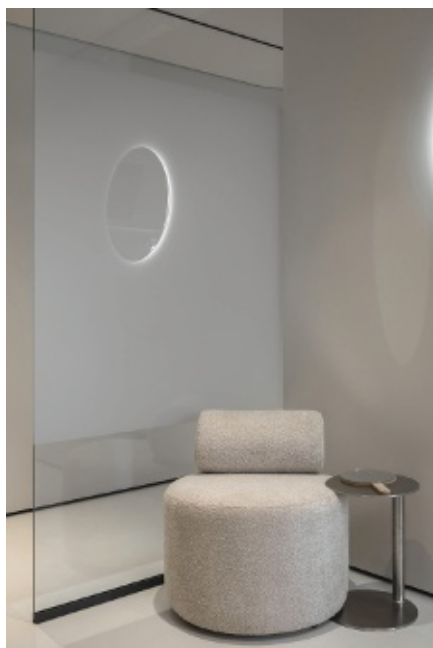
► L'espace administratif regroupe le mobilier d'accueil et le salon d'attente ouvert, les toilettes et locaux techniques et privés à l'arrière de la réception. La clinique est composée de trois salles de soins, d'une salle de stérilisation et de postes de communication et de consultation.

## *En République de Moldavie*

Le design minimaliste, intemporel et fonctionnel conçu par MOOD Design Studio pour la clinique dentaire Mr. Dent, située à Chisinau, incarne l'objectif des praticiens : apporter aux patients une sensation de bien-être et de détente tout au long de leur parcours, dans un cadre élégant et raffiné. L'équilibre subtil et harmonieux des contrastes entre les formes organiques et géométriques, les lignes droites et sinueuses, la douceur de la palette de tons neutres de beige et de gris et la force graphique de touches noires, et entre la brillance et la matité des surfaces, détermine l'identité visuelle et l'esthétique globale. Les différents postes de la réception sont définis par une paroi ondoïdante sculpturale et dynamique en acier, dont la surface réfléchissante apporte fluidité et mouvement. En clinique, les salles de soins implantées près des fenêtres sont baignées de lumière naturelle. La longue paroi vitrée qui les sépare du dégagement prolonge la perspective, crée une connexion avec l'extérieur et diffuse la clarté dans tout le cabinet.

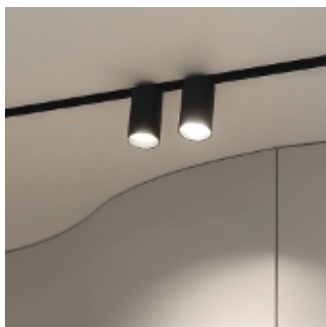


► Élément central spectaculaire, le mur d'acier est une partition audacieuse et vivante qui crée des zones distinctes et harmonieuses. « La courbure du mur, combinée à sa surface réfléchissante, introduit une touche de fluidité et de mouvement, évoquant une esthétique futuriste. »

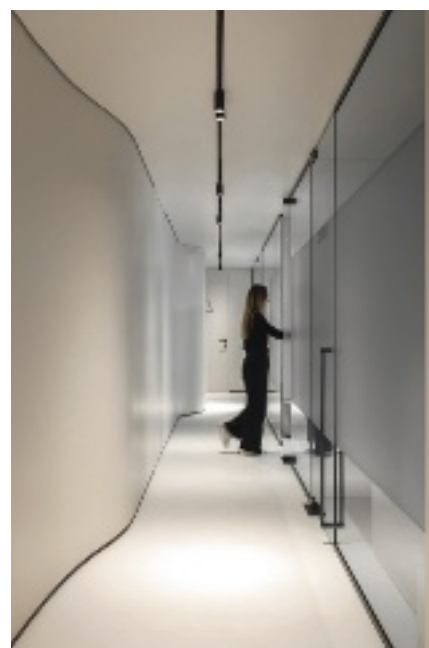


**Les fauteuils revêtus, la fluidité des lignes, la palette de teintes discrètes et douces,** les accessoires pratiques et décoratifs favorisent la perception de sérénité de cet univers confortable. « Chaque élément de la conception a été soigneusement choisi pour offrir un espace apaisant et moderne. »

► Les notes contrastantes noires apportées par la quincaillerie, la signalétique et les luminaires créent une liaison visuelle, ponctuent et identifient les zones clés. Le dessin des miroirs, des halos lumineux circulaires et des gorges au bas des parois ondulantes signent le raffinement des détails.







► Les matériaux, durables et solides, sont choisis en cohérence avec les critères esthétiques et les exigences des environnements médicaux. L'acier inoxydable, les panneaux de fibres de bois et les surfaces lisses des résines autonivelantes du sol sont faciles d'entretien.



**Les postes de soins** sont des environnements lumineux et aérés.



Photos : Oleg Bajura

Clinique dentaire  
Mr. Dent 2024

[www.behance.net/  
mood\\_design](http://www.behance.net/mood_design)

## En région lyonnaise

La restructuration partielle de ce cabinet situé en bord de Saône a permis de transformer la zone d'accueil et d'attente en espace ouvert, chaleureux et confortable, tout en préservant l'esthétique et l'identité visuelle existantes. Sur base de blanc et de gris, les tons de rose au parme circulent et créent un lien visuel du salon au bureau de réception. En continuité des lignes droites et dynamiques qui caractérisent le design, le mobilier de stockage et le plan de

travail du bureau d'accueil sont conçus en blocs géométriques minimalistes blancs, embrevés dans les fonds creux d'une paroi épaisse et rehaussés par un halo de lumière rose et un panneau d'absorption acoustique violacé. En contrepoint, les formes organiques des poufs et fauteuils revêtus de feutre, des objets acoustiques muraux et des rideaux « wave » apparaissent comme des partitions douces de la circulation et du bureau.







**Les différentes assises semblent réparties de façon aléatoire du salon d'attente au bureau d'accueil et de communication, un panneau signalétique d'angle marque la séparation entre les deux secteurs. Les diplômes des praticiens présentés sur d'épais reliefs décalés du mur et l'élégante console fuchsia intense ont été installés près d'un luminaire graphique existant.**





# Papiers peints intemporels et décors exclusifs

**Par Sophie SAUNIER**  
Architecte d'intérieur CFAI

La découverte de techniques manuelles traditionnelles et de procédés de fabrication uniques dans les domaines du papier peint et de la création de décors contemporains exclusifs, sur supports souples, est un sujet vaste et passionnant.

En Alsace, la manufacture Zuber, de renommée mondiale, est inscrite dans l'histoire du papier peint en Europe. Dans le Dauphiné, les Ateliers Berger mêlent innovation et tradition pour élever les décors sur supports souples au rang d'œuvres d'art sensibles et intemporelles.





© BENJAMIN ZIBNER

Les papiers peints sont fabriqués dans une aile de la Commanderie de l'Ordre teutonique de Rixheim, érigée entre 1733 et 1745, classée Monument historique en 2011 et qui abrite également l'Hôtel de ville et le musée du Papier peint.

## La manufacture Zuber

Installée par Jean Zuber\* dans un bâtiment patrimonial à Rixheim depuis 1797 et développée de 1835 à 1968 par ses descendants (Zuber & Cie), la manufacture de papier peint Zuber est aujourd'hui la plus ancienne encore en activité et l'unique à conserver ses planches originales. Après 1968, **son activité principale est la production de panoramiques\*\***.

En 2023, la renommée **Maison Pierre Frey\*\*\***, souhaitant s'inscrire dans la tradition française d'excellence, l'achète et accomplit un vaste travail de préservation des savoir-faire ancestraux et du patrimoine, et de pérennisation en développant le catalogue avec des rééditions, retraits et créations de nouvelles références. L'entreprise est dorénavant labellisée Entreprise du Patrimoine Vivant (EPV).

Zuber combine aux techniques de « tontisse », de sérigraphie et d'impression en irisé, divers procédés de vieillissement, de patine à la main et l'impression digitale sur des machines à la pointe de la technologie.

Elle est la dernière manufacture au monde à fabriquer des papiers peints panoramiques à la planche, chefs-d'œuvre d'art mural développés sur plusieurs panneaux. Ses gigantesques scènes historiques, paysages exotiques et oniriques riches telles que « Les Vues d'Amérique du



© CONSTANCE ET DE TOURNIEL

Trois imprimeurs panoramiques à la planche, 4 imprimeurs à la planche de motifs répétitifs, 2 spécialistes des revêtements muraux, 1 retoucheuse-qualité, 3 personnes dédiées au digital, studio et réédition, 1 coloriste et 1 apprenti, 1 technicien de maintenance, 1 comptable, 1 coordinatrice de production et 1 chargée de la relation clientèle composent l'équipe actuelle de Zuber.

Nord » ou « Vues de Suisse », premier papier peint panoramique (créé en 1804 par Pierre Mongin), sont de véritables immersions spatio-temporelles. Elles sont installées dans des cadres prestigieux du monde entier, à l'instar de la Maison Blanche dans le salon de réception des diplomates.

\* En 1834, il remporte la médaille d'or à l'exposition des Produits de l'industrie nationale et est décoré de la Légion d'honneur.

\*\*Zuber fabrique également des tissus d'ameublement, des cuirs et de la peinture.

\*\*\*Sébastien Paillard dirige la manufacture Zuber, Hélène Dellinger en est la responsable locale, et Patrick Frey le directeur artistique.

## Découverte de l'impression à la planche de bois sculptée sur fonds brossés main

La durée de production d'un papier peint panoramique à la planche (savoir-faire hérité des dominotiers) est de 6 mois à un an (production annuelle de 25 à 40 unités), celle pour éditer des motifs répétitifs (fabriqués uniquement sur commande) varie d'une semaine à trois mois.

Cette technique est comparable à l'application de tampons gravés en relief, nourris de peinture déposée par pression, opération répétée en fonction du nombre de couleurs. Elle confère un toucher et un rendu mat et profond singuliers.

### Atelier couleur



Le coloriste prépare les teintes en mélangeant blanc et pigments en poudre et liquides.

© BENJAMIN ZIBNER



## La production

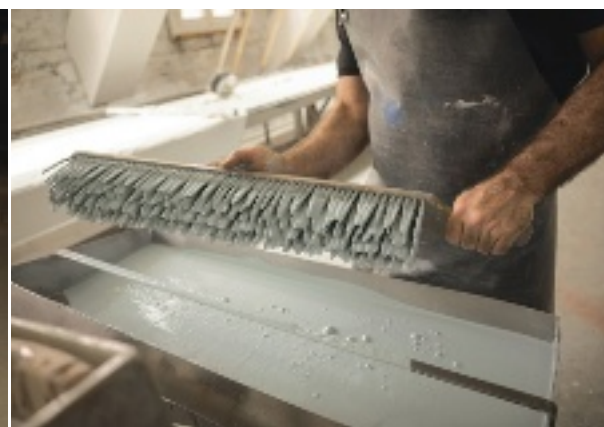


© BENJAMIN ZIBNER

Avant de couler le fond et l'impression en irisé, le papier est préalablement déroulé et étalé sur une longue table.



© BENJAMIN ZIBNER



Les teintes préparées sont contenues dans de grands bacs rectangulaires, simples pour les teintes unies et compartimentés pour les différentes nuances des dégradés.





© CONSTANCE ET DE TOURNET

Les imprimeurs appliquent simultanément de la couleur sur toute la longueur du lé, à l'aide de différentes brosses. Ce jeu de mouvements rapides, synchronisés précisément en un ballet étonnant, crée les dégradés subtils du ciel irisé, dont la profondeur est unique.



© Benjamin Zibner

La phase de séchage dure toute une nuit.



Cave à planches.

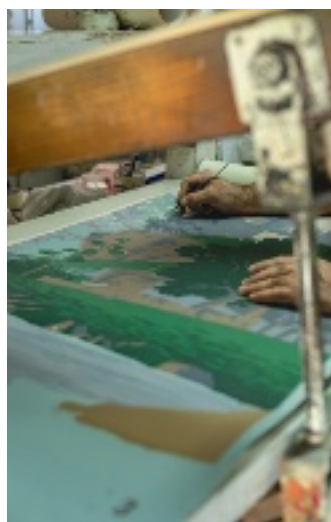
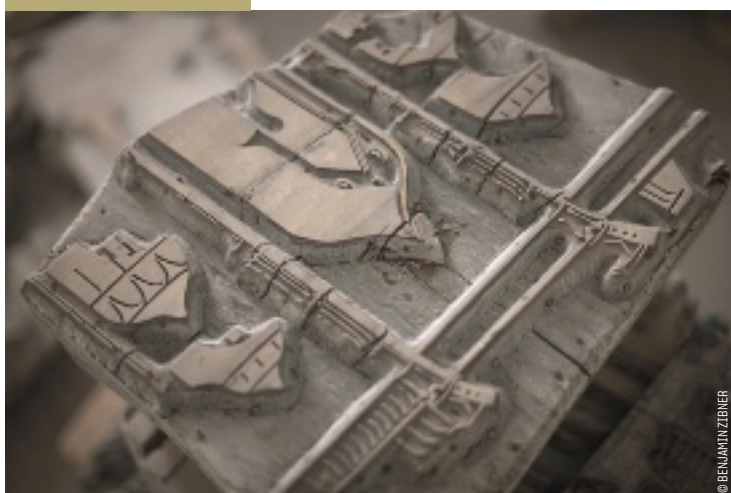


© BENJAMIN ZIBNER



Depuis 1790, la Manufacture Zuber archive de façon continue chacune de ses créations, en un ou plusieurs exemplaires, et préserve les planches gravées dans la cave. Parmi les 130 000 à 150 000 planches qui constituent un patrimoine vivant unique au monde, 15 000 dédiées à l'impression des décors et panoramiques sont répertoriées (et protégées) aux Monuments historiques.

Planches en bois de poirier.



Sur les fonds préparés, les matrices gravées sont successivement appliquées une à une par pression pour transférer la couleur des motifs, comme des tampons. Chaque planche correspond à l'une des 150 couleurs du panoramique.





Après l'impression, les lés sont suspendus au centre de la pièce pour une nouvelle phase de séchage.

© CONSTANCE E.T. DE TOURNIEL



Lés de 1 à 5 représentant le « Gange », la « Promenade d'un prince à dos d'éléphant », et « Palaquin au repos » du panoramique « Hindoustan ».

© CONSTANCE E.T. DE TOURNIEL



Détail du Lé 2 du panoramique « Hindoustan ». Un certificat d'authenticité sera remis par la manufacture Zuber.

© BENJAMIN ZEBNER



## Les Ateliers Berger



L'atelier d'expérimentation et de mise au point est équipé de tables hautes permettant d'assurer un contrôle visuel pointu et la manipulation méticuleuse et précise des ouvrages.

**L**es créations exclusives des Ateliers Berger sont une fusion des arts décoratifs avec des œuvres picturales innovantes, expressives et sensibles. Elles proposent une vision créative singulière et un langage artistique libre et inventif, qui crée une parfaite osmose entre la maîtrise des techniques artisanales traditionnelles et de haute technologie, l'exploration permanente de la matière et l'exigence accrue de qualité de réalisation et du rendu visuel.

Ces décors luxueux suscitent une émotion esthétique forte et subliment les murs et mobiliers d'espaces prestigieux, réalisés dans le monde entier en collaboration avec des architectes et designers de renommée internationale et des marques de luxe emblématiques, pour des projets dans les secteurs résidentiel, hôtelier, retail de luxe et du yachting.

Ariane et Martin Berger fondent l'atelier il y a plus de 20 ans. Artiste éclectique, Martin Berger met en relation ses connaissances de l'art contemporain et classique\* de l'architecture, des techniques artisanales

les plus diverses et sophistiquées et conçoit une vision inédite des arts appliqués aux espaces de vie. Cette démarche lui a permis d'ériger les décors intérieurs sur mesure au rang d'œuvres intemporelles, pièces uniques largement représentées dans le domaine de la décoration de luxe.

Aujourd'hui, sous la direction artistique de Martin Berger et l'impulsion stratégique d'Ariane Berger, directrice générale, les Ateliers Berger maîtrisent des savoir-faire exclusifs : la peinture sur supports variés, du papier aux composites techniques en fonction des exigences des projets, ainsi que la marqueterie architecturale de papier.

Les Décors Agiles®, innovation majeure dont le résultat est une vibration de textures, de nuances et de mouvements sous la lumière, et la Marqueterie Architecturale de papier®, qui apporte rythme, profondeur et dimension graphique aux décors réalisés à la main, sont deux signatures qui témoignent de la maîtrise des savoir-faire multiples et réinventés des Ateliers Berger.



Mise en teinte d'un motif au spalter, étude d'une marqueterie qui sera présentée lors d'un salon à Dubaï.

L'excellence de l'entreprise, labellisée Entreprise du Patrimoine Vivant (EPV) depuis 2024 et mondialement reconnue, participe au rayonnement de l'artisanat d'exception français.

Les responsabilités écologique et sociale sont au cœur des préoccupations des Ateliers Berger. L'entreprise privilégie un approvisionnement local et responsable : le papier est sourcé en Isère, région historique de la papeterie française.

La conception des Décors Agiles® sur supports souples et légers en permet le transport dans le monde entier sans déplacement d'équipes sur site, réduisant ainsi les coûts logistiques et l'empreinte carbone. Les chutes de papier sont réemployées pour la fabrication de nuanciers, la formation des artisans. Les chiffons sont nettoyés et recyclés.

Depuis 2003, la formation en interne et le compagnonnage assurent la transmission des savoir-faire, dans un ancrage local fort. Chaque poste de travail est conçu pour assurer le confort et la sécurité des artisans, la précision et la sérénité du geste.

## Visite

Les Ateliers Berger sont situés dans un cadre naturel inspirant, à Saint-Martin-le-Vinoux, commune du Parc Naturel Régional de la Chartreuse, limitrophe de Grenoble. De la commande à l'expédition, chaque projet suit un processus d'organisation fluide et précis. Le pôle administratif est en relation constante avec le bureau d'études, les artisans permanents et intervenants extérieurs talentueux et passionnés.

## Atelier recherche et développement

En collaboration étroite avec les clients, les équipes analysent leurs programmes, inspirations et objectifs esthétiques et traduisent les recherches d'effets de matière, de couleurs et de lumière sous forme de divers documents, maquettes d'intention et planches d'ambiance qu'ils transmettent au département de production lorsque le projet créatif est figé.

« Chaque projet devient un terrain d'exploration. Réalisé en étroite collaboration avec le client, il donne lieu à des décors exclusifs, conçus selon des contraintes précises, mais toujours ouverts à la surprise. Nos artisans d'art explorent ainsi de nouvelles techniques décoratives, intègrent les outils numériques, détournent des objets du quotidien - pinceaux, brosses - pour enrichir leur langage plastique », explique Martin Berger



## Espace outillage et nettoyage



Les nombreux outils manuels, pinceaux, brosses, spatlers et peignes mis au point en interne pour créer par le geste des touches et motifs de gravures exclusifs, sont répertoriés et entretenus dans une pièce dédiée.

## Organisation des matières et des couleurs



Les pigments, les sables, les charges minérales et les couleurs fines qui entrent dans la composition des matières sont triés et stockés sur de longs rayonnages. Destinés à l'application sur des supports souples qui seront roulés et transportés, ces produits sont étudiés pour que la matière colorée transformée à la main avec des brosses, des spatules et des peignes conserve sa minéralité et l'empreinte du geste sans casser.



L'inventivité et la spécificité des différentes tâches imposent la conception et la fabrication sur mesure de nombreux mobiliers et équipements, ou le détournement d'outils de leur usage initial, à l'image de ce large dévidoir de papier et de certains de ces balais.

## La production

Chaque commande est prise en charge et suivie par un(e)chef(fe) de projet dédié(e), garant(e) d'un accompagnement personnalisé et d'une parfaite coordination entre les différents pôles de l'atelier. Chaque décor comprenant une part de variations vivantes et aléatoires, un échantillon d'intention est systématiquement proposé au client. **Le séchage est une étape importante, qui s'opère suivant deux méthodes** : sur des racks de séchage automatisé permettant un stockage plus im-

portant et une manipulation plus aisée des lés, ou bien sur ceux de stockage classique, qui accélèrent la phase d'évaporation.

Les décors Signature® finis sont recoupés au format, les lés sont numérotés et leur partie haute est repérée par des flèches. Ils sont ensuite roulés dans des containers, accompagnés d'un guide d'instructions détaillées à l'attention des équipes de pose locales, et expédiés. Les artisans experts des Ateliers Berger interviennent parfois *in situ*.



La digitalisation assure la précision des données de fabrication et leur transmission. Sur très grand écran, Romane suit les informations, instructions et protocoles de réalisation d'une création.



Dans la bibliothèque de recherches, véritable mémoire vivante des savoir-faire, chaque artisan dispose d'un casier personnel. Cette matériauthèque, riche d'expériences et d'expérimentations, rassemble pigments, textures, échantillons et archives de projets. Les artistes y puisent librement pour revisiter des effets, des « chorégraphies picturales » et des compositions, sources d'inspiration pour de nouvelles créations.





© MAXTESTE

La réussite des multiples effets exige expérience et maîtrise du geste. Sous les mouvements précis de l'artisan, la matière se déploie, les teintes se fondent et se transforment en dégradés subtils, révélant toute la sensibilité du travail manuel.  
Ci-dessus : cercles.



© MAXTESTE

Geste d'un artisan peintre.

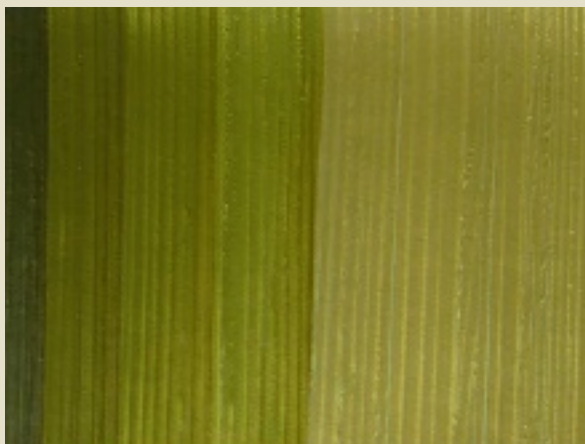


© MAXTESTE

Marqueterie.



Cette machine sépare peinture et résidus afin de récupérer et de revaloriser les enduits. Les eaux usées sont traitées avant rejet pour éliminer pigments et métaux lourds. Une industrie chimique spécialisée transformera les déchets pâteux non chlorés en combustible et fournira cette énergie à des industries locales.



Palette de verts et recherche des couleurs.



La largeur des lés mesure oscille entre 120 et 150 cm, pouvant atteindre jusqu'à 8 m de longueur.



Une mise en place préliminaire garantit la perfection esthétique de l'installation finale.



**Quelques œuvres de Martin Berger, des échantillons des différents décors et marqueteries de papier, sont exposés à Saint-Martin-le-Vinoux**



**Flos**, œuvre de Martin Berger.



**Toile et broderies**, œuvre en collaboration avec MTX (broderie architecturale).



**Passage bicolore**.

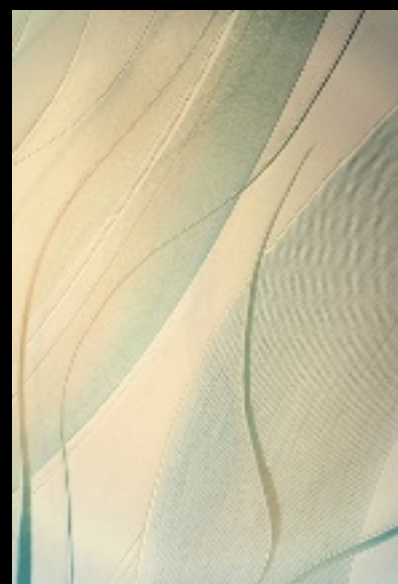
## Les décors Agiles® sont déclinés en trois Univers



**Odyssée** est un mouvement poétique de courbes et de surfaces qui interagissent avec la lumière. Ici : **Mare Nostrum**.



**Horizon** crée un langage graphique épuré et élégant, composé de lignes et de tracés délicats, de structures géométriques et de rythmes attractifs fascinants. Ici : **Sunburst**.



Inspirée de la nature, **Origine** explore textures et reliefs profonds et met en avant la beauté authentique des matières minérales et organiques. Ici : **Landscape Otto**.



« *Du contre-angle*

Ouganda

*au grand-angle »*



Kirghistan





## ÉMILIE FAVIER

Notre consœur a mis sur pause son activité pour se consacrer à son autre passion, la photographie. Elle vient de sortir son premier livre : un voyage à travers le globe en 250 pages.

par Alban Guilon

Émilie Favier voit des choses que d'autres ne remarquent pas. Un regard caché. Un geste furtif. Un visage secret. Une scène discrète. À chaque fois, elle dégainé son Sony Alpha 7RIII, ou le Sony Alpha 1, et se positionne. Quelques réglages plus loin, clic-clac, c'est dans la boîte. « Ce que j'aime le plus, c'est réaliser des photographies spontanées, résume-t-elle, la voix pleine de passion. J'ai toujours été fascinée par les coutumes, les rituels, les modes de vie, saisir l'âme des peuples. » La jeune trentenaire traîne son appareil « partout où il est question de culture, de vie sauvage », « partout où il est possible de rendre hommage à la beauté et à la diversité du vivant ».

Ses sujets se trouvent au coin de sa rue ou à l'autre bout du monde. Ils sont vigneron dans sa Provence natale ou membres d'une tribu kanak en Nouvelle-Calédonie. Des voyages, il y en a. Sur les derniers mois : Kirghizistan, Ouzbékistan, Kenya, Éthiopie, Inde, Nouvelle-Calédonie, République dominicaine, Maroc... Une liste à vous « jet-laguer » sur-le-champ. Et ça ne s'arrête jamais. En février, elle retourne en Inde pendant un mois, cette fois dans le Rajasthan et le Madhya Pradesh. En mai, rebelote, cette fois en Ouganda et en Namibie, et peut-être aussi l'Indonésie en août, sur l'archipel des Raja Ampat.

### « Les week-ends, les vacances, c'était photo »

À l'écouter, on pourrait croire qu'Émilie Favier a été photographe toute sa vie. Raté. Longtemps, l'artiste originaire d'Aix-en-Provence a eu deux vies, naviguant entre deux mondes. Celui de la photo donc, et celui de la dentisterie. Elle ne saurait pas dire à quand remonte son envie de soigner. Peut-être ses cousins, eux-mêmes dentistes, l'ont-ils inspirée ? À moins que cela vienne de ses parents, qui avaient « très envie » de la voir évoluer dans ce domaine ? « En tout cas, ça a été assez évident pour moi », concède-t-elle, même si sa passion pour l'image était là avant. Si elle a soutenu sa thèse en 2018 à l'Université Lyon 1, pour la photographie elle est autodidacte : « J'ai appris sur le tas. J'en suis très fière », dit-elle.



Ces dernières années, elle a autant que possible ajusté son agenda pour assouvir sa passion pour les clichés. « Les week-ends, les vacances, c'était photographie. Je partais en solo faire des shootings. »

En 2023, elle finit par se jeter dans le grand bain en créant son entreprise pour tenter de vivre de son art et, un an plus tard, en juin 2024, elle prend une grande décision : à partir de maintenant, elle n'empruntera plus la route départementale 561 pour se rendre chaque matin sur la commune de Jouques, dans les Bouches-du-Rhône, l'adresse de son cabinet dentaire. Elle ne soignera plus les caries de ses patients, elle ne papotera plus avec ses collègues dans la salle de repos entre deux rendez-vous. « J'ai décidé de mettre mon métier de chirurgienne-dentiste sur pause pour me consacrer à temps complet à la photo, confie-t-elle. Même si c'est un changement de vie radical, je ne le regrette pas, j'ai besoin de tenter le coup à fond. »

Ses photos ont déjà été publiées dans des magazines comme *Réponses Photo* ou *AAP Travels*. D'autres ont atterri dans des intérieurs de maisons, dans des halls d'hôtels.

Éthiopie.

Ci-dessous  
à gauche,  
Myanmar.  
À droite,  
Papouasie.



© ÉMILIE FAVIER



© ÉMILIE FAVIER



© ÉMILIE FAVIER

Son site lui sert de portfolio, tout comme son compte Instagram. Pour se faire connaître, Émilie Favier participe également à des expositions. Récemment, elle était à Lyon. En juillet, elle s'est affichée à Saint-Raphaël.

## De retour de Papouasie-Nouvelle-Guinée

Quand elle nous raconte son histoire ce vendredi après-midi, elle vient juste de rentrer de Papouasie-Nouvelle-Guinée, dans l'Ouest de l'océan Pacifique, au nord de l'Australie. Elle souffle : « Ce dernier voyage, c'est un des plus incroyables que j'ai faits. C'est une expédition dont je rêvais. Je me suis rendue dans des endroits très, très reculés pour être en immersion avec les populations ». Sur place, elle a rencontré trois ethnies différentes et vécu avec elles. « Je me suis imprégnée de leurs coutumes,

j'ai pu comprendre et découvrir leurs traditions, leurs rituels... Quel pied ! »

Tenez-vous bien : de ce dernier périple à l'autre bout de la planète, Émilie Favier est revenue avec une dizaine de cartes SD pleines à craquer : 4 000, 5 000 photos au total. « J'ai toujours beaucoup de cartes avec moi parce que j'ai toujours peur de manquer », s'amuse-t-elle.

Et maintenant ? Maintenant, il faut trier, sélectionner, choisir, nettoyer, classer, organiser, retoucher. « Je suis en plein dedans, et c'est un très gros travail. Il y a les gros coups de cœur, les moins gros coups de cœur, les petits coups de cœur, mais... tous sont des coups de cœur ! ». Combien de photos de Papouasie-Nouvelle-Guinée restera-t-il à la fin ? « 500, 600 maximum », calcule-t-elle.





© ÉMILIE FAVIER



© ÉMILIE FAVIER

Inde du Nord et du Sud.



© ÉMILIE FAVIER



Éthiopie. The Surigirl and the zebu

© ÉMILIE FAVIER

## Steve McCurry et Sebastião Salgado en modèles

Appareil en main, elle transcende tout ce qu'elle voit. Elle aime le style de l'Américain **Steve McCurry** ou celui du Franco-Brésilien **Sebastião Salgado**. « Je ne me permettrai pas de me mettre à leur niveau, de me comparer. Mais leur travail me plaît beaucoup, c'est une source d'inspiration assez dingue. »

On ose la question à un million de pixels : parmi les dizaines de milliers de photos déjà prises, Émilie Favier a-t-elle sa préférée ? Silence, à moins que ce soit le temps de la réflexion. « C'est difficile de vous répondre », évacue-t-elle d'abord. Alors on retente. « Bon, j'ai en effet quelques photos un peu fétiches. Mais ça tient aussi dans le moment vécu, dans l'instant partagé avec la personne que j'ai rencontrée. » Elle finit par évoquer un cliché réalisé en Éthiopie (**ci-contre**). On y voit une jeune fille de la tribu Suri. À ses côtés, un zébu. « En fait, c'est une photo assez artistique, une photo qui m'émeut toujours. Elle incarne mon travail dans le sens où c'est l'humain qui est au cœur d'une beauté, d'une nature enchantée. » Elle coupe et enchaîne façon rafale : « C'est une photo qui nous regarde autant qu'on la regarde, où que l'on soit. »



© ÉMILIE FAVIER

Namibie et Kenya.





© ÉMILIE FAVIER

Japon

## Un livre, comme un accomplissement

C'est justement cette photo qu'elle a choisie pour la couverture de son livre. Car désormais, son travail est aussi disponible sur papier glacé (**lire l'encadré ci-dessous**). Des confrères dentistes se sont empressés de commander son ouvrage, pour la soutenir bien sûr, mais aussi pour en faire profiter les patients dans leurs salles d'attente. Une manière de garder un lien avec l'univers qui l'a vue grandir. Avant de quitter son cabinet, elle avait offert l'une de ses photos encadrées à ses collègues. « Elle a été prise au Kenya, on y voit des éléphants qui regardent tous dans une même direction », décrit-elle. Figurez-vous que le cadre a été accroché dans le cabinet, pile à l'endroit où les patients souvent se perdent. « Certains ne retrouvaient jamais la sortie, rigole la photographe. Maintenant, ce sont les éléphants qui leur indiquent par où passer ». Ou comment joindre l'utile à l'agréable.



Japon. Forêt de bambou

© ÉMILIE FAVIER



### REGARDS SUR LE MONDE

Émilie Favier vient de publier son tout premier ouvrage photographique, **Regards sur le Monde**, de 250 pages aux éditions DashBook. Une « invitation au voyage, à l'évasion, mais également à la sensibilisation. Il vous transporte dans des contrées lointaines, parfois reculées, à la découverte des tribus du monde et d'une vie sauvage exceptionnelle. » Quand une jeune maison d'édition l'a contactée, elle n'a pas su quoi répondre, submergée par l'émotion. « C'est vraiment un aboutissement. J'avais envie de concrétiser ce projet, de partager mes photographies et d'offrir ce regard sincère que je tente de porter sur le monde. J'aimerais que cet ouvrage m'ouvre de nouvelles portes et continue d'écrire mon histoire avec la photographie. »

Plus d'informations : [www.emiliefavierphotographie.com](http://www.emiliefavierphotographie.com)  
@emiliefav

